



**ЈГСП «НОВИ САД»**

ОПШТИНСКО ГРАДСКО САОБРАЋАЈНО  
ПРЕДУЗЕЋЕ «НОВИ САД»

К.Л. БР. 10244

ДАНА 30. 11. 2021. Го.  
НОВИ САД

**ПРОГРАМ ПОСЛОВАЊА ЈАВНОГ ГРАДСКОГ САОБРАЋАЈНОГ ПРЕДУЗЕЋА  
«НОВИ САД», НОВИ САД ЗА 2022. ГОДИНУ**

**СЕДИШТЕ:** Нови Сад, ул. Футошки пут 46

**ПРЕТЕЖНА ДЕЛАТНОСТ:** 4931 градеки и приградски коначни превоз путника

**МАТИЧНИ БРОЈ:** 08041822

**ПИБ:** 100277615

**ЈББК:** 81890

**НАДЛЕЖНИ ОРГАН ЈЕДИНИЦЕ ЛОКАЛНЕ САМОУПРАВЕ:**

**ГРАД НОВИ САД, ГРАДСКА УПРАВА ЗА САОБРАЋАЈ И ПУТЕВЕ**

**НАДЛЕЖНА ФИЛИЈАЛА УПРАВЕ ЗА ТРЕЗОР: НОВИ САД**

**НОВИ САД, новембар 2021. године**

## Садржај

<b>1. Општи подаци о Предузећу</b>	<b>4</b>
1.1. Статус, правна форма и делатност предузећа	4
1.2. Визија и мисија предузећа	6
1.3. Дугорочни и средњорочни план пословне стратегије	6
1.4. Организациона шема	7
1.5. Имена директора и извршних директора, као и чланова надзорног одбора	9
<b>2. Анализа пословања у 2021. години</b>	<b>9</b>
2.1. Процена физичког обима активности у 2021. години	9
2.1.1. Процена реализације планираног броја превезених путника у градском, приградском и међумесном саобраћају	9
2.1.2. Процена реализације планираних километара	10
2.1.3. Процена реализације станичних услуга	11
2.1.4. Техничко - експлоатациони показатељи	11
2.2. Процена финансијских показатеља за 2021. годину	12
2.2.1. Биланс стања на дан 31.12.2021. године	19
2.2.2. Биланс успеха за период 01.01. – 31.12.2021. године	24
2.2.3. Извештај о токовима готовине за период 01.01. – 31.12.2021. године	27
2.3. Анализа остварених индикатора пословања са разлозима одступања	30
2.4. Спроведене активности за унапређење процеса пословања	31
2.5. Спроведене активности у области корпоративног управљања	31
<b>3. Циљеви и планиране активности за 2022.</b>	<b>32</b>
3.1. Анализа продајног тржишта	35
3.2. Ризици у пословању и план управљања ризицима	35
3.3. Планирани индикатори за 2022. годину	38
<b>4. Планирани извори прихода и позиције расхода</b>	<b>44</b>
4.1. Планирани физички обим активности за 2022. годину	44
4.1.1. Планирани број превезених путника у градском, приградском и међумесном саобраћају	45
4.1.2. Планирани број пређених километара	45
4.1.3. Физички обим станичних услуга	46
4.1.4. Техничко – експлоатациони показатељи	46
4.2. Планирани финансијски показатељи	48
4.2.1. Планирани извори прихода	48
4.2.2. Планирана структура расхода	51
4.2.3. Биланс стања на дан 31.12.2022. године	60
4.2.4. Биланс успеха за период 01.01. 31.12.2022. године	69
4.2.5. Извештај о токовима готовине за период 01.01. – 31.12.2022. године	73
4.3. Цене	77
4.4. Субвенције из буџета за 2022. годину	80
<b>5. Планирани начини расподеле добити</b>	<b>85</b>
<b>6. План зарада и запошљавања</b>	<b>85</b>
6.1. Структура запослених по секторима/ организационим јединицама на дан 31.12.2021. године	86
6.2. Планирана структура запослених	87

6.3. Динамика запошљавања.....	90
6.4. План зарада за 2022. годину.....	92
6.5. Планиране накнаде члановима надзорног одбора.....	97
<b>7. Кредитна задуженост.....</b>	<b>102</b>
<b>8. Планиране набавке.....</b>	<b>104</b>
8.1. Планирана финансијска средства за набавку добара, радова и услуга за обављање делатности.....	104
<b>9. План инвестиција.....</b>	<b>108</b>
<b>10. Критеријуми за коришћење средстава за посебне намене.....</b>	<b>131</b>

На основу члана 34. став 1. тачка 2. Статута Јавног градског саобраћајног предузећа „Нови Сад“, Нови Сад бр.10134 од 26.10.2016. године Надзорни одбор Предузећа на 18. редовној седници одржаној 30.11.2021. године доноси :

## **ПРОГРАМ ПОСЛОВАЊА ЈАВНОГ ГРАДСКОГ САОБРАЋАЈНОГ ПРЕДУЗЕЋА «НОВИ САД», НОВИ САД ЗА 2022. ГОДИНУ**

### **1. ОПШТИ ПОДАЦИ О ПРЕДУЗЕЋУ**

#### **1.1. СТАТУС, ПРАВНА ФОРМА И ДЕЛАТНОСТ ПРЕДУЗЕЋА**

Јавно градско саобраћајно предузеће « Нови Сад » организовано је Одлуком Скупштине Града Новог Сада 21.12.1989. године и послује као јавно предузеће. Јавни саобраћај на ширем гравитационом подручју Града Новог Сада је организован на три основна режима саобраћаја: градеки, приградски и међумесни. Он обухвата :

рад Нови Сад (општине Нови Сад и Петроварадин)

општине које се континуално надовезују на градско подручје (Беочин, Сремски Карловци, Темерин)  
делови општине Жабал.

По Статуту Предузећа број 10134 од 26.10. 2016. године претежна делатност Јавног предузећа је:

49.31 Градски и приградски копнени превоз путника

- копнени превоз путника градским и приградским транспортним системима.

Поред претежне делатности Јавно предузеће обавља, и:

29.20 Производња каросерија за моторна возила, приколнице и полуприколнице,

33.13. Поправка електронске и оптичке опреме,

43.12 Припрема градилишта

43.21 Постављање електричних инсталација,

43.22 Постављање водоводних, канализационих, грејних и климатизационих система,

43.29 Остали инсталациони радови у грађевинарству,

43.91 Кровни радови,

43.31 Малтерисање,

43.32 Уградња столарије,

43.33 Постављање подних и зидних облога,

43.34 Бојење и застакљивање,



- 43.39 Остали завршни радови,
- 45.20 Одржавање и поправка моторних возила,
- 45.32 Трговина на мало деловима и опремом за моторна возила.
- 47.11 Трговина на мало у неспецијализованим продавницама, претежно храном, пићима и дуваном
- 49.39 Остали превоз путника у копненом саобраћају
- 50.30 Превоз путника у унутрашњим пловним путевима,
- 52.21 Услуге делатности у копненом саобраћају,
- 62.01 Рачунарско програмирање,
- 62.03 Управљање рачунарском опремом,
- 62.09 Остале услуге информационе технологије,
- 63.11 Обрада података, хостинг и слично,
- 63.99 Информационе услужне делатности на другом месту непоменуте,
- 70.21 Делатност комуникација и односа са јавношћу,
- 71.20 Техничко испитивање и анализе,
- 73.11 Делатност рекламних агенција
- 73.20 Истраживање тржишта и испитивање јавног мњења,
- 74.10 Специјализоване дизајнерске делатности,
- 74.20 Фотографске услуге
- 79. Делатност путничких агенција, тур оператора, услуге резервације и пратеће активности,
  - 79.1 Делатност путничких агенција и тур оператора,
  - 79.11 Делатност путничких агенција,
  - 79.12 Делатност тур оператора,
- 81.10 Услуге одржавања објеката,
- 95.12 Поправка комуникационе опреме
- 56.10 Делатности ресторана и покретних угоститељских објеката.

## 1.2. ВИЗИЈА И МИСИЈА ПРЕДУЗЕЋА

Предузеће врши јавни превоз путника у градском и приградском саобраћају за Град Нови Сад, као једини превозник. Поред наведеног обавља и превоз путника у општинама које се континуално надовезују на градско подручје (Беочин, Сремски Карловци, Темерин) и деловима општине Жабаљ.

У 2022. години се планира да максимално дневно на раду буде 210 возила од чега би радним даном на раду било максимално 156 соло и 54 зглобна возила, што представља број возила на раду са којим ће моћи да се задовоље превозне потребе и да се одржи постојећи степен квалитета превоза.

У 2022. години планира се расходовање 10 соло возила старости 25 година.

Предузеће планира да у 2022. години уведе нову линију која ће саобраћати до градске COVID болнице.

Услови који владају на тржишту превоза путника изузетно су тешки. Уз поштовање свих мера у борби против вируса COVID-19, Предузеће поштује регистровани ред возње и настоји да пружи висок ниво услуге свим путницима.

Један од главних проблема представља „сива економија“ у овој делатности. Велики број такси превозника, који се заустављају на стајалиштима ради пријема и искрцавања путника, ометају нормалан и безбедан рад у јавном градском и приградском превозу путника. Поред ометања возила јавног превоза овај вид превоза, захваљујући неадекватној контроли и надзору, узима и значајан приход, што има за последицу смањену могућност унапређења и развоја овог вида превоза.

Основни циљеви предузећа за 2022. годину су:

- подизање квалитета услуге превоза путника у градском и приградском саобраћају кроз побољшање редовности, информисаности путника, љубазности возног особља и особља контроле путника, изгледа и стања возила, чистоће возила, као и израда реда возње у складу са потребама корисника услуге превоза,
- подизање прихода Предузећа кроз повећање броја путника на чему заједничким снагама раде, како руководство, тако и сви запослени у Предузећу,
- побољшање услова за рад запослених кроз санације и реконструкције објеката у кругу Предузећа у којима запослени бораве, као и санације и реконструкције на аутобуској станици чиме се утиче на подизање квалитета услуга које пружа аутобуска станица, као и на побољшање самог изгледа аутобуске станице што ће утицати на повећање броја путника који користе услуге међумесног превоза.

## 1.3. ДУГОРОЧНИ И СРЕДЊОРОЧНИ ПЛАН ПОСЛОВНЕ СТРАТЕГИЈЕ

Надзорни одбор Јавног градског саобраћајног предузећа „Нови Сад“, Нови Сад донео је дана 21.04.2017. године Дугорочни и средњорочни план пословне стратегије и развоја Јавног градског саобраћајног предузећа „Нови Сад“, Нови Сад за период 2017 – 2026. године, а Скупштина Града Новог Сада на исти је дала сагласност Решењем број 34-1899/2017-I од 09.06.2017. године.

Основни циљ Дугорочног и средњорочног плана пословне стратегије јесте развој и унапређење основне делатности Предузећа.

Јавно градско саобраћајно предузеће „Нови Сад“, Нови Сад је предузеће које је низом дугорочних одређења усредсређено на свакодневно побољшање квалитета превоза путника у градском, приградском

и међумесном саобраћају са циљем да се постигне такав ниво квалитета по којем би Предузеће било препознатљиво и узор за сва предузећа исте делатности, у земљи и шире.

У остварењу тог циља Предузеће ће предузети следеће:

- руководство и запослени у Предузећу залагаће се за постизање већег квалитета услуге превоза путника у градском и приградском саобраћају како би се задовољиле потребе путника у погледу редовности превоза, информисаности путника, љубазности возног особља и особља контроле путника, изгледа и стања возила, чистоће возила, изгледа и стања објеката у кругу Предузећа, као и изгледа и услова на аутобуској станици,
- набавка нових возила, којима ће се утицати на смањење старосне структуре возног парка и трошкова одржавања, као и на повећану безбедност путника,
- обезбеђење задовољавајућег износа добити на годишњем нивоу који би био довољан за издвајање дела у корист локалне самоуправе и средстава за дугорочно планирање развоја,
- побољшање стандарда запослених под који се подразумева повећање зараде запослених, сигурни услови за рад и социјална сигурност што ће у наредном периоду бити првенствена брига менаџмента Предузећа,
- сигурност и еколошка безбедност под чиме се подразумева поштовање сигурносних и еколошких стандарда како не би долазило до повреда, губитка имовине и како би се избегла било каква опасност по околину.

Кључне активности потребне за достизање циљева Предузећа у наредним годинама:

- јачање кадровских капацитета,
- инвестирање у возила и опрему
- инвестирање у поправке и реконструкције објеката у кругу Предузећа и на аутобуској станици,
- развој информационог система у функцији оптимизације и праћење учинака.

#### **1.4. ОРГАНИЗАЦИОНА ШЕМА**



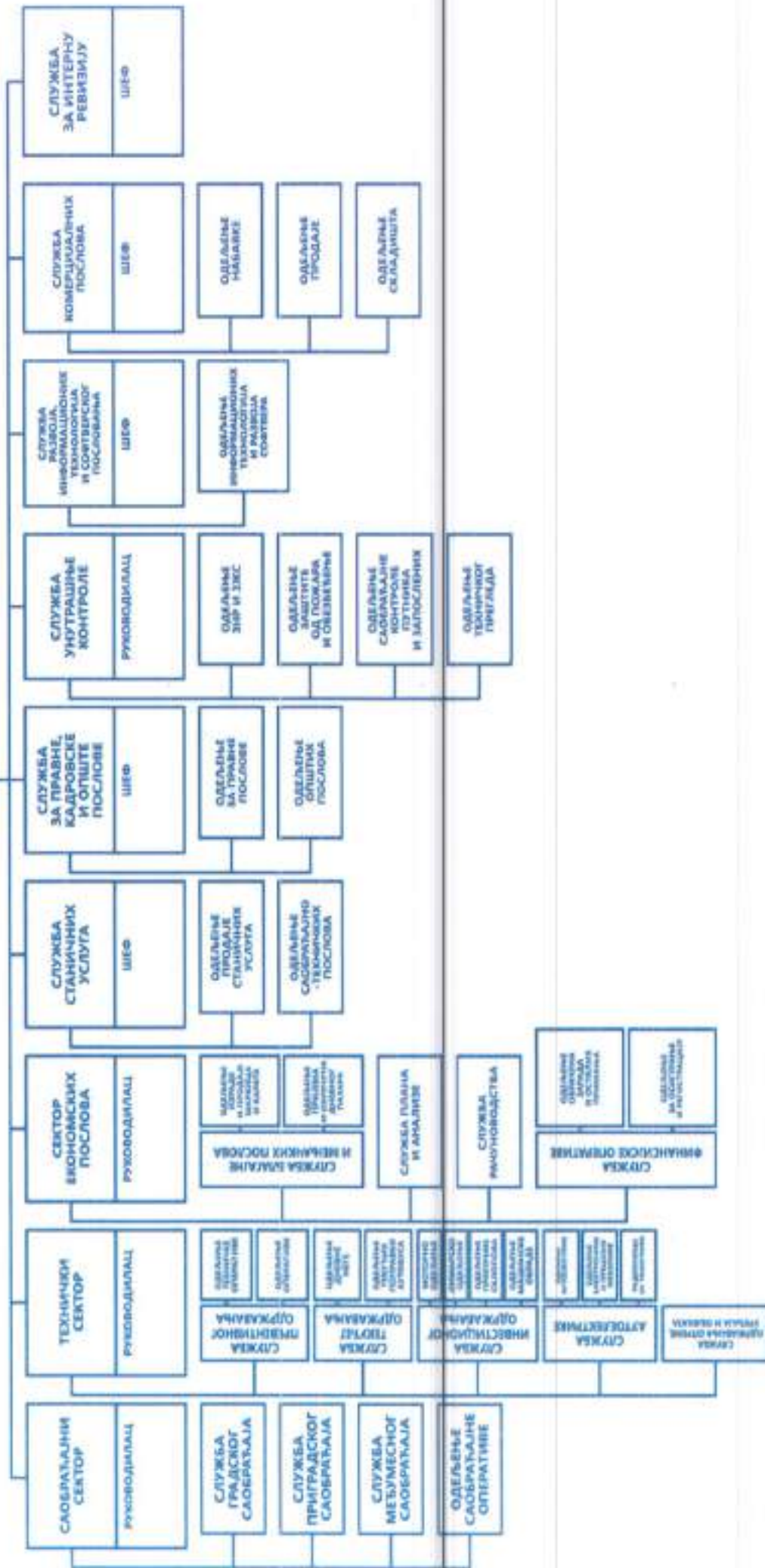


послени који су непосредно одговорни директору предузећа

ИЗВРШНИ ДИРЕКТОР  
ПОМОЋНИК ДИРЕКТОРА  
САВЕТНИК ДИРЕКТОРА

ПР ПРЕДУЗЕЋА  
КООРДИНАТОР ПОСЛОВНИХ ПРОЦЕСА  
АДМИНИСТРАТОР

ДИРЕКТОР





## **1.5. ИМЕНА ДИРЕКТОРА И ИЗВРШНОГ ДИРЕКТОРА, КАО И ЧЛАНОВА НАДЗОРНОГ ОДБОРА**

**Директор Предузећа** – Иван Радојичић, дипломирани инжењер менаџмента-мастер именован по Решењу о именовану директора Јавног градског саобраћајног предузећа „Нови Сад“ Нови Сад, Скупштине Града Новог Сада број 34-5359/2021-I од 8. септембра 2021. године. Директор Предузећа је самосталан у вршењу послова из свог делокруга и за свој рад је одговоран Надзорном одбору и Оснивачу. Статутом Предузећа прецизирани су послови које обавља Директор Предузећа.

**Извршни директор** – Душко Савић, дипломирани инжењер саобраћаја именован Одлуком директора Предузећа уз сагласност Градског већа Града Новог Сада Решењем број : 34-3709/2018-II од 05. септембра 2018. године.

### **Надзорни одбор чини:**

Председник – Славен Мановић именован по Решењу о именовану председника Надзорног одбора Јавног градског саобраћајног предузећа „Нови Сад“ Нови Сад Скупштине Града Новог Сада број: 022-1/2020-52-I од 8. јун 2020. године на период од 4 године.

Члан – Веселин Ђаловић именован по Решењу о именовану члана Надзорног одбора Јавног градског саобраћајног предузећа „Нови Сад“ Нови Сад Скупштине Града Новог Сада број: 022-1/2021-74-I од 27. априла 2021. године на период од 4 године.

Члан – Јовица Лемајић именован по Решењу о именовану члана Надзорног одбора Јавног градског саобраћајног предузећа „Нови Сад“ Нови Сад Скупштине Града Новог Сада број: 022-1/2021-107-I од 26. маја 2021. године на период од 4 године.

## **2. АНАЛИЗА ПОСЛОВАЊА У 2021. ГОДИНИ**

### **2.1. ПРОЦЕНА ФИЗИЧКОГ ОБИМА АКТИВНОСТИ У 2021. ГОДИНИ**

Процена остварења физичког обима активности у 2021. години, одступа од плана за 2021. годину, услед мањег броја превезених путника и пређених километара у градском, приградском и међумесном превозу него што је планирано, али је остварење за 2021. годину веће него остварење 2020. године што је резултат попуштања мера предузетих у циљу спречавања ширења епидемије вируса COVID-19.

#### **2.1.1. Процена реализације планираног броја превезених путника у градском, приградском и међумесном саобраћају**

У 2021. години возилима Предузећа ће, према процени, бити превезено 55.808.375 путника у градском, приградском и међумесном саобраћају, што је за 28% више од остварења за 2020. годину и за 31% мање од плана.

Табела 1: Процена реализације планираног броја путника у градском, приградском и међумесном превозу у 2021. години

Ред. бр.	Превоз	Остварење 2020. год.	План за 2021. год.	Процена остварења за 2021. год.	Индекс 5/3	Индекс 5/4
1	2	3	4	5	7	8
1	Градски превоз	29.093.703	49.000.000	31.508.365	108	64
2	Приградски и међумесни превоз	4.378.673	9.900.000	4.027.788	92	41
3	Укупно (1+2):	33.472.376	58.900.000	35.536.153	106	60
4	Корисници годишње карате у градском и приградском превозу	10.280.790	21.960.000	20.272.222	197	92
	Укупно (3+4):	43.753.166	80.860.000	55.808.375	128	69

### 2.1.2. Процена реализације планираних километара

У 2021. години возила Предузећа, према процени, ће прећи 14.832.262 километара, што је за 14% више у односу на остварење за 2020. годину и за 3% мање од планираног.

Табела 2: Процена реализације планираних километра у градском, приградском и међумесном превозу у 2021. години

Редни	Превоз	Остварење 2020. год.	План за 2021. год.	Процена остварења за 2021. год.	Индекс 5/3	Индекс 5/4
1	2	3	4	5	6	7
1.	Градски превоз	6.004.660	6.974.780	6.648.898	111	95
2.	Приградски и међумесни превоз	7.048.949	8.300.595	8.183.364	116	99
	Укупно:	13.053.609	15.275.375	14.832.262	114	97

### 2.1.3. Процена реализације станичних услуга

Према процени за 2021. годину број продатих и оверених карата већи је за 29% у односу на остварење за 2020. годину док је у односу на план за 2021. годину мањи за 11%, број полазака – долазака је већи за 16% од остварења у претходној години и за 2% већи од планираног у 2021. години, број паркинг сати је већи за 22% од остварења претходне године и на истом нивоу у односу на план за 2021. годину, број продатих станичних услуга укrcавања-искrcавања путника већи је за 8% од прошлогодишњег остварења док је од плана мањи и то за 20%, број продатих станичних услуга у претплати за коришћење перонског простора мањи је од остварења у 2020. години за 14% и за 39% од плана за 2021. годину.

Табела 3: Процена реализације станичних услуга у 2021. години

Р. бр.	Врста станичне услуге/ обим услуге	Остварење 2020. год.	План за 2021. год.	Процена остварења за 2021. год.	Индекс 5/3	Индекс 5/4
1	2	3	4	5	7	8
1	Број продатих и оверених карата	886.669	1.280.000	1.140.567	129	89
2	Број полазака-долазака	253.626	289.000	293.342	116	102
3	Број паркинг сати	191.895	234.000	233.714	122	100
4	Број продатих станичних услуга укrcавања-искrcавања путника	85.572	116.000	92.540	108	80
5	Број продатих станичних услуга у претплати за коришћење перонског простора	19.786	28.000	17.038	86	61

### 2.1.4. Техничко - експлоатациони показатељи

Табела 4: Техничко - експлоатациони показатељи

Редни број	Елементи	План за 2021. год.	Процена остварења за 2021. год.	Индекс 4/3
1	2	3	4	5
1.	Техничка исправност возила	85%	82%	96
2.	Укупна потрошња горива у литрима	4.000.000	3.700.000	93
3.	ЦНГ - компримовани природни гас за погон возила (кг)	3.000.000	2.950.000	98



Процењује се да ће у 2021. години укупна потрошња горива за реализацију планираних километара бити за 7% мања од планиране за 2021. годину, док се потрошња компримованог природног гаса (ЦНГ), потребног за обављање планираног превоза возилима односно аутобусима на гасни погон, процењује за 2% мање у односу на планирано.

У 2021. години процењује се да ће техничка исправност возила бити за 4% мања у односу на планирано за 2021. годину.

## **2.2. ПРОЦЕНА ФИНАНСИЈСКИХ ПОКАЗАТЕЉА ЗА 2021. ГОДИНУ**

Процена резултата пословања је извршена на основу остварених резултата пословања за период јануар – октобар 2021. године. По процени за 2021. годину приходи ће бити остварени у износу од 3.079.212.000,00 динара што је за 9% мање од планираног. Укупне приходе чине: приходи од превоза путника у градском, приградском и међумесном саобраћају, приходи од слободних и уговорених возњи, приходи од станичних услуга, приходи од издавања рекламних површина на аутобусима, приходи од ресторана, приходи од коришћења резервних делова, накнаде штете од осигуравајућих фирми, приходи од накнадно наплаћених прихода из ранијих година, приходи од субвенција из буџета Града за 2021. годину у износу од 1.100.000.000,00 динара и приходи од условљених донација (оприходована обрачуната амортизација за основна средства купљена у претходном периоду средствима из буџета Града Новог Сада), акције и други приходи; приходи од закупа; приходи од камата; приходи од курсних разлика; приходи од продаје материјала – отпада; накнаде штете по судским решењима, остали непоменути приходи; накнадно одобрени рабат и уговорени пенали и приходи од усклађивања вредности - индиректни отпис. Како у структури укупних прихода, Приходи од продаје услуга, који су процењени на износ од 1.718.617.000,00 динара, имају највеће учешће дајемо њихову структуру: приход од превоза путника 1.435.045.195,00 динара, приход од израде карата 27.497.872,00 динара, приход од уговорених возњи 24.060.638,00 динара, приход од станичних услуга 77.337.765,00 динара, приход услуга баждарења тахографа 2.921.648,90 динара, приход од реклама 13.748.936,00 динара, приход од ресторана 10.139.840,30 динара, приход од наплаћених доплатних карата 3.952.819,10 динара, приход од редова возње 171.861,70 динара и приход од услуга пружених превозницима 123.740.424,00 динара.

Према процени, укупни расходи ће износити 3.329.770.000,00 динара што је за 1% мање од планираног. У 2021. години остварени трошкови су већи од планираних код: утрошка сировина и материјала за 26% јер су потребе током године биле веће него што је планирано за ову намену, код гаса за грејање за 81% због повећања цене гаса на тржишту, код трошкова текуће заштите на раду остварење је веће за 185% него што је планирано због захтева Европске банке за обнову и развој које је Предузеће било у обавези да испуни, премија осигурања већа је за 8% због испоруке нових возила, трошкови адвокатских услуга већи су за 64% од плана због спорова које Предузеће има са запосленима, а из истог разлога су и таксе, судски трошкови и вештачења већа него што је планирано, трошкови камата су већи за 125% због отплате камата по основу дугорочних кредита од Европске банке за обнову и развој и од Поштанске штедионице.

Мањи трошкови од планираних остварени су код: утрошка уља и мазива за 46% јер је из предострожности за ову намену више планирано него што ће до краја године бити потребно, код утрошка канцеларијског материјала остварено је за 53% мање од плана јер је у 2021. години планирано да ће у оквиру система електронске наплате возних карата бити пуштени у рад електронски новчаници па је из тог разлога било планирано више средстава за бесконтактне чип картице. Утрошак осталог непоменутог материјала остварен је за 80% мање него што је планирано јер није реализована набавка личних заштитних средстава. Трошак отписа гума, заштитне одеће и обуће и ситног инвентара мањи је за 65% од плана јер је у оквиру тог рачуна

планирана набавka радне и службене одеће и обуће која није реализована, утrophка резервних делова мањи је за 21% од плана јер су поправке вршене у мањем обиму и водило се рачуна да се набавља само оно што је потребно. Процењени трошкови за одржавање објеката и уређаја су мањи од планираних јер предузеће није располагало са финансијским средствима за планирано одржавање и није их извршило.

Према процени у 2021. години остварени расходи ће бити већи од остварених прихода тако да се очекује губитак у износу од 250.558.000,00 динара.

Процена је да ће Предузеће остварити мање укупне приходе, пре свега због смањења прихода од превоза путника у градском, приградском и међумесном саобраћају, због смањења броја корисника услуге превоза као и због смањења прихода од уговорених возњи, што је последица наставка пандемије вируса COVID-19. Нарочито је евидентан мањи број продатих месечних карата за ученике и студенте, јер упркос попуштању мера заштите од ширења епидемије, у другом полугодју школске 2020/2021 године није у потпуности успостављена редовна настава него су ђаци ишли једну недељу у школу, а једну недељу похађали онлајн наставу због чега нису имали потребу да купују месечне карте. Тек је од 1. септембра 2021. године настава у школама организована по систему непосредног рада са ученицима.

а негативан финансијски резултат утицало је и повећање цене горива за 23% што је додатно увећало обавезе за набављено гориво.

У циљу повећања прихода, руководство и запослени предузећа интензивно раде на повећању прихода путем увођења система електронске наплате возних карата, који путницима знатно олакшава куповину карте и утиче на смањење броја путника који користе јавни превоз без купљене карте. Покренута је и промотивна кампања са намером да се промовише куповина претплатних карата за запослене грађане и могуће остварење попушта на број купљених карата. Предузеће је у сарадњи са Саобраћајним факултетом из Новог Сада извршило детаљну анализу рентабилности свих линија у циљу оптимизације реда возње и смањења трошкова. Појачана је контрола путника на терену и контрола боловања запослених у циљу спречавања злоупотреба.

Табела 5: Процена прихода ЈГСП «Нови Сад» за 2021. годину /у 000 РСД/

Рачун	ОПИС	План I-XII 2021. год.	Процена остварења I-XII 2021. год.	Индекс 4/3
1	2	3	4	5
<b>I</b>	<b>УКУПНИ ПРИХОДИ</b>	<b>3.380.721</b>	<b>3.079.212</b>	<b>91</b>
61	Приход од продаје услуга	1.907.129	1.718.617	90
6210	Приход од израде реп. и нових делова	50.500	14.594	29
6211	Приход од актив.сопс.услуга-превоз.запослених	19.000	13.275	70
6400	Приход из дотација,субвенција-текуће субвенције из Буџета	1.100.000	1.093.815	99
6410	Приход од условљених донација	194.092	186.401	96
6500	Приход од закупа	10.000	6.958	70



6590	Остали приходи од закупа		3.000	1.882	63
6620	Приход од камата		2.500	2.216	89
6630	Приход од курсних разлика			1	
6632	Приход од курсних разлика (месечница)		1.000	530	53
6640	Ефекти валутне клаузуле		500	2	0
6690	Остали финан.приходи				
6692	Приход од провизије по основу откупа ефикативне		100	29	29
6720	Добици од продаје учешћа и дуг. хартија од вредности				
6730	Добици од продаје материјал.доб-отпад		26.900	2.312	9
6740	Вишак		1.000	926	93
6760	Ефекти од уговорене заштите риз.				
6770	Приходи од смањења обавеза		14.000	3.059	22
6780	Укидање дугорочних резервисања				
6790	Накнада штете по судском решењу		3.000	1.747	58
6791	Приход од накнаде штете од радника		1.000	193	19
6792	Накнада штете од осигурања		30.000	22.751	76
6794	Остали непоменути приходи		5.000	2.531	51
6795	Накнада,одобрени рабат,угов.пенали		5.000	1.187	24
6820	Приходи од усклађивања вредности постројења и опреме				
6850	Усклађ.вред.потраж.индир.отпис		5.000	5.715	114
6920	Приходи,ефек. рачун. полит. и грешке из ранијих година		2.000	471	24



Табела 6 – Процена расхода ЈГСП «Нови Сад» за 2021. годину

/у 000 РСД/

Рачун	ОПИС	План I-XII 2021. год.	Процена остварења I-XII 2021. год.	Индекс 3/4
1	2	3	4	5
I	<b>УКУПНИ РАСХОДИ</b>	<b>3.379.721</b>	<b>3.329.770</b>	<b>99</b>
5010	Набавна вред. робе продате на мало	9.570	10.272	107
5111	Утрошак сировина и материјала	15.865	20.029	126
5113	Утрошак уља и мазива	25.200	13.692	54
5114	Утрошак осталог материјала			
5121	Утрошак канцеларијског материјала	29.585	13.913	47
5129	Трошкови осталог непоменутог материјала (режијског)	21.995	4.490	20
5140	Утрошак резервних делова	126.411	100.204	79
5150	Отпис гума, зашт. одеће и обуће, ситног инвентара	46.636	16.361	35
5131	Утрошак електричне енергије	17.000	14.412	85
5132	Утрошак горива	670.000	667.614	100
5133	Гас за грејање	15.000	27.118	181
5200	Трошкови нето зарада	1.018.920	1.011.386	99
5201	Трошкови пореза на зараде	113.213	112.485	99
5202	Тро. допри. на зараде на тер. Рад.	283.033	279.459	99
5211	Допр. ПИО на терет послодавца	161.770	161.244	100
5212	Допр. за здрав. на терет посл.	73.057	72.314	99
5216	Допр. на бенеф. радни стаж	26.092	24.944	96
5220	Трош. уговора о делу	950	449	47
5250	Трошкови накнада физичким лицима по основу осталих уговора	400		
5260	Трош. накнаде чланова Надзорног одбора	1.424	1.385	97
5290	Трош. дневница на службеном путу	370	5	1

5291	Трош. превоза на службеном путу	150	72	48
5292	Трош. исхране на службеном путу			
5293	Трош. преноћишта на службеном путу	100	349	349
5298	Трош. превоза радника на посао и са посла	20.000	16.741	84
5299	Остали лични расходи и накнаде	80.000	72.424	91
5310	Транспортни трошкови	850	543	64
5311	Трошкови телефона	7.000	4.576	65
5312	ПТТ трошкови	500	696	139
5313	Трошкови интернета	500	681	136
5320	Одржавање ПТТ уређаја	300		
5321	Одржавање објеката и опреме	55.224	27.406	50
5322	Одржавање возила	16.404	23.850	145
5330	Трошкови закупа	7.300	2.560	35
5350	Трошкови рекламе и пропаганде	3.000	2.809	94
5390	Трошкови регистрације возила	2.040	880	43
5391	Трошкови текуће заштите на раду	470	1.340	285
5392	Стручне и службене публикације	1.000	568	57
5395	Остали трошкови услуга	16.000	16.505	103
5396	Остале услуге- технички преглед	1.189	24	2
5397	Трошкови комуналних услуга	7.500	7.616	102
5400	Трошкови амортизације	250.000	338.821	136
5450	Резервисања за отпремнине и јубиларне награде	20.000		
5501	Трошкови здравствених услуга	1.150	330	29
5502	Трошкови одржавања софтвера	7.150	5.952	83
5503	Трошкови интелектуалних услуга	21.094	5.078	24
5504	Обезбеђење имовине	5.560	7.234	130

5505	Трошкови адвокатских услуга	4.000	6.547	164
5506	Стручно образовање радника (сертификати за возаче)	9.559	6.438	67
5510	Трошкови репрезентације	150	276	184
5511	Трошкови репрезентације ван фирме	370	121	33
5520	Премије осигурања	100.000	107.862	108
5531	Трошкови платног промета	4.000	4.466	112
5532	Банкарска провизија	10	83	828
5540	Чланарине пословних удружења	3.100	2.674	86
5550	Трошкови пореза	5.000	4.363	87
5551	Трошкови комуналне таксе (киосци)	500	293	59
5552	Накнада за коришћење грађевинског земљишта	650	619	95
5554	Комунална такса за коришћење вода	200	209	104
5555	Трошкови пореза на додатну вредност	500	206	41
5556	Накнада државним институцијама	210	97	46
5590	Таксе, судски трошкови и вештачења	3.400	8.782	258
5591	Штампање листа ЈГСП	300	356	119
5592	Сред. за превенцију рад. инвалидности	8.000	6.980	87
5593	Објављивање огласа у штампи	3.000	316	11
5598	Остали нематеријални трошкови	780	619	79
5599	Лиценцирани software	16.220	9.523	59
5620	Камате	20.000	44.921	225
5630	Негативне курсне разлике		509	
5632	Негативне курсне разлике мењачнице	300	66	22
5640	Рас. по основу ефеката валутне клаузуле		1	
5691	Остали финансијски расходи - кредит	3.000	4.173	139



5692	Остали финансијски расходи - лизинг		500		
5700	Губитак по осн.расхода и прод.нем улагања		5.000	13.538	271
5730	Губици по основу продаје мат.		1.000	2.312	231
5760	Расх.по осн.дир.отписа потраж.		1.000		0
5770	Расходи материјала и робе				
5791	Накнаде штете, казне, пенали		3.000	11.669	389
5793	Остали непоменути расходи		3.000	102	3
5820	Обезвређење некретнина, постројења и опреме				
5830	Обезвр. дугор. фин. плас. и др. харт. од вр. распл. за прод.				
5851	Обезвређење потраживања - индиректан отпис		2.000	2.150	108
5900	Губици пословања који се обустављају				
5910	Ванред.расх.од осталих неоч.дог				
5920	Расходи, ефекти промене рачуноводствених политика и грешке из ранијих година			668	
	<b>БРУТО ДОБИТАК ПРЕ ОПОРЕЗИВАЊА</b>		1.000		
	<b>БРУТО ГУБИТАК ПРЕ ОПОРЕЗИВАЊА</b>			250.558	
	<b>ОДЛОЖЕНИ ПОРЕСКИ РАСХОД ПЕРИОДА</b>				
	<b>ОДЛОЖЕНИ ПОРЕСКИ ПРИХОДИ ПЕРИОДА</b>				
	<b>НЕТО ДОБИТАК</b>		1.000	250.558	
	<b>НЕТО ГУБИТАК</b>				

2.2.1. БИЛАНС СТАЊА на дан 31.12.2021. године

Табела 7: БИЛАНС СТАЊА на дан 31.12.2021. године

(Прилог 1)

у 000 динара

Група рачуна, рачун	ПОЗИЦИЈА	АОП	План на дан 31.12.2021.	Реализација (процент) на дан 31.12.2021.
1	2	3	4	5
	<b>АКТИВА</b>			
00	<b>А. УПИСАНИ А НЕУПЛАЋЕНИ КАПИТАЛ</b>	0001		
	<b>Б. СТАЛНА ИМОВИНА</b> (0003 + 0009 + 0017 + 0018 + 0028)	0002	5.982.739	5.623.377
01	<b>I. НЕМАТЕРИЈАЛНА ИМОВИНА</b> (0004 + 0005 + 0006 + 0007 + 0008)	0003	31.135	38.065
010	1. Улагања у развој	0004		
011, 012 и 014	2. Концесије, патенти, лиценце, робне и услужне марке, софтвер и остала нематеријална имовина	0005	29.595	36.405
013	3. Гудвил	0006		
015 и 016	4. Нематеријална имовина узета у лизинг и нематеријална имовина у припреми	0007	1.540	1.660
017	5. Аванси за нематеријалну имовину	0008		
02	<b>II. НЕКРЕТНИНЕ, ПОСТРОЈЕЊА И ОПРЕМА</b> (0010 + 0011 + 0012 + 0013 + 0014 + 0015 + 0016)	0009	5.950.559	5.584.268
020, 021 и 022	1. Земљиште и грађевински објекти	0010	2.543.343	2.429.284
023	2. Постројења и опрема	0011	3.407.216	3.084.981
024	3. Инвестиционе некретнине	0012		6.160
025 и 027	4. Некретнине, постројења и опрема узети у лизинг и некретнине, постројења и опрема у припреми	0013		63.843
026 и 028	5. Остале некретнине, постројења и опрема и улагања на туђим некретностима, постројењима и опреми	0014		
029 (део)	6. Аванси за некретнине, постројења и опрему у земљи	0015		
029 (део)	7. Аванси за некретнине, постројења и опрему у иностранству	0016		
03	<b>III. БИОЛОШКА СРЕДСТВА</b>	0017		

04 и 05	IV. ДУГОРОЧНИ ФИНАНСИЈСКИ ПЛАСМАНИ И ДУГОРОЧНА ПОТРАЖИВАЊА (0019 + 0020 + 0021 + 0022 + 0023 + 0024 + 0025 + 0026 + 0027)	0018	1.045	1.044
040 (део), 041 (део) и 042 (део)	1. Учесћа у капиталу правних лица (осим учесћа у капиталу која се вреднују методом учесћа)	0019		
040 (део), 041 (део), 042 (део)	2. Учесћа у капиталу која се вреднују методом учесћа	0020		
043, 050 (део) и 051 (део)	3. Дугорочни пласмани матичном, зависним и осталим повезаним лицима и дугорочна потраживања од тих лица у земљи	0021		
044, 050 (део), 051 (део)	4. Дугорочни пласмани матичном, зависним и осталим повезаним лицима и дугорочна потраживања од тих лица у иностранству	0022		
045 (део) и 053 (део)	5. Дугорочни пласмани (дати кредити и зајмови) у земљи	0023		
045 (део) и 053 (део)	6. Дугорочни пласмани (дати кредити и зајмови) у иностранству	0024		
046	7. Дугорочна финансијска улагања (хартije од вредности које се вреднују по амортизованој вредности)	0025		
047	8. Откупљене сопствене акције и откупљени сопствени удели	0026		
048, 052, 054, 055 и 056	9. Остали дугорочни финансијски пласмани и остала дугорочна потраживања	0027	1.045	1.044
28 (део) осим 288	V. ДУГОРОЧНА АКТИВНА ВРЕМЕНСКА РАЗГРАНИЧЕЊА	0028		
288	<b>В. ОДЛОЖЕНА ПОРЕСКА СРЕДСТВА</b>	0029		
	<b>Г. ОБРТНА ИМОВИНА</b> (0031 + 0037 + 0038 + 0044 + 0048 + 0057 + 0058)	0030	352.752	451.732
Класа 1, осим групе рачуна 14	I. ЗАЛИХЕ (0032 + 0033 + 0034 + 0035 + 0036)	0031	69.150	86.243
10	1. Материјал, резервни делови, алат и ситан инвентар	0032	69.000	84.068
11 и 12	2. Недовршена производња и готови производи	0033		
13	3. Роба	0034	150	170
150, 152 и 154	4. Плаћени аванси за залихе и услуге у земљи	0035		2.005
151, 153 и 155	5. Плаћени аванси за залихе и услуге у иностранству	0036		
14	II. СТАЛНА ИМОВИНА КОЈА СЕ ДРЖИ ЗА ПРОДАЈУ И ПРЕСТАНАК ПОСЛОВАЊА	0037		
20	III. ПОТРАЖИВАЊА ПО ОСНОВУ ПРОДАЈЕ (0039 + 0040 + 0041 + 0042 + 0043)	0038	52.000	28.580
204	1. Потраживања од купаца у земљи	0039	50.000	28.500



205	2. Потраживања од купаца у иностранству	0040	2.000	80
200 и 202	3. Потраживања од матичног, зависних и осталих повезаних лица у земљи	0041		
201 и 203	4. Потраживања од матичног, зависних и осталих повезаних лица у иностранству	0042		
206	5. Остала потраживања по основу продаје	0043		
21, 22 и 27	<b>IV. ОСТАЛА КРАТКОРОЧНА ПОТРАЖИВАЊА (0045 + 0046 + 0047)</b>	0044	7.000	9.033
21, 22 осим 223 и 224, и 27	1. Остала потраживања	0045	7.000	8.863
223	2. Потраживања за више плаћен порез на добитак	0046		
224	3. Потраживања по основу преплаћених осталих пореза и доприноса	0047		170
23	<b>V. КРАТКОРОЧНИ ФИНАНСИЈСКИ ПЛАСМАНИ (0049 + 0050 + 0051 + 0052 + 0053 + 0054 + 0055 + 0056)</b>	0048		
230	1. Краткорочни кредити и пласмани - матично и зависна правна лица	0049		
231	2. Краткорочни кредити и пласмани - остала повезана правна лица	0050		
232, 234 (део)	3. Краткорочни кредити, зајмови и пласмани у земљи	0051		
233, 234 (део)	4. Краткорочни кредити, зајмови и пласмани у иностранству	0052		
235	5. Хартије од вредности које се вреднују по амортизованој вредности	0053		
236 (део)	6. Финансијска средства која се вреднују по фер вредности кроз Биланс успеха	0054		
237	7. Откупљене сопствене акције и откупљени сопствени удели	0055		
236 (део), 238 и 239	8. Остали краткорочни финансијски пласмани	0056		
24	<b>VI. ГОТОВИНА И ГОТОВИНСКИ ЕКВИВАЛЕНТИ</b>	0057	147.602	250.029
28 (део), осим 288	<b>VII. КРАТКОРОЧНА АКТИВНА ВРЕМЕНСКА РАЗГРАНИЧЕЊА</b>	0058	77.000	77.847
	<b>Д. УКУПНА АКТИВА = ПОСЛОВНА ИМОВИНА (0001 + 0002 + 0029 + 0030)</b>	0059	6.335.491	6.075.109
88	<b>Ђ. ВАНБИЛАНСНА АКТИВА</b>	0060	749.280	1.423.397
	<b>ПАСИВА</b>			
	<b>А. КАПИТАЛ (0402 + 0403 + 0404 + 0405 + 0406 - 0407 + 0408 + 0411 - 0412) ≥ 0</b>	0401	1.267.820	1.317.434
30, осим 306	I. ОСНОВНИ КАПИТАЛ	0402	722.234	722.234
31	II. УПИСАНИ А НЕУПЛАЋЕНИ КАПИТАЛ	0403		

306	III. ЕМИСИОНА ПРЕМИЈА	0404		
32	IV. РЕЗЕРВЕ	0405		
330 и потражни салдо рачуна 331, 332, 333, 334, 335, 336 и 337	V. ПОЗИТИВНЕ РЕВАЛОРИЗАЦИОНЕ РЕЗЕРВЕ И НЕРЕАЛИЗОВАНИ ДОБИЦИ ПО ОСНОВУ ФИНАНСИЈСКИХ СРЕДСТАВА И ДРУГИХ КОМПОНЕНТИ ОСТАЛОГ СВЕОБУХВАТНОГ РЕЗУЛТАТА	0406	1.855.800	1.860.078
дуговни салдо рачуна 331, 332, 333, 334, 335, 336 и 337	VI. НЕРЕАЛИЗОВАНИ ГУБИЦИ ПО ОСНОВУ ФИНАНСИЈСКИХ СРЕДСТАВА И ДРУГИХ КОМПОНЕНТИ ОСТАЛОГ СВЕОБУХВАТНОГ РЕЗУЛТАТА	0407	78.724	95.260
34	VII. НЕРАСПОРЕЂЕНИ ДОБИТАК (0409 + 0410)	0408	44.000	31.710
340	1. Нераспоређени добитак ранијих година	0409	43.000	31.710
341	2. Нераспоређени добитак текуће године	0410	1.000	
	VIII. УЧЕШЋА БЕЗ ПРАВА КОНТРОЛЕ	0411		
35	IX. ГУБИТАК (0413 + 0414)	0412	1.275.490	1.201.328
350	1. Губитак ранијих година	0413	1.275.490	950.770
351	2. Губитак текуће године	0414		250.558
	<b>Б. ДУГОРОЧНА РЕЗЕРВИСАЊА И ДУГОРОЧНЕ ОБАВЕЗЕ (0416 + 0420 + 0428)</b>	0415	2.158.400	1.928.910
40	I. ДУГОРОЧНА РЕЗЕРВИСАЊА (0417+0418+0419)	0416	235.000	250.000
404	1. Резервисања за накнаде и друге бенефиције запослених	0417	235.000	225.000
400	2. Резервисања за трошкове у гарантном року	0418		
40, осим 400 и 404	3. Остала дугорочна резервисања	0419		25.000
41	II. ДУГОРОЧНЕ ОБАВЕЗЕ (0421 + 0422 + 0423 + 0424 + 0425 + 0426 + 0427)	0420	1.923.400	1.678.910
410	1. Обавезе које се могу конвертовати у капитал	0421		
411 (део) и 412 (део)	2. Дугорочни кредити и остале дугорочне обавезе према матичном, зависним и осталим повезаним лицима у земљи	0422		
411 (део) и 412 (део)	3. Дугорочни кредити и остале дугорочне обавезе према матичном, зависним и осталим повезаним лицима у иностранству	0423		
414 и 416 (део)	4. Дугорочни кредити, зајмови и обавезе по основу лизинга у земљи	0424	1.097.400	1.093.464
415 и 416 (део)	5. Дугорочни кредити, зајмови и обавезе по основу лизинга у иностранству	0425	826.000	585.446

413	6. Обавезе по емитованим хартијама од вредности	0426		
419	7. Остале дугорочне обавезе	0427		
49 (део), осим 498 и 495 (део)	III. ДУГОРОЧНА ПАСИВНА ВРЕМЕНСКА РАЗГРАНИЧЕЊА	0428		
498	<b>В. ОДЛОЖЕНЕ ПОРЕСКЕ ОБАВЕЗЕ</b>	0429	260.000	230.466
495 (део)	<b>Г. ДУГОРОЧНИ ОДЛОЖЕНИ ПРИХОДИ И ПРИМЉЕНЕ ДОНАЦИЈЕ</b>	0430	1.964.825	1.945.681
	<b>Д. КРАТКОРОЧНА РЕЗЕРВИСАЊА И КРАТКОРОЧНЕ ОБАВЕЗЕ (0432 + 0433 + 0441 + 0442 + 0449 + 0453 + 0454)</b>	0431	684.446	652.618
467	I. КРАТКОРОЧНА РЕЗЕРВИСАЊА	0432		
42, осим 427	II. КРАТКОРОЧНЕ ФИНАНСИЈСКЕ ОБАВЕЗЕ (0434 + 0435 + 0436 + 0437 + 0438 + 0439 + 0440)	0433	168.691	169.334
420 (део) и 421 (део)	1. Обавезе по основу кредита према матичном, зависним и осталим повезаним лицима у земљи	0434		
420 (део) и 421 (део)	2. Обавезе по основу кредита према матичном, зависним и осталим повезаним лицима у иностранству	0435		
422 (део), 424 (део), 425 (део), и 429 (део)	3. Обавезе по основу кредита и зајмова од лица која нису домаће банке	0436	20.839	20.839
422 (део), 424 (део), 425 (део) и 429 (део)	4. Обавезе по основу кредита од домаћих банака	0437		
423, 424 (део), 425 (део) и 429 (део)	5. Кредити, зајмови и обавезе из иностранства	0438	147.852	148.495
426	6. Обавезе по краткорочним хартијама од вредности	0439		
428	7. Обавезе по основу финансијских деривата	0440		
430	III. ПРИМЉЕНИ АВАНСИ, ДЕПОЗИТИ И КАУЦИЈЕ	0441	7.000	6.100
43, осим 430	IV. ОБАВЕЗЕ ИЗ ПОСЛОВАЊА (0443 + 0444 + 0445 + 0446 + 0447 + 0448)	0442	187.677	170.392
431 и 433	1. Обавезе према добављачима - матична, зависна правна лица и остала повезана лица у земљи	0443		
432 и 434	2. Обавезе према добављачима - матична, зависна правна лица и остала повезана лица у иностранству	0444		
435	3. Обавезе према добављачима у земљи	0445	187.677	170.392
436	4. Обавезе према добављачима у иностранству	0446		



439 (део)	5. Обавезе по менџама	0447		
439 (део)	6. Остале обавезе из пословања	0448		
44,45,46, осим 467, 47 и 48	V. ОСТАЛЕ КРАТКОРОЧНЕ ОБАВЕЗЕ (0450 + 0451 + 0452)	0449	230.283	221.697
44, 45 и 46 осим 467	1. Остале краткорочне обавезе	0450	224.783	217.668
47,48 осим 481	2. Обавезе по основу пореза на додату вредност и осталих јавних прихода	0451	5.500	4.029
481	3. Обавезе по основу пореза на добитак	0452		
427	VI. ОБАВЕЗЕ ПО ОСНОВУ СРЕДСТАВА НАМЕЊЕНИХ ПРОДАЈИ И СРЕДСТАВА ПОСЛОВАЊА КОЈЕ ЈЕ ОБУСТАВЉЕНО	0453		
49 (део) осим 498	VII. КРАТКОРОЧНА ПАСИВНА ВРЕМЕНСКА РАЗГРАНИЧЕЊА	0454	90.795	85.095
	Б. ГУБИТАК ИЗНАД ВИСИНЕ КАПИТАЛА (0415 + 0429 + 0430 + 0431 - 0059) ≥ 0 = 0407 + 0412 - 0402 - 0403 - 0404 - 0405 - 0406 - 0408 - 0411) ≥ 0	0455		
	Е. УКУПНА ПАСИВА (0401 + 0415 + 0429 + 0430 + 0431 - 0455)	0456	6.335.491	6.075.109
89	Ж. ВАНБИЛАНСНА ПАСИВА	0457	749.280	1.423.397

## 2.2.2. БИЛАНС УСПЕХА за период од 01.01.2021. до 31.12.2021. године

Табела 8: БИЛАНС УСПЕХА за период од 01.01.2021. до 31.12.2021. године

(Прилог 1а)

у 000 динара

Група рачуна, рачуни	ПОЗИЦИЈА	АОП	План 01.01-31.12.2021.	Реализација (процена) 01.01-31.12.2021.
1	2	3	4	5
	<b>А. ПОСЛОВНИ ПРИХОДИ</b> (1002 + 1005 + 1008 + 1009 - 1010 + 1011 + 1012)	1001	3.283.721	3.035.542
60	I. ПРИХОДИ ОД ПРОДАЈЕ РОБЕ (1003 + 1004)	1002		
600, 602 и 604	1. Приходи од продаје робе на домаћем тржишту	1003		
601, 603 и 605	2. Приходи од продаје роба на иностраном тржишту	1004		
61	II. ПРИХОДИ ОД ПРОДАЈЕ ПРОИЗВОДА И УСЛУГА (1006 + 1007)	1005	1.907.129	1.718.617
610, 612 и 614	1. Приходи од продаје производа и услуга на домаћем тржишту	1006	1.907.129	1.718.617
611, 613 и 615	2. Приходи од продаје производа и услуга на иностраном тржишту	1007		

62	III. ПРИХОДИ ОД АКТИВИРАЊА УЧИНАКА И РОБЕ	1008	69.500	27.870
630	IV. ПОВЕЋАЊЕ ВРЕДНОСТИ ЗАЛИХА НЕДОВРШЕНИХ И ГОТОВИХ ПРОИЗВОДА	1009		
631	V. СМАЊЕЊЕ ВРЕДНОСТИ ЗАЛИХА НЕДОВРШЕНИХ И ГОТОВИХ ПРОИЗВОДА	1010		
64 и 65	VI. ОСТАЛИ ПОСЛОВНИ ПРИХОДИ	1011	1.307.092	1.289.055
68, осим 683, 685 и 686	VII. ПРИХОДИ ОД УСКЛАЂИВАЊА ВРЕДНОСТИ ИМОВИНЕ (ОСИМ ФИНАНСИЈСКЕ)	1012		
	<b>Б. ПОСЛОВНИ РАСХОДИ (1014 + 1015 + 1016 + 1020 + 1021 + 1022 + 1023 + 1024)</b>	1013	3.340.921	3.249.660
50	I. НАБАВНА ВРЕДНОСТ ПРОДАТЕ РОБЕ	1014	9.570	10.272
51	II. ТРОШКОВИ МАТЕРИЈАЛА, ГОРИВА И ЕНЕРГИЈЕ	1015	967.692	877.833
52	III. ТРОШКОВИ ЗАРАДА, НАКНАДА ЗАРАДА И ОСТАЛИ ЛИЧНИ РАСХОДИ (1017 + 1018 + 1019)	1016	1.779.479	1.753.257
520	1. Трошкови зарада и накнада зарада	1017	1.415.166	1.403.330
521	2. Трошкови пореза и доприноса на зараде и накнаде зарада	1018	287.011	258.502
52 осим 520 и 521	3. Остали лични расходи и накнаде	1019	77.302	91.425
540	IV. ТРОШКОВИ АМОРТИЗАЦИЈЕ	1020	250.000	338.821
58, осим 583, 585 и 586	V. РАСХОДИ ОД УСКЛАЂИВАЊА ВРЕДНОСТИ ИМОВИНЕ (ОСИМ ФИНАНСИЈСКЕ)	1021		
53	VI. ТРОШКОВИ ПРОИЗВОДНИХ УСЛУГА	1022	119.277	90.053
54, осим 540	VII. ТРОШКОВИ РЕЗЕРВИСАЊА	1023	20.000	
55	VIII. НЕМАТЕРИЈАЛНИ ТРОШКОВИ	1024	194.903	179.424
	<b>В. ПОСЛОВНИ ДОБИТАК (1001 - 1013) ≥ 0</b>	1025		
	<b>Г. ПОСЛОВНИ ГУБИТАК (1013 - 1001) ≥ 0</b>	1026	57.200	214.118
	<b>Д. ФИНАНСИЈСКИ ПРИХОДИ (1028 + 1029 + 1030 + 1031)</b>	1027	4.100	2.777
660 и 661	I. ФИНАНСИЈСКИ ПРИХОДИ ИЗ ОДНОСА СА МАТИЧНИМ, ЗАВИСНИМ И ОСТАЛИМ ПОВЕЗАНИМ ЛИЦИМА	1028		
662	II. ПРИХОДИ ОД КАМАТА	1029	2.500	2.216
663 и 664	III. ПОЗИТИВНЕ КРУСНЕ РАЗЛИКЕ И ПОЗИТИВНИ ЕФЕКТИ ВАЛУТНЕ КЛАУЗУЛЕ	1030	1.500	532
665 и 669	IV. ОСТАЛИ ФИНАНСИЈСКИ ПРИХОДИ	1031	100	29
	<b>Ђ. ФИНАНСИЈСКИ РАСХОДИ (1033 + 1034 + 1035 + 1036)</b>	1032	23.800	49.670

560 и 561	I. ФИНАНСИЈСКИ РАСХОДИ ИЗ ОДНОСА СА МАТИЧНИМ, ЗАВИСНИМ И ОСТАЛИМ ПОВЕЗАНИМ ЛИЦИМА	1033		
562	II. РАСХОДИ КАМАТА	1034	20.000	44.921
563 и 564	III. НЕГАТИВНЕ КУРСНЕ РАЗЛИКЕ И НЕГАТИВНИ ЕФЕКТИ ВАЛУТНЕ КЛАУЗУЛЕ	1035	300	576
565 и 569	IV. ОСТАЛИ ФИНАНСИЈСКИ РАСХОДИ	1036	3.500	4.173
	E. ДОБИТАК ИЗ ФИНАНСИРАЊА (1027 - 1032) $\geq 0$	1037		
	Ж. ГУБИТАК ИЗ ФИНАНСИРАЊА (1032 - 1027) $\geq 0$	1038	19.700	46.893
683, 685 и 686	З. ПРИХОДИ ОД УСКЛАЂИВАЊА ВРЕДНОСТИ ФИНАНСИЈСКЕ ИМОВИНЕ КОЈА СЕ ИСКАЗУЈЕ ПО ФЕР ВРЕДНОСТИ КРОЗ БИЛАНС УСПЕХА	1039	5.000	5.715
583, 585 и 586	И. РАСХОДИ ОД УСКЛАЂИВАЊА ВРЕДНОСТИ ФИНАНСИЈСКЕ ИМОВИНЕ КОЈА СЕ ИСКАЗУЈЕ ПО ФЕР ВРЕДНОСТИ КРОЗ БИЛАНС УСПЕХА	1040	2.000	2.150
67	Ј. ОСТАЛИ ПРИХОДИ	1041	85.900	34.707
57	К. ОСТАЛИ РАСХОДИ	1042	13.000	27.622
	Л. УКУПНИ ПРИХОДИ (1001 + 1027 + 1039 + 1041)	1043	3.378.721	3.078.741
	Љ. УКУПНИ РАСХОДИ (1013 + 1032 + 1040 + 1042)	1044	3.379.721	3.329.102
	М. ДОБИТАК ИЗ РЕДОВНОГ ПОСЛОВАЊА ПРЕ ОПОРЕЗИВАЊА (1043 - 1044) $\geq 0$	1045		
	Н. ГУБИТАК ИЗ РЕДОВНОГ ПОСЛОВАЊА ПРЕ ОПОРЕЗИВАЊА (1044 - 1043) $\geq 0$	1046	1.000	250.361
69-59	Њ. ПОЗИТИВАН НЕТО ЕФЕКАТ НА РЕЗУЛТАТ ПО ОСНОВУ ДОБИТКА ПОСЛОВАЊА КОЈЕ СЕ ОБУСТАВЉА, ПРОМЕНА РАЧУНОВОДСТВЕНИХ ПОЛИТИКА И ИСПРАВКИ ГРЕШАКА ИЗ РАНИЈИХ ПЕРИОДА	1047	2.000	
59-69	О. НЕГАТИВАН НЕТО ЕФЕКАТ НА РЕЗУЛТАТ ПО ОСНОВУ ГУБИТКА ПОСЛОВАЊА КОЈЕ СЕ ОБУСТАВЉА, ПРОМЕНА РАЧУНОВОДСТВЕНИХ ПОЛИТИКА И ИСПРАВКИ ГРЕШАКА ИЗ РАНИЈИХ ПЕРИОДА	1048		197
	П. ДОБИТАК ПРЕ ОПОРЕЗИВАЊА (1045 - 1046 + 1047 - 1048) $\geq 0$	1049	1.000	
	Р. ГУБИТАК ПРЕ ОПОРЕЗИВАЊА (1046 - 1045 + 1048 - 1047) $\geq 0$	1050		250.558
	С. ПОРЕЗ НА ДОБИТАК			
721	I. ПОРЕСКИ РАСХОД ПЕРИОДА	1051		
722 друг. садр	II. ОДЛОЖЕНИ ПОРЕСКИХ РАСХОДИ ПЕРИОДА	1052		



722 пот. салдо	III. ОДЛОЖЕНИ ПОРЕСКИ ПРИХОДИ ПЕРИОДА	1053		
723	T. ИСПЛАЋЕНА ЛИЧНА ПРИМАЊА ПОСЛОДАВЦА	1054		
	Ђ. НЕТО ДОБИТАК (1049 - 1050 - 1051 - 1052 + 1053 - 1054) ≥ 0	1055	1.000	
	У. НЕТО ГУБИТАК (1050 - 1049 + 1051 + 1052 - 1053 + 1054) ≥ 0	1056		250.558
	I. НЕТО ДОБИТАК КОЈИ ПРИПАДА УЧЕШЋИМА БЕЗ ПРАВА КОНТРОЛЕ	1057		
	II. НЕТО ДОБИТАК КОЈИ ПРИПАДА МАТИЧНОМ ПРАВНОМ ЛИЦУ	1058		
	III. НЕТО ГУБИТАК КОЈИ ПРИПАДА УЧЕШЋИМА БЕЗ ПРАВА КОНТРОЛЕ	1059		
	IV. НЕТО ГУБИТАК КОЈИ ПРИПАДА МАТИЧНОМ ПРАВНОМ ЛИЦУ	1060		
	V. ЗАРАДА ПО АКЦИЈИ			
	1. Основна зарада по акцији	1061		
	2. Умањена (разводњена) зарада по акцији	1062		

### 2.2.3. ИЗВЕШТАЈ О ТОКОВИМА ГОТОВИНЕ у периоду од 01.01. до 31.12.2021. године

Табела 9: ИЗВЕШТАЈ О ТОКОВИМА ГОТОВИНЕ у периоду од 01.01. до 31.12.2021. године

(Прилог 16)

у 000 динара

ПОЗИЦИЈА	АОП	План 01.01-31.12.2021.	Реализација (процена) 01.01-31.12.2021.
1	2	3	4
<b>A. ТОКОВИ ГОТОВИНЕ ИЗ ПОСЛОВНИХ АКТИВНОСТИ</b>			
<b>I. Приливи готовине из пословних активности (1 до 4)</b>	3001	3.449.555	3.715.580
1. Продаја и примљени аванси у земљи	3002	2.551.291	1.706.681
2. Продаја и примљени аванси у иностранству	3003	0	0
3. Примљене камате из пословних активности	3004	800	2.968
4. Остали приливи из редовног пословања	3005	897.464	2.005.911
<b>II. Одливи готовине из пословних активности (1 до 8)</b>	3006	3.212.236	3.852.599

1. Исплате добављачима и дати аванси у земљи	3007	1.449.475	1.282.967
2. Исплате добављачима и дати аванси у иностранству	3008	30	30
3. Зараде, накнаде зарада и остали лични расходи	3009	1.899.931	1.802.541
4. Плаћене камате у земљи	3010	24.800	29.951
5. Плаћене камате у иностранству	3011	0	9.103
6. Порез на добитак	3012	0	0
7. Одливи по основу осталих јавних прихода	3013	38.000	163.171
8. Остали одливи из пословних активности	3014	0	564.836
III. Нето прилив готовине из пословних активности (I - II)	3015	237.319	
IV. Нето одлив готовине из пословних активности (II - I)	3016		137.039
<b>^ ТОКОВИ ГОТОВИНЕ ИЗ АКТИВНОСТИ ИНВЕСТИРАЊА</b>			
I. Приливи готовине из активности инвестирања (1 до 5)	3017	86	414
1. Продаја акција и удела	3018	0	
2. Продаја нематеријалне имовине, некретнина, постројења, опреме и биолошких средстава	3019	0	
3. Остали финансијски пласмани	3020	86	414
4. Примљене камате из активности инвестирања	3021		
5. Примљене дивиденде	3022		
II. Одливи готовине из активности инвестирања (1 до 3)	3023	239.696	788.025
1. Куповина акција и удела	3024		
2. Куповина нематеријалне имовине, некретнина, постројења, опреме и биолошких средстава	3025	239.696	788.025
3. Остали финансијски пласмани	3026		
III. Нето прилив готовине из активности инвестирања (I - II)	3027		
IV. Нето одлив готовине из активности инвестирања (II - I)	3028	239.610	787.611
<b>V. ТОКОВИ ГОТОВИНЕ ИЗ АКТИВНОСТИ ФИНАНСИРАЊА</b>			
I. Приливи готовине из активности финансирања (1 до 7)	3029	100.000	1.099.119
1. Увећање основног капитала	3030		
2. Дугорочни кредити у земљи	3031		352.494
3. Дугорочни кредити у иностранству	3032		746.625
4. Краткорочни кредити у земљи	3033		

5. Краткорочни кредити у иностранству	3034		
6. Остале дугорочне обавезе	3035		
7. Остале краткорочне обавезе	3036	100.000	
<b>II. Одливи готовине из активности финансирања (1 до 8)</b>	<b>3037</b>	<b>138.510</b>	<b>111.791</b>
1. Откуп сопствених акција и удела	3038		
2. Дугорочни кредити у земљи	3039		
3. Дугорочни кредити у иностранству	3040		80.563
4. Краткорочни кредити у земљи	3041		
5. Краткорочни кредити у иностранству	3042		
6. Остале обавезе	3043	130.000	
7. Финансијски лизинг	3044	8.510	31.228
„. Исплаћене дивиденде	3045		
<b>III. Нето прилив готовине из активности финансирања (I - II)</b>	<b>3046</b>		<b>987.328</b>
<b>IV. Нето одлив готовине из активности финансирања (II - I)</b>	<b>3047</b>	<b>38.510</b>	
<b>Г. СВЕГА ПРИЛИВ ГОТОВИНЕ (3001 + 3017 + 3029)</b>	<b>3048</b>	<b>3.549.641</b>	<b>4.815.093</b>
<b>Д. СВЕГА ОДЛИВ ГОТОВИНЕ (3006 + 3023 + 3037)</b>	<b>3049</b>	<b>3.590.442</b>	<b>4.752.415</b>
<b>Ђ. НЕТО ПРИЛИВ ГОТОВИНЕ (3048 - 3049) ≥ 0</b>	<b>3050</b>		<b>62.678</b>
<b>Е. НЕТО ОДЛИВ ГОТОВИНЕ (3049 - 3048) ≥ 0</b>	<b>3051</b>	<b>40.801</b>	
<b>Ж. ГОТОВИНА НА ПОЧЕТКУ ОБРАЧУНСКОГ ПЕРИОДА</b>	<b>3052</b>	<b>187.703</b>	<b>187.703</b>
<b>З. ПОЗИТИВНЕ КУРСНЕ РАЗЛИКЕ ПО ОСНОВУ ПРЕРАЧУНА ГОТОВИНЕ</b>	<b>3053</b>	<b>1.000</b>	<b>58</b>
<b>И. НЕГАТИВНЕ КУРСНЕ РАЗЛИКЕ ПО ОСНОВУ ПРЕРАЧУНА ГОТОВИНЕ</b>	<b>3054</b>	<b>300</b>	<b>408</b>
<b>Ј. ГОТОВИНА НА КРАЈУ ОБРАЧУНСКОГ ПЕРИОДА (3050 - 3051 + 3052 + 3053 - 3054)</b>	<b>3055</b>	<b>147.602</b>	<b>250.029</b>



### 2.3. АНАЛИЗА ОСТВАРЕНИХ ИНДИКАТОРА ПОСЛОВАЊА СА РАЗЛОЗИМА ОДСТУПАЊА

УКУПАН КАПИТАЛ за 2021. годину је већи у односу на планирани за 2021. годину за 4% док је у односу на остварење претходне године већи за 8% из разлога што је процењено да ће губитак из ранијих година бити мањи што доводи до повећања капитала.

УКУПНА ИМОВИНА у 2021. години је за 4% мања од планиране за 2021. годину јер нису реализоване све планиране инвестиције док је у односу на реализовану у 2020. години мања за 1%.

ПОСЛОВНИ ПРИХОДИ према процени за 2021. годину су мањи од планираних у 2021. години за 8%, јер је превезено мање путника од планираног услед пандемије вируса COVID-19 док су у односу на 2020. годину већи за 21%.

Процењени ПОСЛОВНИ РАСХОДИ за 2021. годину су мањи од планираних у 2021. години за 3% јер су према процени остварени мањи трошкови за резервне делове, за канцеларијски материјал, за сировине и материјал, за отпис ступног инвентара, гума, а мањи су и други расходи.

Процењено је да ће ПОСЛОВНИ РЕЗУЛТАТ за 2021. годину бити губитак, као што је и планирано. Разлог томе је смањење прихода узроковано смањеним бројем превезених путника због придржавања мера у циљу спречавања ширења епидемије вируса COVID-19.

Процењени НЕТО РЕЗУЛТАТ – губитак за 2021. годину резултат је смањења прихода узрокованог смањеним бројем превезених путника због наставка епидемије вируса COVID-19.

БРОЈ ЗАПОСЛЕНИХ на дан 31.12. 2021. године је на нивоу планираног.

ПРОСЕЧНА НЕТО ЗАРАДА је годинама на приближно истом нивоу из разлога забране повећања зарада. У 2021. години нето зарада је за 9% већа у односу на нето зараду остварену у 2020. години, а у односу на планирану нето зараду остварена у 2021. години је на приближно истом нивоу.

ИНВЕСТИЦИЈЕ су остварене у знатно мањој мери него у 2020. години јер у 2021. години није било набавке нових аутобуса.

ЧИСТА је резултат пословања на који се додаје трошак амортизације и финансијски расходи.

ЛИКВИДНОСТ уопштено значи брзину претворљивости неког дела активе у новац.

Ликвидност је способност предузећа да краткорочно извршава, односно измирује своје обавезе према року доспећа. Ликвидност је у 2021. години на већем нивоу него у претходне две године јер је Предузеће узело кредит за ликвидност.

Однос ДУГ/КАПИТАЛ у 2021. години показује да се смањило учешће дуга у односу на капитал.

Учешће зарада у пословним приходима у 2021. години је мање у односу на учешће истих у 2020. години.

Разлог одступања реализованих индикатора у односу на планиране индикаторе је мањи број превезених путника од планираног броја.

#### **2.4. СПРОВЕДЕНЕ АКТИВНОСТИ ЗА УНАПРЕЂЕЊЕ ПРОЦЕСА ПОСЛОВАЊА**

Активности које Предузеће спроводи у циљу унапређења процеса пословања се односе преважно на реорганизацију радних места са прецизним описом послова како би се максимално приближили резултату који је могуће постићи у садашњим задатим условима тј. позитивно пословати. Континуитетом улагања у опрему и средства рада у последњих неколико година повећани су радни капацитети, чиме је омогућено да се и у наредном периоду настави са остваривањем основне делатности са повећаним квалитетом.

У циљу модернизације и побољшања квалитета услуга које пружа, Предузеће је увело систем електронске наплате возних карата чиме је путницима знатно олакшан процес куповине карте чиме се директно утиче на смањење броја путника који користе услугу превоза без купљене карте.

Такође једна од планираних активности је веће ангажовање интерне ревизије и едукација запослених што би требало да доведе до нижих трошкова пословања, ефикаснијег коришћење ресурса, раста квалитета услуге превоза путника и других услуга које пружа Предузеће.

#### **2.5. СПРОВЕДЕНЕ АКТИВНОСТИ У ОБЛАСТИ КОРПОРАТИВНОГ УПРАВЉАЊА**

Корпоративно управљање је систем управљања Предузећем, који укључује однос између Управе, Надзорног одбора и осталих интересената унутар и изван Предузећа (радника, купаца и добављача).

У Јавном градском саобраћајном предузећу „Нови Сад“ дефинисане су процедуре у којима је прописано да најважније одлуке доноси Надзорни одбор на седницама на којим су присутни и представници радника односно председници синдиката.

Најважнија документа Јавног градског саобраћајног предузећа „Нови Сад“ објављују се на сајту (Програм пословања, финансијски извештаји, ценовници, редови возње и др.) и на тај начин су доступна и свим корисницима услуге превоза путника и других услуга које пружа Предузеће.

Однос са локалном самоуправом остварује се преко надлежне управе и та сарадња је на високом нивоу. Надлежна управа помаже у решавању свих важних питања.

У 2022. години предвиђа се едукација запослених у циљу праћења законске регулативе за корпоративно управљање.

Планиране активности које се спровode у циљу унапређења корпоративног управљања су:

- успостављање јаког процеса доношења одлука у Предузећу,
- адекватно распоређивање пословних активности и употребу средстава у складу са стратешким циљевима,
- индентификовање критичких момената у којима Предузеће треба да доноси одлуке,
- побољшање система одговорности.



### 3. ЦИЉЕВИ И ПЛАНИРАНЕ АКТИВНОСТИ ЗА 2022. ГОДИНУ

Основни циљеви предузећа за 2022. godinu су:

- подизање kvaliteta услуге превоза путника у градском и приградском саобраћају кроз побољшање редовности, информисаности путника, љубазности возног особља и особља контроле путника, изгледа и стања возила, чистоће возила, као и израда реда возње у складу са потребама корисника услуге превоза,
- подизање прихода Предузећа кроз повећање броја путника на чему заједничким снагама раде, како руководство, тако и сви запослени у Предузећу,
- обнова возног парка кроз набавку нових аутобуса,
- побољшање услова за рад запослених кроз санације и реконструкције објеката у кругу Предузећа у којима запослени бораве, као и санације и реконструкције на аутобуској станици чиме се утиче на подизање квалитета услуга које пружа аутобуска станица, као и на побољшање самог изгледа аутобуске станице што ће утицати на повећање броја путника који користе услуге међумесног превоза.

Табела 10 - Циљеви јавног предузећа са кључним индикаторима остварења циљева

(Прилог 2)

Циљ	Индикатор	База година	Вредност индикатора			Извор провере	Активности за остварење циља	
			База година	2021. година	2023. година			2024. година
Подизање квалитета услуге превоза путника у градском и приградском саобраћају	Број превезених путника	2021.	55.808.375	80.860.000	82.480.000	84.125.000	Месечни извештај о броју превезених путника	Побољшање редовности, информисаности путника, љубазности возног особља и особља контроле путника, изгледа и стања возила, чистоће возила
Подизање енергетске ефикасности	Утрошак електричне енергије на годишњем нивоу у kWh	2021.	1.180.000	1.164.356	1.152.828	1.141.414	Месечни рачуни за електричну енергију и гас за грејање	Санације и реконструкције објеката у кругу Предузећа



	Утрошак гаса за грејање у СпЗ	2021.	425.000	396.040	392.118	388.236		
Повећање броја корисника услуга аутобуске станице	Број корисника услуга аутобуске станице на годишњем нивоу	2021.	2.000.000	2.200.000	2.400.000	2.500.000	Месечни извештај о броју корисника услуга аутобуске станице	Санације и реконструкције на објекту аутобуске станице
Подизање техничке исправности возног парка	Коефицијент техничке исправности	2021.	82%	84%	86%	89%	Техничко- експлоатациони показатељи	Набавка нових возила

Да би се наведени циљеви реализovali neопходно је у 2022. години обезбедити додатна средства за реализацију планиране набавке нових аутобуса, као и планираних радова на санацији и реконструкцији објеката у оквиру Предузећа.

Предузеће утврђене стратешке циљеве остварује спровођењем и континуираним побољшањем ефикасности:

- менаџмента квалитетом,
- управљања заштитом животне средине и
- управљања заштитом здравља и безбедношћу на раду.

Наведени системи обухватају следеће циљеве:

- утврђивање и испуњавање захтева купаца у циљу повећања њиховог задовољења;
- повећано учешће руководства у свим процесима: Системима менаџмента квалитетом, Системима управљања заштитом животне средине и Системима управљања заштитом здравља и безбедношћу на раду;
- управљање идентификованим значајним аспектима животне средине и значајним аспектима по здравље и безбедност на раду кроз контролисану примену мера за смањење загађења и смањење ризика;
- развијање свести и одговорно и планирано управљање отпадом и опасним материјама на начин којим се не угрожава здравље људи и животна средина;
- разматрање приговора, мишљења и предлога корисника услуге превоза ради предузимања мера за њихово укључивање у тенденције за побољшавање;
- развој динамичких и интерактивних односа са корисницима услуге превоза и јавношћу.

Конкретни циљеви који се тичу заштите животне средине и заштите здравља и безбедности на раду:

- набавка и уградња пречистача отпадних вода где нису постављени и одржавање постојећих,
- израда Плана управљања отпадом и карактеризација отпада.

Конкретни циљеви који се тичу система управљања заштитом здравља и безбедношћу на раду:

- смањење броја повреда на раду путем превентивних мера,
- допуна Акта о процени ризика,
- редован преглед исправности опреме за рад,
- редовни и превентивни лекарски прегледи запослених.

Дефинисањем циљева за наредни пословни период руководство Предузећа је потврдило да заступа развојну политику пословања Предузећа, која се огледа у повећању продуктивности и финансијског резултата који ће у многоме зависити од бројних ограничавајућих фактора који произилазе из привредног амбијента у којем Предузеће ради и привређује, али и од институционалног оквира дефинисаног од стране Законодавца.

У складу са наведеним планира се:

- повећање физичког обима услуге превоза ;
- повећање искоришћености постојећих капацитета;
- раст укупног прихода ;
- смањење укупних трошкова ;

- рационализација радне снаге кроз прилагођавање обима радне снаге реалним потребама Предузећа.

### 3.1. АНАЛИЗА ПРОДАЈНОГ ТРЖИШТА

Анализа тржишта показује да је тржиште ЈГСП „Нови Сад“, Нови Сад ограничено на територију Града Новог Сада и да је једини превозник у градском саобраћају, док у приградском саобраћају на појединим линијама постоје и други превозници, а тиме и конкуренција. У градском и приградском саобраћају постоји сива економија односно таксисти који врше нелегално линијски превоз путника у граду и приграду што има утицаја на смањење прихода Предузећа. Поред превоза путника у Граду Новом Саду превоз путника се врши и за општине: Сремски Карловци, Беоцин, Темерин и део општине Жабал.

Тржиште набавке основних сировина, материјала, резервних делова и горива је стабилно и Предузеће је оријентисано на домаће тржиште.

План продаје и унапређење маркетинг стратегије огледа се у томе да Предузеће перманентно ради на повећању услуге превоза путника као и других услуга које Предузеће врши у циљу повећања прихода и остваривања бољих финансијских резултата.

### РИЗИЦИ У ПОСЛОВАЊУ И ПЛАН УПРАВЉАЊА РИЗИЦИМА

Циљ управљања ризицима у Предузећу је правилна процена вероватноће да се елементи ризика остваре, као и смањење последица остварења ризика.

Процес управљања ризиком подразумева месечно праћење остварења појединих позиција које су обухваћене планом пословања.

Спровођење тог поступака врши се на следећи начин:

- анализа планираних и остварених резултата пословања (прихода и расхода)
- континуирано анализирање расположивих залиха материјала и динамика њиховог трошења
- редовно извештавање о оствареним приходима и расходима, дефинисање даљих корака, идентификовање узрока и отклањање негативних последица.

Систем управљања ризицима штити Предузеће и заинтересоване чиниоце на начин да:

- ствара оквир који омогућује да предузеће доследно контролисано спроводи активности побољшања процеса доношења одлука,
- повећава транспарентност пословања, побољшава планирање и одређивање приоритета како кроз свеобухватно тако и парцијално разумевање пословних активности,
- доприноси ефикасном коришћењу / расподели капацитета и средстава, смањујући непредвидљивост пословања у мање важним подручјима Предузећа,
- штити и увећава имовину предузећа, развија и пружа подршку запосленима на бази знања.

Да би Предузеће унапредило процесе управљања ризиком, у току 2022. године, посветиће се већа пажња успостављању нових као и провери функционисања постојећих контролних поступака, као и јачању улоге интерне ревизије.

Информације о ризицима треба да буду укључене у стратешко планирање и одлучивање, а самим тим именовати главног руководиоца ризика.

Потребно је успоставити организацију и одговорност која подржава и јасно дефинише ризике.



Неопходно је да организација има стандардни процес за идентификацију ризика који подразумева дефинисање извора ризика (да ли долазе из унутрашњег или спољашњег окружења), као и дефинисање категорије ризика.

<p><b>СТРАТЕШКИ РИЗИК</b></p> <p>Ризик планирања</p> <p>Губитак купаца</p> <p>Промена понашања купаца</p>	<p><b>ОПЕРАТИВНИ РИЗИК</b></p> <p>Законски</p> <p>Технолошки</p> <p>Елементарне непогоде</p> <p>Ризик лошег управљања</p> <p>Грешке у интерним проценама</p>
<p><b>ФИНАНСИЈСКИ РИЗИК</b></p> <p>Тржишни</p> <p>Ценовни</p> <p>Ризик ликвидности</p> <p>Кредитни</p>	<p><b>ОСТАЛИ РИЗИЦИ</b></p> <p>Наставак пандемије изазване вирусом COVID-19</p>

Табела 11 – Пословни ризици и план управљања ризицима

(Прилог 3)

Ризик	Вероватноћа ризика (1)		Утјагај ризика (2)		Укупно (3)	Ефекат ризика	Процена финансијског ефекта у случају наступља ризика (у 000 дина)	Планиране активности у случају појаве ризика
	Избор	Вероватноћа	Избор	Утјагај				
Валутни ризик - повлачење средњег курса за 1 динар	2	Умерена вероватноћа	3	Висок утјагај	6	Висок ризик	1.500	Промена кредитног курса и повлачењање о његовом утицају на кредитно задужење предузећа.
Побеђене цене горива за 20%	2	Умерена вероватноћа	3	Висок утјагај	6	Висок ризик	100.000	Промена кредитног курса горива на тржишту и извештавање о месечном трошку горива.
Деловање епидемије вируса COVID-19	2	Умерена вероватноћа	3	Висок утјагај	6	Висок ризик	300.000	Захтев за додатним средствима из буџета Града
Корпоративне услуге јавног сектора без куповине карте	3	Висока вероватноћа	3	Висок утјагај	9	Критичан ризик	10.000	Појачани контрола у возилима.
Нефту испостављање система електронске наплате возних карата	1	Ниска вероватноћа	3	Висок утјагај	3	Умерен ризик	5.000	Развој одрживање система електронске наплате возних карата
Добирање код осигурања (услуге)	2	Умерена вероватноћа	3	Висок утјагај	6	Висок ризик	10.000	Директор да захтева Пољопривредне директорије да свако у својој области организује сарадњу са надлежним како би предоредено могло да се реагује на повредастале ситуације, измене закона и прописа.
Уништавање података на серверима предузећа	2	Умерена вероватноћа	3	Висок утјагај	6	Висок ризик	10.000	Јасно дефинисање процедуре враћања података у случају несреће и тестирање издрживости исте.
Неиспуњене задатке извршавања у погледу редовности полате аутобуса	2	Умерена вероватноћа	3	Висок утјагај	6	Висок ризик	3.000	Соборницима донети одлуку о броју возила и износ средстава како би се испуњавали волонтери планирани усвојеним решењем одредабе.
Раскидање уговора са добављачима услед неистоварности уговорних обавеза	2	Умерена вероватноћа	1	Ниска утјагај	2	Умерен ризик	2.000	Испитивање тражишта у циљу проналажења могућности за реализацију испоставних услуга, ригорозније уговорене одредабе.
Немогућност извршавања услуга због кратких рокова	2	Умерена вероватноћа	3	Висок утјагај	6	Висок ризик	2.000	Враћати решења управни на исправљање рокова.
Напуштање партнерског односа извесно предузеће и медија	2	Умерена вероватноћа	1	Ниска утјагај	2	Умерен ризик	2.000	Одрживање сталних контаката са медијима, број и ефикасно реаговање на захтеве медија.
Ризик ликвидности новчаних средстава	2	Умерена вероватноћа	3	Висок утјагај	6	Висок ризик	10.000	Развој извештавање оговорних лица о ликвидности, солвентности и позивама токовима.
Неиспуњене прописи из области заштите животне средине	2	Умерена вероватноћа	2	Умерен утјагај	4	Умерен ризик	2.000	Јасно извршава студије управљања отпадом (минимализација отпада, адекватно управљање).
Неиспуњене прописи из области безбедности и здравља на раду	2	Умерена вероватноћа	2	Умерен утјагај	5	Умерен ризик	2.000	Развој контрола и надзор над процесима рада у предузећу са аспекта безбедности и здравља на раду.

### 3.3. ПЛАНИРАНИ ИНДИКАТОРИ ЗА 2022. ГОДИНУ

Табела 12: Приказ планираних и реализованих индикатора пословања (Прилог 4)

у 000 динара

	2019. година	2020. година	2021. година	2022. година
<b>Укупни капитал</b>				
План	1.907.849	1.836.831	1.267.820	1.320.149
Реализација	1.900.665	1.222.720	1.317.434	-
% одступања реализације од плана	100%	67%	104%	-
% одступања реализације у односу на реализацију претходне године	100%	64%	108%	100%
<b>Укупна имовина</b>				
План	5.441.839	7.082.497	6.335.491	6.746.140
Реализација	5.145.046	6.125.078	6.075.109	-
% одступања реализације од плана	95%	86%	96%	-
% одступања реализације у односу на реализацију претходне године	122%	119%	99%	111%
<b>Пословни приходи</b>				
План	3.011.500	3.200.890	3.283.721	3.334.069
Реализација	2.935.447	2.510.700	3.035.542	-
% одступања реализације од плана	96%	78%	92%	-



% одступања реализације у односу на реализацију претходне године		105%	85%	121%	110%
<b>Пословни резултат</b>					
	План	3.181.363	3.186.150	3.340.921	3.322.229
	Реализација	3.050.436	3.039.646	3.249.660	-
	% одступања реализације од плана	96%	95%	97%	-
	% одступања реализације у односу на реализацију претходне године	104%	100%	107%	102%
<b>Пословни резултат</b>					
	План	-169.863	14.740	-57.200	11.840
	Реализација	-38.907	-394.238	-214.118	-
	% одступања реализације од плана	23%	-2.675	374,33%	-
	% одступања реализације у односу на реализацију претходне године	29%	1.013	54,31%	-5,53
<b>Нето резултат</b>					
	План	635	500	1.000	455
	Реализација	518	-421.583	-250.558	-
	% одступања реализације од плана	82%	-84.316	-25.056	-
	% одступања реализације у односу на реализацију претходне године	-	-81.387	59,43	-0,18
<b>Број запослених на дан 31.12.</b>					
	План	1295	1310	1310	1312
	Реализација	1295	1310	1307	-
	% одступања реализације од плана	100%	100%	99,8%	-
	% одступања реализације у односу на реализацију претходне године	102%	101%	99,8%	100%

<b>Просечна нето зарала</b>	План	57.292,00	60.479,00	64.816,81	68.512,59
	Реализација	55.835,65	59.975,79	65.627,29	-
	% одступања реализације од плана	97%	99%	101,3%	-
	% одступања реализације у односу на реализацију претходне године	108%	107%	109,4%	104%
	<b>Инвестиције</b>				
	План	1.366.668	1.923.800	337.782	1.197.239
	Реализација	1.104.944	2.373.764	176.902	-
	% одступања реализације од плана	81%	123%	52,4%	-
	% одступања реализације у односу на реализацију претходне године	1.882%	215%	7,5%	677%

Табела 12.1.: Рацио анализа

у 000 динар.

	2019. години Реализација	2020. години Реализација	2021. години Процена	2022. години План
ЕБИТДА	+309.410	-91.733	+133.184	+325.566
ROA	1%	-	-	0,007%
ROE	3%	-	-	0,03
Оперативни новчани ток	5.093.669	4.086.108	3.715.560	5.155.686
Дуг / капитал	195,30%	400,94%	213,44%	204,15%
Ликвидност	13,18%	40,48%	69,21%	33,21%
% зарада у пословним приходима	51,39%	63,16%	57,76%	56,1%

Табела 12.2.: Анализа кредитног задужења

у 000 динара

	Стање на дан 31.12.2019.	Стање на дан 31.12.2020.	Стање на дан 31.12.2021.	План на дан 31.12.2022.
Кредитно задужење без гаранције државе	655.493	2.115.547	1.848.316	1.678.986
Кредитно задужење са гаранцијом државе	-	-	-	-
Укупно кредитно задужење	655.493	2.115.547	1.848.316	1.678.986



Табела 12.3.: Анализа прихода из буџета

У 000 динара

	2019. година	2020. година	2021. година	План 2022. година
Субвенције	План	1.580.000	1.885.000	1.150.487
	Пренето	1.579.880	1.880.594	1.150.487
	Реализовано	1.579.880	1.880.594	1.150.487
Остали приходи из буџета	План	-	-	-
	Пренето	-	-	-
	Реализовано	-	-	-
Укупно приходи из буџета	План	1.580.000	1.885.000	1.150.487
	Пренето	1.579.880	1.880.594	1.150.487
	Реализовано	1.579.880	1.880.594	1.150.487

Укупан капитал за 2022. годину планиран је у већем износу него у 2021. години јер је процена да ће на дан 31.12.2021. године бити прокњижена добит по основу укидања ревалоризационих резерви.

Планирана УКУПНА ИМОВИНА у 2022. години је већа за 11% од процене остварења за 2021. годину због очекиване испоруке електричних аутобуса.

У Програму пословања за 2022. годину планирани ПОСЛОВНИ ПРИХОДИ су повећани у односу на реализацију за 2021. годину за 10% јер се очекује већи број путника услед смањења деловања епидемије.

У Програму пословања за 2022. годину планирани ПОСЛОВНИ РАСХОДИ су већи за 3% у односу процену остварења за 2021. годину јер су планирани већи трошкови материјала у односу на претходну годину.

Планирани ПОСЛОВНИ РЕЗУЛТАТ за 2022. годину је добитак.

Планирани НЕТО РЕЗУЛТАТ за 2022. годину је добитак.

Планирани БРОЈ ЗАПОСЛЕНИХ на дан 31.12. 2022. године је 1312 радника што је на приближно истом нивоу у односу на број запослених на дан 31.12. 2021. године.

Планирана ПРОСЕЧНА НЕТО ЗАРАДА за 2022. годину је за 4% већа од процене остварења за 2021. годину.

Планиране ИНВЕСТИЦИЈЕ за 2022. годину су знатно веће у односу на остварење за 2021. годину због набавке електричних аутобуса.

ЕБИТДА је резултат пословања на који се додаје трошак амортизације и финансијски расходи. Из табеле се види да је у 2021. години нешто повећана управо због планираног добитка.

ЛИКВИДНОСТ уопштено значи брзину претворљивости неког дела активе у новац. Ликвидност је способност предузећа да краткорочно извршава, односно измирује своје обавезе према року доспећа. У односу на остварење у 2021. години ликвидност предузећа је мања.

Однос ДУГ/КАПИТАЛ у 2022. години показује да је настављено смањење учешће дуга у односу на капитал.

Учешће зарада у пословним приходима у 2022. години је мањи у односу на учешће истих у 2021. години.

#### 4. ПЛАНИРАНИ ИЗВОРИ ПРИХОДА И ПОЗИЦИЈЕ РАСХОДА

##### 4.1. ПЛАНИРАНИ ФИЗИЧКИ ОБИМ АКТИВНОСТИ ЗА 2022. ГОДИНУ

Предузеће има стабилну позицију што се тиче превоза путника у градском и приградском саобраћају на територији Града Новог Сада где је једини превозник, док на територији других општина постоји конкуренција са којом Предузеће, подизањем квалитета услуга које пружа, настоји да се избори.

Обзиром да су цене услуге превоза Јавног градског саобраћајног предузећа „Нови Сад“, Нови Сад у градском и приградском саобраћају испод тржишних, као и због карата са великим повластицама, приходи Предузећа се не остварују на задовољавајућем нивоу.

На смањење прихода утицала је у великој мери и епидемија вируса COVID-19 чије су се последице у великој мери осећале и током 2021. године.

Тржиште услуга превоза путника у градском и приградском саобраћају је стабилно за разлику од тржишта пута превоза путника у међумесном саобраћају постоји како лојална, тако и нелојална конкуренција и у зависности од конкуренције креће се број превезених путника. Учешће међумесног превоза путника у укупном броју превезених путника је знатно мање него учешће превоза путника у градском и приградском саобраћају.

Тржиште набавки: горива, сировина и материјала и резервних делова је стабилно и постоји више добављача који су изабрани у поступку јавних набавки.

Ресурсе Предузећа чине: управне зграде, радионице са потребном опремом за одржавање аутобуса и паркинг простором за возни парк које се налазе на Футошком путу број 46. Такође Предузеће располаже објектима и перонима за пријем и отпрему аутобуса у међумесном саобраћају, као и паркингом за превознике у међумесном саобраћају и приградске аутобусе који се налази на Булевару Јаше Томића број 6 у Новом Саду. Поред овог Предузеће има два објекта друштвеног стандарда у Чортановцима „Боров гај“ и „Барка“ који су у поступку реституције, а део ресторана „Боров гај“ је већ враћен по основу пресуде суда, као и објекат у Цриквеници. Такође, Предузеће има терминал у Шафариковој улици у Новом Саду, код железничке станице у шумици, као и аутобуске станице у Темерину и Беоцину.

Предузеће располаже са 283 аутобуса и то: 203 соло, 69 зглобних и 11 аутобуса мањег капацитета. У 2022. години планира се расход 10 соло аутобуса старости 25 година.

Предности Предузећа на тржишту су: квалитет услуга, редовност извршавања реда вожње, цене у градском и приградском саобраћају су испод тржишних цена, велики попусти за месечне марकिце код: ђака, студената и пензионера, искусна и квалитетна радна снага и развијени информациони систем.

Слабости Предузећа су: старосна структура радника и застарелост појединих делова опреме, недовољна опремљеност радионица за одржавање аутобуса, одлазак возача и механичара из Предузећа, као и просечна старост возног парка која је, упркос набавци нових аутобуса у 2020. и 2021. години скоро десет година старости.

Шансе Предузећа на тржишту се огледају у прилагођавању потребама корисника превоза и унапређењу рада и квалитета услуга у градском, приградском и међумесном саобраћају, као и спровођење у живот захтева за увођење посебних ђачких аутобуса и превоза путника у суседне општине.



Ризичи на тржишту су: нелојална конкуренција, укључивање других превозника у рад без претходне анализе оправданости њиховог увођења.

#### 4.1.1. Планирани број превезених путника у градском, приградском и међумесном саобраћају

У 2022. години се планира да возила ЈГСП „Нови Сад“ превезу 80.860.000 путника што је за 45% више у односу на процену остварења за 2021. годину.

Табела 13: Планирани број путника у градском, приградском и међумесном превозу за 2022. годину

Ред. бр.	Превоз	Остварење 2020 год.	План за 2021. год.	Процена остварења за 2021. год.	План за 2022. год.	Индекс 5/4	Индекс 6/4	Индекс 6/5
1	2	3	4	5	6	7	8	9
1.	Градски превоз	29.093.703	49.000.000	31.508.365	49.000.000	64	100	156
2.	Приградски и међумесни превоз	4.378.673	9.900.000	4.027.788	9.900.000	41	100	246
3.	Укупно	33.472.376	58.900.000	35.536.153	58.900.000	60	100	166
4.	Корисници годишње карате у градском и приградском превозу	10.280.790	21.960.000	20.272.222	21.960.000	92	100	108
	Укупно:	43.753.166	80.860.000	55.808.375	80.860.000	69	100	145

#### 4.1.2. Планирани број километара

Табела 14: Планирани километри у градском, приградском и међумесном превозу за 2022. годину

Ред. бр.	Превоз	Остварење 2020. год.	План за 2021. год.	Процена остварења за 2021. год.	План за 2022. год.	Индекс 5/4	Индекс 6/4	Индекс 6/5
1	2	3	4	5	6	7	8	9
1.	Градски превоз	6.004.660	6.974.780	6.548.898	6.857.455	95	98	103
2.	Приград. и међум. превоз	7.048.949	8.300.595	8.183.364	8.254.040	99	99	101
	Укупно	13.053.609	15.275.375	14.832.262	15.111.495	97	99	102

У 2022. години се планира да возила Предузећа у градском, приградском и међумесном саобраћају пређу 15.111.495 километара што је за 2% више у односу на процену остварења за 2021. годину.

#### 4.1.3. Физички обим станичних услуга

У 2022. години код станичних услуга планирано је повећање броја продатих и оверених карата за 18% у односу на процену остварења за 2021. годину. У поређењу са наведеним параметром планира се и повећање броја полазака - долазака за 2%, броја паркинг сати за 7%, код броја продатих станичних услуга укрцавања-искрцавања путника планира се смањење за 3% док се код броја продатих станичних услуга у претплати за коришћење перонског простора планира повећање за 17%.

Табела 15: Физички обим станичних услуга за 2022. годину

Ред. бр.	Врста станичне услуге	Обим услуга				Индекс		
		Остварење за 2020. год.	План за 2021. год.	Процена остварења за 2021. год.	План за 2022. год.	5/4	6/4	6/5
1	2	3	4	5	6	7	8	9
1.	Број продатих и оверених карата	886.669	1.280.000	1.140.567	1.350.000	89	105	118
2.	Број полазака-долазака	253.626	289.000	293.342	300.000	102	104	102
3.	Број паркинг сати	191.895	234.000	233.714	250.000	100	107	107
4.	Број продатих станичних услуга укрцавања-искрцавања путника	85.572	116.000	92.540	90.000	80	78	97
5.	Број продатих станичних услуга у претплати за коришћење перонског простора	19.786	28.000	17.038	20.000	61	71	117

#### 4.1.4. Техничко - експлоатациони показатељи

Табела 16: Техничко - експлоатациони показатељи

Редни број	Елементи	Процена остварења за 2021. год.	План за 2022. год.	Индекс 4/3
1	2	3	4	5
1.	Техничка исправност возила	82%	84%	102%
2.	Укупна потрошња горива у литрама	3.700.000	3.480.000	94%

3.	ЦНГ - компримовани природни гас за погон возила (кг)	2.950.000	3.120.000	106%
----	--	-----------	-----------	------

У 2022. години укупна потрошња горива за реализацију планираних километара планирана је за 6% мање од процене остварења за 2021. годину.

За обављање планираног превоза планиране су и потребе за ЦНГ - компримовани природни гас за погон возила која су на гасни погон, као и за возила која могу да користе и дизел и гас тако да је планирана количина природног гаса већа за 6% .

У 2022. години планира се да техничка исправност возила буде већа за 2% у односу на процену остварења за 2021. годину.



#### 4.2. ПЛАНИРАНИ ФИНАНСИЈСКИ ПОКАЗАТЕЉИ

##### 4.2.1. Планирани извори прихода

Табела 17: План прихода ЈСП «Нови Сад» за 2022. годину

у 000 динара

РБ	Број и назив рачуна	Остварење за 2020. годину	План за 2021. годину	Процена остварења за 2021. годину	План за 2022. годину	Индекс 5/4	Индекс 6/4	Индекс 6/5
1	2	3	4	5	6	7	8	9
<b>I</b>	<b>I УКУПНИ ПРИХОДИ</b>	<b>3.037.480</b>	<b>3.380.721</b>	<b>3.079.212</b>	<b>3.399.354</b>	<b>91</b>	<b>101</b>	<b>110</b>
1	Приход од продаје услуга	1.535.156	1.907.129	1.718.617	2.526.369	90	132	147
2	Приход од израде реп. и нових делова	17.917	50.500	14.594	30.000	29	59	206
3	Приход од актив.совс.услуга-превоз.запослених	16.682	19.000	13.275	15.400	70	81	116
4	Приход из дотација,субвенција-текуће субвенције из Буџета	1.175.281	1.100.000	1.093.815	558.000	99	51	51
5	Приход од условљених донација	176.257	194.092	186.401	190.000	96	98	102
7	Приход од зкупа	6.313	10.000	6.958	11.000	70	110	158

8	6590	Остали приходи од закупа	2.025	3.000	1.882	3.300	63	110	175
9	6620	Приход од камата	1.794	2.500	2.216	2.750	89	110	124
10	6630	Приход од курсних разлика			1				0
11	6632	Приход од курсних разлика (мењачница)	326	1.000	530	660	53	66	125
12	6640	Ефекти валутне клаузуле	9	500	2		0	0	0
13	6690	Остали финан. приходи							
14	6692	Приход од провизије по основу откупа ефективе	19	100	29	55	29	55	190
15	6720	Добити од продаје учешћа и дуг. хартија од вредности							
16	6730	Добити од продаје материјал. доб. отпад	4.101	26.900	2.312	3.300	9	12	143
17	6740	Вишак	498	1.000	926	1.100	93	110	119
18	6760	Ефекти од уговорене заштите риз.							
19	6770	Приходи од смањења обавеза	42.784	14.000	3.059	3.850	22	28	126
20	6780	Укидање дугорочних резервисања	17.623						
21	6790	Накнада штете по судском решењу	1.528	3.000	1.747	2.200	58	73	126
22	6791	Приход од накнаде штете од радника	366	1.000	193	220	19	22	114
23	6792	Накнада штете од осигурања	29.979	30.000	22.751	38.500	76	128	169
24	6794	Остали непоменути приходи	5.316	5.000	2.531	3.300	51	66	130
25	6795	Накнада одобрени рабат. угов. пенали	1.386	5.000	1.187	1.650	24	33	139

26	6820	Приходи од усклађивања вредности постројења и опреме							
27	6850	Усклађ.вред.погравк.индир.отпис	1.471	5.000	5.715	7.700	114	154	135
28	6920	Приходи,ефек. рачун. полит. и грешке из ранијих година	649	2.000	471		24		

Укупни приходи планирани су у износу од 3.399.354.000,00 динара и обухватају: приходе од превоза путника, пружања станичних услуга, прихода од реклама и закупа, уговорених и слободних возњи, приходе од поправке таксографа, приходе од мењачнице и друге приходе који су приказани у табели 17: План прихода ЈГСП «Нови Сад» за 2022. годину.

У структури укупних прихода највеће учешће имају приходи од продаје услуга, који су планирани у износу од 2.526.369.000,00 динара. Планирани приход је на нивоу прихода из 2019. године јер се очекује да ће се завршити деловање епидемије вируса COVID-19 и да ће број путника достићи ниво који је био пре почетка епидемије.

У приказаном плану прихода за 2022. годину исказана су планирана средства из буџета Града Новог Сада за 2022. годину за текуће субвенције у износу од 500.000.000,00 динара, акцизе за гориво у износу од 50.000.000,00 динара, као и 8.000.000,00 динара на име рефундације за набавку уређаја за фискализацију. Приходи од репарација и поправка делова планирани су у износу од 30.000.000,00, а приходи од оперативних услуга у износу од 15.400.000,00 динара. Приходи од условљених донација планирани су у износу од 190.000.000,00 динара, а представљају оприходовану амортизацију основних средстава предузећа набављених средствима из буџета Града Новог Сада. Приходи од закупа планирани су у износу од 1.000.000,00 динара. Приходи од камата планирани су у износу од 2.750.000,00 динара, а односе се на неблагоприятно измирене рачуне корисника наших услуга превоза. Приход од смањења обавеза у износу од 3.850.000,00 динара.



#### 4.2.2. Планирана структура расхода

Табела 18: Планирана структура расхода ЈСП „Нови Сад“ за 2022. годину

у 000 дин.

Рб	Број и назив рачуна	Остварење	План 2021. год.	Процена	План	Индекс	Индекс	Индекс
		2020.год.	2021. год.	остварења за 2021. год.	2022.год.	5/4	6/4	6/5
1	2	3	4	5	6	7	8	9
1	<b>УКУПНИ РАСХОДИ</b>	<b>3.138.314</b>	<b>3.379.721</b>	<b>3.329.770</b>	<b>3.398.899</b>	<b>99</b>	<b>101</b>	<b>102</b>
1	Набавна вред. робе продате на мало	8.037	9.570	10.272	14.000	107	146	136
2	Утрошак сировина и материјала	16.243	15.865	20.029	15.250	126	96	76
3	Утрошак уља и мазива	10.714	25.200	13.692	23.400	54	93	171
4	Утрошак осталог материјала							
5	Утрошак канцеларијског материјала (картице за СЕИ)	28.923	29.585	13.913	26.770	47	90	192
6	Трошкови непоменутог материјала (режијског)	4.349	21.995	4.490	13.897	20	63	309
7	Утрошак резервних делова	93.181	126.411	100.204	138.590	79	110	138

8	5150	Отпис гума, зашт. одеће и обуће, ситног инвентара и уређаји за фискализацију	15.238	46.636	16.361	51.089	35	110	312
9	5131	Утрошак електричне енергије	11.631	17.000	14.412	15.000	85	88	104
10	5132	Утрошак горива	583.344	670.000	667.614	500.000	100	75	75
11	5133	Гас за грејање	21.980	15.000	27.118	26.000	181	173	96
12	5200	Трошкови нето зарада	947.642	1.018.920	1.011.386	1.077.840	99	106	107
13	5201	Трошкови пореза на зараде	106.524	113.213	112.485	119.760	99	106	106
14	5202	Тро. допри. на зараде на тер. Рад.	261.870	283.033	279.459	299.400	99	106	107
15	5211	Допр. ПИО на терет послодавца	151.344	161.770	161.244	171.291	100	106	106
16	5212	Допр. за здрав. на терет посл.	67.803	73.057	72.314	77.357	99	106	107
17	5213	Допр. за осиг. од незап. на тер.послод.							
18	5216	Допр. на бенеф. радни стаж	23.440	26.092	24.944	27.628	96	106	111
19	5220	Трош. уговора о делу	368	950	449	500	47	53	111
20	5240	Трош. уговора о прив. и пов. посл							
21	5250	Трошкови накнада физичким лицима по основу осталих уговора		400					
22	5260	Трош. накнаде чланова Надзорног одбора	1.415	1.424	1.385	1.424	97	100	103
23	5280	Трошак ангажовања преко омл. задруга и агенција				9.500			

24	5290	Трош. дневница на службеном путу		370	5	100	1	27	2.000
25	5291	Трош. превоза на службеном путу	80	150	72	100	48	67	139
26	5293	Трош. преноћишта на службеном путу	86	100	349	100	349	100	29
27	5295	Остала лична примања-јубиларне награде							
28	5298	Трош. превоза радника на посао и са посла	19.950	20.000	16.741	16.500	84	83	99
29	5299	Остали лични расходи и накнаде	67.586	80.000	72.424	70.000	91	88	97
30	5310	Транспортни трошкови	14	850	543	600	64	71	110
31	5311	Трошкови телефона	5.124	7.000	4.576	10.000	65	143	219
32	5312	ПТТ трошкови	447	500	696	500	139	100	72
33	5313	Трошкови интернета	545	500	681	999	136	200	147
34	5320	Одржавање ПТТ уређаја	12	300					
35	5321	Одржавање објеката и опреме	16.686	55.224	27.406	80.635	50	146	294
36	5322	Одржавање возила	7.257	16.404	23.850	30.999	145	189	130
37	5330	Трошкови закупа	6.675	7.300	2.560	2.000	35	27	78
38	5350	Трошкови рекламе и пропаганде	2.481	3.000	2.809	3.000	94	100	107
39	5390	Трошкови регистрације возила	1.022	2.040	880	900	43	44	102
40	5391	Трошкови текуће заштите на раду	101	470	1.340	800	285	170	60
41	5392	Стручне и службене публикације	535	1.000	568	600	57	60	106





58	5531	Трошкови платног промета	3.709	4.000	4.466	4.500	112	113	101
59	5532	Банкарска провизија	6	10	83	80	828	800	97
60	5540	Чланарине пословних удружења	2.701	3.100	2.674	100	86	3	4
61	5550	Трошкови пореза	4.354	5.000	4.363	4.500	87	90	103
62	5551	Трошкови комуналне таксе (квоти)	351	500	293	300	59	60	102
63	5552	Накана за коришћење грађевинског земљишта	619	650	619	650	95	100	105
64	5554	Комунална такса за коришћење вода	113	200	209	200	104	100	96
65	5555	Трошкови пореза на додатну вредност	845	500	206	250	41	50	121
66	5556	Накана државним институцијама	97	210	97	200	46	95	206
67	5590	Таксе, судски трошкови и вештачења	4.475	3.400	8.781	5.450	258	160	62
68	5591	Штампање листа ЈСП	258	300	356	450	119	150	126
69	5592	Сред. за превенцију рад. инвалидности	6.573	8.000	6.980	7.000	87	88	100
70	5593	Објављивање огласа у штампани	1.027	3.000	316	400	11	13	127
71	5598	Остали нематеријални трошкови	635	780	619	300	79	38	48
72	5599	Лиценцирани software	9.348	16.220	9.523	21.020	59	130	221
73	5620	Камате	45.986	20.000	44.921	50.000	225	250	111

74	5621	Расход ЦВПО	камата —превоз	43									
75	5630		Негативне курсне разлике	99			509						
76	5632		Негативне курсне разлике мењачнице	72	300		66	70	22	23		106	
77	5640		Рас. по основу ефеката валутне клаузуле	85			1						
78	5691		Остали финансијски расходи - кредит	15.489	3.000		4.173	4.200	139	140		101	
79	5692		Остали финансијски расходи - лизинг	229	500								
80	5700		Губитак по осн.расхода и прод.нем.улагања	49.701	5.000		13.538	8.500	271	170		63	
81	5730		Губици по основу продаје мат.	4.101	1.000		2.312	1.800	231	180		78	
82	5741		Мањкови	667									
83	5760		Расх.по осн.дир.отписа потраж.	18	1.000								
84	5770		Расходи материјала и робе	19									
85	5791		Накнаде штете, казне, пенали	11.069	3.000		11.669	10.000	389	333		86	
86	5793		Остали непоменути расходи	10.522	3.000		102	100	3	3		98	
87	5820		Обезвређење некретнина, постројења и опреме	374									
87	5830		Обезвр. дугор. фин. плас. и др. харт. од вр. распол. за прод.	2									
88	5851		Обезвређење потраживања – индиректан отпис	2.801	2.000		2.150	2.000	108	100		93	



89	5900	Губици пословања који се обустављају							
90	5910	Ванред.расх.од осталих неч.дог							
91	5920	Расходи, ефекти промене рачуноводствених политика и грешке из ранијих година	1.372		668				
92		<b>БРУТО ДОБИТАК ПРЕ ОПОРЕЗИВАЊА</b>		1.000		455		46	
93		<b>БРУТО ГУБИТАК ПРЕ ОПОРЕЗИВАЊА</b>	100.834		250.558				
94		<b>ОДЛОЖЕНИ ПОРЕСКИ РАСХОД ПЕРИОДА</b>							
95		<b>ОДЛОЖЕНИ ПОРЕСКИ ПРИХОДИ ПЕРИОДА</b>	9.102						
96		<b>НЕТО ДОБИТАК</b>		1.000		455		46	
97		<b>НЕТО ГУБИТАК</b>	91.732		250.558				

Укупни расходи за 2022. годину планирани су у износу 3.398.899.000,00 динара. Планирани расходи за 2022. годину аналитички су приказани у табели 18.

Утрошак сировина и материјала (рачун 5111), трошкови осталог непоменутог материјала (режијског) (5129), уља и мазива (рачун 5113), утрошак резервних делова (рачун 5140), трошкови гума (рачун 5150) планирани су на основу потреба Техничког и осталих сектора Предузећа.

Планирани утрошак канцеларијског материјала (рачун 5121) је због набавке бесконтактних чип картица које захтева увођење система електронске наплате (електронски новчаник) већи од процене остварења за 2021. годину.

Трошкови горива (рачун 5132) планирани су на основу планиране количине горива и потребне количине гаса за возила на гасни погон и потребног бензина за службена возила што укупно износи 500.000.000,00 динара.

Трошкова електричне енергије (рачун 5131) планирани су у износу од 15.000.000,00 динара.

За гуме (спољне, унутрашње, протектиране гуме, гумарске производе), заштитну одећу, заштитну обућу, униформе, канцеларијски намештај и ситан инвентар (рачун 5150) планирано је 51.089.000,00 динара.

За 2022. годину укупно планирана бруто зарада II износа 1.773.276.474,77 динара. Динамика исплате бруто зарада приказана је у поглављу 6. План зарада и запошљавања.

Трошкови на рачунима 52 (трошкови дневница на службеном путу, трошкови превоза на службеном путу, трошкови преноћишта на службеном путу) планирани су на нивоу планираних средстава за 2021. годину. Трошкови уговора о делу планирани су у износу од 500.000,00 динара јер су због организације финансијске контроле ангажовани додатни извршиоци.

Трошкови превоза запослених на посао и са посла (рачун 5298) планирани су на нивоу процене реализације за 2021. годину.

Висина накнаде за рад у Надзорном одбору председнику и члановима Надзорног одбора (рачун 5260) исплаћиваће се у месечном нето износу од 25.000,00 динара, до утврђивања висине накнаде на основу степена реализације програма пословања предузећа, а у складу са Закључком Скупштине Града Новог Сада број 020-4/2013-24/a-I.

На рачуну 5299 – Остали лични расходи и накнаде планирана је помоћ запосленима и породицама запослених и солидарна помоћ. Солидарна помоћ планирана је у износу од 41.800,00 по запосленом за све запослене у Предузећу, а за запослене чија је основна зарада мања од 39.999,00 динара планирано је додатних 10.000,00 динара по запосленом.

На основу закљученог уговора са мобилном телефонијом планирани су трошкови телефона (рачун 531).

Трошкови одржавања објеката планирани (рачун 5321) су у већем износу од процене остварења за 2021. годину, јер Предузеће већ више година није улагало у одржавање објеката и опреме. Ови трошкови се односе на: одржавање инсталација за цело предузеће, одржавање и поправке објеката, уређаја и опреме и друго.

Трошкови закупа (рачун 5330) планирани су за паркирање аутобуса ван ауто базе и за изнајмљивање штампача.

Трошкови регистрације (рачун 5390) су планирани за сва возила која су увозном парку, како аутобусе тако и путничка и доставна возила.

Остали трошкови услуга (рачун 5395) су планирани за: испитивање квалитета отпадних вода, дезинсекција, дезинфекција и дератизација објеката, преглед и испитивање гасне инсталације, гасне рампе и димњак, преглед и испитивање противексплозивно заштићених уређаја, периодични преглед и испитивање громобрана, мерење емисије из котларнице, збрињавање опасног отпада, услуге испитивања квалитета набављених добара и сечење материјала, услуга контроле и бројања путника на стајалиштима.

Трошкови здравствених услуга (5501) обухватају трошкове: обавезних периодичних прегледа за возаче и друге раднике где постоји обавеза по закону, за систематске прегледе запослених у складу са Колективним уговором за Предузеће и слања радника на сцену радне способности.

Трошкови интелектуалних услуга (рачун 5503) обухватају услуге ревизије финансијских извештаја, коју Предузеће, у складу са законом, мора да спроведе сваке године јер је велико предузеће, процену капитала Предузећа, услуге за израду разне пројектне документације и друге пројекте, ревизија акта о процени ризика, одржавање система за управљање документима и др.

Трошкови стручног образовања (рачун 5506) обухватају: обуке и лиценцирање одељења и радника техничког прегледа, полагање испита о основним знањима о хигијени и о личној хигијени и обавезно усавршавање возача и других радника. На овом рачуну планирани су трошкови обуке возача за квалификациону картицу у укупном износу од 6.500.000,00 динара како би се испунила обавеза у складу са чланом 203. Закона о безбедности саобраћаја на путевима.

На рачуну 5450 Резервисања за отпремнине и јубиларне награде исказано је резервисање за отпремнине и јубиларне награде које се врши у складу са МСФИ 19 -Примања запослених.

За одржавање софтверских програма и бекаповање података и друге потребе планирано је 7.150.000,00 динара на трошковима одржавања софтвера (рачун 5502).

Трошкови адвокатских услуга (рачун 5505) планирани су у износу од 6.000.000,00 динара. Наведени трошак планиран је више него у 2021. години због повећаног броја тужби радника за исплату разлике у заради.

Издвојена средства за превенцију радне инвалидности (рачун 5592) су планирана у складу са чланом 38. Колективног уговора за ЈСП „Нови Сад“, Нови Сад од 29.10.2018. године.

Износ на рачуну 5599 Лиценцирани софтвер планирани су у складу са законским прописима, а на основу захтева ИТ сектора.

Трошкови камата (рачун 5620) односе се на камате за кредит узет за набавку аутобуса од Европске банке, као и камату за дугорочни кредит за обртна средства и ликвидност од Поштанске штедионице.

Како су планирани приходи већи од планираних расхода планирана је добит у износу од 455.000,00 динара.



4.2.3. Биланс стања на дан 31.12.2022. године (Прилог 5)

Табела 19: Биланс стања на дан 31.12.2022. године

у 000 динара

Група рачуна, рачун	ПОЗИЦИЈА	АОП	Износ			
			План 31.03.2022.	План 30.06.2022.	План 30.09.2022.	План 31.12.2022.
1	2	3	4	5	6	7
	АКТИВА					
00	А. УПИСАНИ А НЕУПЛАЋЕНИ КАПИТАЛ	0001				
	Б. СТАЛНА ИМОВИНА (0003 + 0009 + 0017 + 0018 + 0028)	0002	5.577.737	6.435.316	6.475.995	6.509.311
01	І. НЕМАТЕРИЈАЛНА ИМОВИНА (0004 + 0005 + 0006 + 0007 + 0008)	0003	37.725	38.399	39.950	40.464
010	1. Улагања у развој	0004				
011, 012 и 014	2. Концесије, патенти, лиценце, робне и услугне марке, софтвер и остала нематеријална имовина	0005	37.725	37.000	38.450	38.964
013	3. Гудвил	0006				
015 и 016	4. Нематеријална имовина узета у лејзинг и нематеријална имовина у припреми	0007		1.399	1.500	1.500
017	5. Аванси за нематеријалну имовину	0008				
02	ІІ. НЕКРЕТНИНЕ, ПОСТРОЈЕЊА И ОПРЕМА (0010 + 0011 + 0012 + 0013 + 0014 + 0015 + 0016)	0009	5.539.268	6.396.190	6.435.330	6.468.144

020, 021 и 022	1. Земљиште и грађевински објекти	0010	2.433.284	2.475.008	2.518.920	2.545.919
023	2. Постројења и опрема	0011	3.040.650	3.895.022	3.880.250	3.870.288
024	3. Инвестиционе некретнине	0012	6.160	6.160	6.160	6.160
025 и 027	4. Некретнине, постројења и опрема узети у лизинг и некретнине, постројења и опрема у припреми	0013	59.174	20.000	30.000	45.777
026 и 028	5. Остале некретнине, постројења и опрема и улагања на туђим некретнинама, постројењима и опреми	0014				
029 (део)	6. Аванси за некретнине, постројења и опрему у земљи	0015				
029 (део)	7. Аванси за некретнине, постројења и опрему у иностранству	0016				
03	III. БИОЛОШКА СРЕДСТВА	0017				
04 и 05	IV. ДУГОРОЧНИ ФИНАНСИЈСКИ ПЛАСМАНИ И ДУГОРОЧНА ПОТРАЖИВАЊА	0018	744	727	715	703
040 (део), 041 (део) и 042 (део)	1. Учешћа у капиталу правних лица (осим учешћа у капиталу која се вреднују методом учешћа)	0019				
040 (део), 041 (део), 042 (део)	2. Учешћа у капиталу која се вреднују методом учешћа	0020				
043, 050 (део) и 051 (део)	3. Дугорочни пласмани матичном, зависним и осталим повезаним лицима и дугорочна потраживања од тих лица у земљи	0021				

044, 050 (део), 051 (део)	4. Дугорочни пласмани матичног, зависним и осталим повезаним лицима и дугорочне потраживања од тих лица у иностранству	0022					
045 (део) и 053 (део)	5. Дугорочни пласмани (дати кредити и зајмови) у земљи	0023					
045 (део) и 053 (део)	6. Дугорочни пласмани (дати кредити и зајмови) у иностранству	0024					
046	7. Дугорочна финансијска улагања (хартije од вредности које се вреднују по амортизованој вредности)	0025					
047	8. Откупљене сопствене акције и откупљени сопствени удели	0026					
048, 052, 054, 055 и 056	9. Остали дугорочни финансијски пласмани и остала дугорочна потраживања	0027	744	727	715	703	
26 (део) осим 268	V. ДУГОРОЧНА АКТИВНА ВРЕМЕНСКА РАЗГРАНИЧЕЊА	0028					
288	В. ОДЛОЖЕНА ПОРЕСКА СРЕДСТВА	0029					
	Г. ОБРТНА ИМОВИНА						
	(0031 + 0037 + 0038 + 0044 + 0048 + 0057 + 0058)	0030	306.447	466.283	281.458	236.829	
Класа 1, осим групе рачуна 14	I. ЗАЛИХЕ (0032 + 0033 + 0034 + 0035 + 0036)	0031	71.185	70.170	82.588	85.725	
10	1. Материјал, резервни делови, алат и ситан инвентар	0032	71.000	70.000	82.400	83.455	
11 и 12	2. Недовршена производња и готови производи	0033					
13	3. Роба	0034	165	150	168	170	
150, 152 и 154	4. Плаћени аванси за залихе и услуге у земљи	0035	20	20	20	2.100	



151, 153 и 155	5. Плаћени аванси за залихе и услуге у иностранству	0036					
14	II. СТАЛНА ИМОВИНА КОЈА СЕ ДРЖИ ЗА ПРОДАЈУ И ПРЕСТАНАК ПОСЛОВАЊА	0037					
20	III. ПОТРАЖИВАЊА ПО ОСНОВУ ПРОДАЈЕ (0039 + 0040 + 0041 + 0042 + 0043)	0038	26.100	22.500	30.650	30.100	
204	1. Потраживања од купаца у земљи	0039	24.000	21.500	28.500	30.000	
205	2. Потраживања од купаца у иностранству	0040	2.100	1.000	2.150	100	
200 и 202	3. Потраживања од матичног, зависних и осталих повезаних лица у земљи	0041					
201 и 203	4. Потраживања од матичног, зависних и осталих повезаних лица у иностранству	0042					
206	5. Остала потраживања по основу продаје	0043					
21, 22 и 27	IV. ОСТАЛА КРАТКОРОЧНА ПОТРАЖИВАЊА (0045 + 0046 + 0047)	0044	7.705	191.580	8.100	8.500	
21, 22 осим 223 и 224, и 27	1. Остала потраживања	0045	7.705	191.580	8.100	8.500	
223	2. Потраживања за више плаћен порез на добитак	0046					
224	3. Потраживања по основу преплаћених осталих пореза и доприноса	0047					
23	V. КРАТКОРОЧНИ ФИНАНСИЈСКИ ПЛАСМАНИ	0048					

	(0049 + 0050 + 0051 + 0052 + 0053 + 0054 + 0055 + 0056)						
230	1. Краткорочни кредити и пласмани - матично и зависна правна лица	0049					
231	2. Краткорочни кредити и пласмани - остала повезана правна лица	0050					
232, 234 (део)	3. Краткорочни кредити, зајмови и пласмани у земљи	0051					
233, 234 (део)	4. Краткорочни кредити, зајмови и пласмани у иностранству	0052					
235	5. Хартије од вредности које се вреднују по амортизованој вредности	0053					
236 (део)	6. Финансијска средства која се вреднују по фер вредности кроз Биланс успеха	0054					
237	7. Откупљене сопствене акције и откупљени сопствени уделови	0055					
236 (део), 238 и 239	8. Остали краткорочни финансијски пласмани	0056					
24	VI. ГОТОВИНА И ГОТОВИНСКИ ЕКВИВАЛЕНТИ	0057	141.457	126.033	95.120	25.004	
28 (део), осим 288	VII. КРАТКОРОЧНА АКТИВНА ВРЕМЕНСКА РАЗГРАНИЧЕЊА	0058	60.000	58.000	65.000	87.500	
88	D. УКУПНА АКТИВА = ПОСЛОВНА ИМОВИНА (0001 + 0002 + 0029 + 0030)	0059	5.884.184	6.903.599	6.757.453	6.746.140	
	Ђ. ВАНБИЛАНСНА АКТИВА	0060	1.338.887	1.405.200	1.301.398	1.235.086	
	ПАСИВА						
	A. КАПИТАЛ						
	(0402 + 0403 + 0404 + 0405 + 0406 + 0407 + 0408 + 0411 + 0412) ≥ 0	0401	1.284.936	1.259.438	1.257.164	1.320.149	
30, осим 306	I. ОСНОВНИ КАПИТАЛ	0402	722.234	722.234	722.234	722.234	

31	II. УПИСАНИ А НЕУПЛАЋЕНИ КАПИТАЛ	0403				
306	III. ЕМИСИОНА ПРЕМИЈА	0404				
32	IV. РЕЗЕРВЕ	0405				
330 и потражни салдо рачуна 331, 332, 333, 334, 335, 336 и 337	V. ПОЗИТИВНЕ РЕВАЛОРИЗАЦИОНЕ РЕЗЕРВЕ И НЕРЕАЛИЗОВАНИ ДОБИЦИ ПО ОСНОВУ ФИНАНСИЈСКИХ СРЕДСТАВА И ДРУГИХ КОМПОНЕНТИ ОСТАЛОГ СВЕОБУХВАТНОГ РЕЗУЛТАТА	0406	1.855.078	1.855.078	1.855.078	1.835.078
Дуговни салдо рачуна 331, 332, 333, 334, 335, 336 и 337	VI. НЕРЕАЛИЗОВАНИ ГУБИЦИ ПО ОСНОВУ ФИНАНСИЈСКИХ СРЕДСТАВА И ДРУГИХ КОМПОНЕНТИ ОСТАЛОГ СВЕОБУХВАТНОГ РЕЗУЛТАТА	0407	95.260	95.260	95.260	98.500
34	VII. НЕРАСПОРЕЂЕНИ ДОБИТАК (0409 + 0410)	0408	31.710	0	0	30.955
340	1. Нераспоређени добитак ранијих године	0409	31.710			30.500
341	2. Нераспоређени добитак текуће године	0410				455
35	VIII. УЧЕШЋА БЕЗ ПРАВА КОНТРОЛЕ	0411				
350	IX. ГУБИТАК (0413 + 0414)	0412	1.233.826	1.222.614	1.224.888	1.169.618
351	1. Губитак ранијих година	0413	1.201.328	1.169.618	1.169.618	1.169.618
	2. Губитак текуће године	0414	32.498	52.996	55.270	
	<b>Б. ДУГОРОЧНА РЕЗЕРВИСАЊА И ДУГОРОЧНЕ ОБАВЕЗЕ (0416 + 0420 + 0428)</b>	0415	1.920.910	1.915.910	1.912.410	1.760.415
40	I. ДУГОРОЧНА РЕЗЕРВИСАЊА (0417+0418+0419)	0416	242.000	237.000	233.500	230.000



404	1. Резервисања за накнаде и друге бенефиције запослених	0417	217.000	212.000	208.500	215.000
400	2. Резервисања за трошкове у гарантном року	0418				
40, осим 400 и 404	3. Остала дугорочна резервисања	0419	25.000	25.000	25.000	15.000
41	II. ДУГОРОЧНЕ ОБАВЕЗЕ (0421 + 0422 + 0423 + 0424 + 0425 + 0426 + 0427)	0420	1.678.910	1.678.910	1.678.910	1.530.415
410	1. Обавезе које се могу конвертовати у капитал	0421				
411 (део) и 412 (део)	2. Дугорочни кредити и остале дугорочне обавезе према матичном, зависним и осталим повезаним лицима у земљи	0422				
411 (део) и 412 (део)	3. Дугорочни кредити и остале дугорочне обавезе према матичном, зависним и осталим повезаним лицима у иностранству	0423				
414 и 416 (део)	4. Дугорочни кредити, зајмови и обавезе по основу лизинга у земљи	0424	1.093.464	1.093.464	1.093.464	1.093.464
415 и 416 (део)	5. Дугорочни кредити, зајмови и обавезе по основу лизинга у иностранству	0425	585.446	585.446	585.446	436.951
413	6. Обавезе по емпованим хартијама од вредности	0426				
419	7. Остале дугорочне обавезе	0427				
49 (део), осим 498 и 495 (део)	III. ДУГОРОЧНА ПАСИВНА ВРЕМЕНСКА РАЗГРАНИЧЕЊА	0428				
498	V. ОДЛОЖЕНЕ ПОРЕСКЕ ОБАВЕЗЕ	0429	230.466	230.466	230.466	221.500
495 (део)	Г. ДУГОРОЧНИ ОДЛОЖЕНИ ПРИХОДИ И ПРИМЉЕНЕ ДОНАЦИЈЕ	0430	1.898.181	2.825.913	2.778.413	2.730.913

	<b>Д. КРАТКОРОЧНА РЕЗЕРВИСАЊА И КРАТКОРОЧНЕ ОБАВЕЗЕ</b>	0431	549.691	671.872	579.000	713.163
	(0432 + 0433 + 0441 + 0442 + 0449 + 0453 + 0454)					
467	I. КРАТКОРОЧНА РЕЗЕРВИСАЊА	0432				
42, осим 427	II. КРАТКОРОЧНЕ ФИНАНСИЈСКЕ ОБАВЕЗЕ	0433	87.056	80.178	1.490	148.495
	(0434 + 0435 + 0436 + 0437 + 0438 + 0439 + 0440)					
420 (део) и 421 (део)	1. Обавезе по основу кредита према митичном, зависним и осталим повезаним лицима у земљи	0434				
420 (део) и 421 (део)	2. Обавезе по основу кредита према митичном, зависним и осталим повезаним лицима у иностранству	0435				
422 (део), 424 (део), 425 (део), и 429 (део)	3. Обавезе по основу кредита и зајмова од лица која нису домаће банке	0436	12.808	5.930	1.490	
422 (део), 424 (део), 425 (део), и 429 (део)	4. Обавезе по основу кредита од домаћих банака	0437				
423, 424 (део), 425 (део) и 429 (део)	5. Кредити, зајмови и обавезе из иностранства	0438	74.248	74.248		148.495
426	6. Обавезе по краткорочним хартијама од вредности	0439				
428	7. Обавезе по основу финансијских деривата	0440				
430	III. ПРИМЉЕНИ АВАНСИ, ДЕПОЗИТИ И КАУЦИЈЕ	0441	4.500	6.100	5.050	5.000
43, осим 430	IV. ОБАВЕЗЕ ИЗ ПОСЛОВАЊА	0442	181.000	284.394	263.360	251.700
	(0443 + 0444 + 0445 + 0046 + 0447 + 0448)					

431 и 433	1. Обавезе према добављачима - матична, зависна правна лица и остала повезана лица у земљи	0443				
432 и 434	2. Обавезе према добављачима - матична, зависна правна лица и остала повезана лица у иностранству	0444				
435	3. Обавезе према добављачима у земљи	0445	181.000	284.394	263.360	251.700
436	4. Обавезе према добављачима у иностранству	0446				
439 (део)	5. Обавезе по меницама	0447				
439 (део)	6. Остале обавезе из пословања	0448				
44, 45, 46, осим 467, 47 и 48	V. ОСТАЛЕ КРАТКОРОЧНЕ ОБАВЕЗЕ (0450 + 0451 + 0452)	0449	226.500	230.500	227.600	227.498
44, 45 и 46 осим 467	1. Остале краткорочне обавезе	0450	221.000	228.000	226.500	226.000
47, 48 осим 481	2. Обавезе по основу пореза на додату вредност и осталих јавних прихода	0451	5.500	2.500	1.100	1.498
481	3. Обавезе по основу пореза на добитак	0452				
427	VI. ОБАВЕЗЕ ПО ОСНОВУ СРЕДСТАВА НАМЕЊЕНИХ ПРОДАЈИ И СРЕДСТАВА ПОСЛОВАЊА КОЈЕ ЈЕ ОБУСТАВЉЕНО	0453				
49 (део) осим 498	VII. КРАТКОРОЧНА ПАСИВНА ВРЕМЕНСКА РАЗГРАНИЧЕЊА	0454	50.635	70.700	61.500	80.470
	Љ. ГУБИТАК ИЗНАД ВИСИНЕ КАПИТАЛА	0455				
	(0415 + 0429 + 0430 + 0431 - 0059) ≥ 0 = 0407 + 0412 - 0402 - 0403 - 0404 - 0405 - 0406 - 0408 - 0411) ≥ 0					



	Е. УКУПНА ПАСИВА						
	(0401 + 0415 + 0429 + 0430 + 0431 + 0455)	0456	5.884.184	6.903.599	6.757.453	6.746.140	
89	Ж. ВАНБИЛАНСНА ПАСИВА	0457	1.338.887	1.405.200	1.301.398	1.235.086	

#### 4.2.4. Биланс успеха за период од 01.01.2022. до 31.12.2022. године

Табела 20 : БИЛАНС УСПЕХА за период од 01.01.2022. до 31.12.2022. године (Прилог 5а)

у 000 динара

Група рачуна, рачун	ПОЗИЦИЈА	АОП	Износ			
			План 01.01. 31.03.2022.	План 01.01. 30.06.2022.	План 01.01. 30.09.2022.	План 01.01. 31.12.2022.
1	2	3	4	5	6	7
	<b>А. ПОСЛОВНИ ПРИХОДИ</b>					
	(1002 + 1005 + 1008 + 1009 - 1010 + 1011 + 1012)	1001	799.517	1.611.035	2.442.552	3.334.069
60	<b>I. ПРИХОДИ ОД ПРОДАЈЕ РОБЕ (1003 + 1004)</b>	1002				
600, 602 и 604	1. Приходи од продаје робе на домаћем тржишту	1003				
601, 603 и 605	2. Приходи од продаје роба на иностраном тржишту	1004				
61	<b>II. ПРИХОДИ ОД ПРОДАЈЕ ПРОИЗВОДА И УСЛУГА (1006 + 1007)</b>	1005	631.592	1.263.185	1.894.777	2.526.369
610, 612 и 614	1. Приходи од продаје производа и услуга на домаћем тржишту	1006	631.592	1.263.185	1.894.777	2.526.369
611, 613 и 615	2. Приходи од продаје производа и услуга на иностраном тржишту	1007				
62	<b>III. ПРИХОДИ ОД АКТИВИРАЊА УЧИНАКА И РОБЕ</b>	1008	11.350	22.700	34.050	45.400

630	IV. ПОВЕЋАЊЕ ВРЕДНОСТИ ЗАЛИХА НЕДОВРШЕНИХ И ГОТОВИХ ПРОИЗВОДА	1009				
631	V. СМАЊЕЊЕ ВРЕДНОСТИ ЗАЛИХА НЕДОВРШЕНИХ И ГОТОВИХ ПРОИЗВОДА	1010				
64 и 65	VI. ОСТАЛИ ПОСЛОВНИ ПРИХОДИ	1011	156.575	325.150	513.725	762.300
68, осим 683, 685 и 686	VII. ПРИХОДИ ОД УСКЛАЂИВАЊА ВРЕДНОСТИ ИМОВИНЕ (ОСИМ ФИНАНСИЈСКЕ)	1012				
	<b>Б. ПОСЛОВНИ РАСХОДИ (1014 + 1015 + 1016 + 1020 + 1021 + 1022 + 1023 + 1024)</b>	1013	829.670	1.659.338	2.490.784	3.322.229
50	I. НАБАВНА ВРЕДНОСТ ПРОДАТЕ РОБЕ	1014	3.500	7.000	10.500	14.000
51	II. ТРОШКОВИ МАТЕРИЈАЛА, ГОРИВА И ЕНЕРГИЈЕ	1015	202.499	404.998	607.497	809.996
52	III. ТРОШКОВИ ЗАРАДА, НАКНАДА ЗАРАДА И ОСТАЛИ ЛИЧНИ РАСХОДИ (1017 + 1018 + 1019)	1016	466.987	933.973	1.402.737	1.871.500
520	1. Трошкови зарада и накнада зарада	1017	373.500	747.000	1.122.000	1.497.000
521	2. Трошкови пореза и доприноса на зараде и накнаде зарада	1018	68.931	137.861	207.069	276.276
52, осим 520 и 521	3. Остали лични расходи и накнаде	1019	24.556	49.112	73.668	98.224
540	IV. ТРОШКОВИ АМОРТИЗАЦИЈЕ	1020	68.778	137.556	206.333	275.111
58, осим 583, 585 и 586	V. РАСХОДИ ОД УСКЛАЂИВАЊА ВРЕДНОСТИ ИМОВИНЕ (ОСИМ ФИНАНСИЈСКЕ)	1021				
53	VI. ТРОШКОВИ ПРОИЗВОДНИХ УСЛУГА	1022	38.230	76.459	114.689	152.918
54, осим 540	VII. ТРОШКОВИ РЕЗЕРВИСАЊА	1023				
55	VIII. НЕМАТЕРИЈАЛНИ ТРОШКОВИ	1024	49.676	99.352	149.028	198.704
	<b>В. ПОСЛОВНИ ДОБИТАК (1001 - 1013) ≥ 0</b>	1025				11.840
	<b>Г. ПОСЛОВНИ ГУБИТАК (1013 - 1001) ≥ 0</b>	1026	30.153	48.303	48.232	
	<b>Д. ФИНАНСИЈСКИ ПРИХОДИ (1028 + 1029 + 1030 + 1031)</b>	1027	867	1.732	2.599	3.465

660 и 661	I. ФИНАНСИЈСКИ ПРИХОДИ ИЗ ОДНОСА СА МАТИЧНИМ, ЗАВИСНИМ И ОСТАЛИМ ПОВЕЗАНИМ ЛИЦИМА	1028					
662	II. ПРИХОДИ ОД КАМАТА	1029	688	1.375	2.063	2.750	
663 и 664	III. ПОЗИТИВНЕ КРУСНЕ РАЗЛИКЕ И ПОЗИТИВНИ ЕФЕКТИ ВАЛУТНЕ КЛАУЗУЛЕ	1030	165	330	495	660	
665 и 669	IV. ОСТАЛИ ФИНАНСИЈСКИ ПРИХОДИ	1031	14	27	41	55	
560 и 561	<b>Ђ. ФИНАНСИЈСКИ РАСХОДИ (1033 + 1034 + 1035 + 1036)</b>	1032	13.567	27.135	40.702	54.270	
562	I. ФИНАНСИЈСКИ РАСХОДИ ИЗ ОДНОСА СА МАТИЧНИМ, ЗАВИСНИМ И ОСТАЛИМ ПОВЕЗАНИМ ЛИЦИМА	1033					
562	II. РАСХОДИ КАМАТА	1034	12.500	25.000	37.500	50.000	
563 и 564	III. НЕГАТИВНЕ КУРСНЕ РАЗЛИКЕ И НЕГАТИВНИ ЕФЕКТИ ВАЛУТНЕ КЛАУЗУЛЕ	1035	17	35	52	70	
565 и 569	IV. ОСТАЛИ ФИНАНСИЈСКИ РАСХОДИ	1036	1.050	2.100	3.150	4.200	
	<b>Е. ДОБИТАК ИЗ ФИНАНСИРАЊА (1027 - 1032) ≥ 0</b>	1037					
	<b>Ж. ГУБИТАК ИЗ ФИНАНСИРАЊА (1032 - 1027) ≥ 0</b>	1038	12.700	25.403	38.103	50.805	
683, 685 и 686	<b>З. ПРИХОДИ ОД УСКЛАЂИВАЊА ВРЕДНОСТИ ФИНАНСИЈСКЕ ИМОВИНЕ КОЈА СЕ ИСКАЗУЈЕ ПО ФЕР ВРЕДНОСТИ КРОЗ БИЛАНС УСПЕХА</b>	1039	1.925	3.850	5.775	7.700	
583, 585 и 586	<b>И. РАСХОДИ ОД УСКЛАЂИВАЊА ВРЕДНОСТИ ФИНАНСИЈСКЕ ИМОВИНЕ КОЈА СЕ ИСКАЗУЈЕ ПО ФЕР ВРЕДНОСТИ КРОЗ БИЛАНС УСПЕХА</b>	1040				2.000	
67	J. ОСТАЛИ ПРИХОДИ	1041	13.530	27.060	40.590	54.120	
57	K. ОСТАЛИ РАСХОДИ	1042	5.100	10.200	15.300	20.400	



	Л. УКУПНИ ПРИХОДИ (1001 + 1027 + 1039 + 1041)	1043	815.839	1.643.677	2.491.516	3.399.354
	Ль. УКУПНИ РАСХОДИ (1013 + 1032 + 1040 + 1042)	1044	848.337	1.696.673	2.546.786	3.398.899
	М. ДОБИТАК ИЗ РЕДОВНОГ ПОСЛОВАЊА ПРЕ ОПОРЕЗИВАЊА (1043 - 1044) ≥ 0	1045				455
	Н. ГУБИТАК ИЗ РЕДОВНОГ ПОСЛОВАЊА ПРЕ ОПОРЕЗИВАЊА (1044 - 1043) ≥ 0	1046	32.498	52.996	55.270	
69-59	Ъ. ПОЗИТИВАН НЕТО ЕФЕКАТ НА РЕЗУЛТАТ ПО ОСНОВУ ДОБИТКА ПОСЛОВАЊА КОЈЕ СЕ ОБУСТАВЉА, ПРОМЕНА РАЧУНОВОДСТВЕНИХ ПОЛИТИКА И ИСПРАВКИ ГРЕШАКА ИЗ РАНИЈИХ ПЕРИОДА	1047				
59-69	О. НЕГАТИВАН НЕТО ЕФЕКАТ НА РЕЗУЛТАТ ПО ОСНОВУ ГУБИТКА ПОСЛОВАЊА КОЈЕ СЕ ОБУСТАВЉА, ПРОМЕНА РАЧУНОВОДСТВЕНИХ ПОЛИТИКА И ИСПРАВКИ ГРЕШАКА ИЗ РАНИЈИХ ПЕРИОДА	1048				
	П. ДОБИТАК ПРЕ ОПОРЕЗИВАЊА (1045 - 1046 + 1047 - 1048) ≥ 0	1049				455
	Р. ГУБИТАК ПРЕ ОПОРЕЗИВАЊА (1046 - 1045 + 1048 - 1047) ≥ 0	1050	32.498	52.996	55.270	
	С. ПОРЕЗ НА ДОБИТАК					
721	I. ПОРЕСКИ РАСХОД ПЕРИОДА	1051				
722 дуг. салдо	II. ОДЛОЖЕНИ ПОРЕСКИХ РАСХОДИ ПЕРИОДА	1052				
722 пот. салдо	III. ОДЛОЖЕНИ ПОРЕСКИ ПРИХОДИ ПЕРИОДА	1053				
723	Т. ИСПЛАЋЕНА ЛИЧНА ПРИМАЊА ПОСЛОДАВЦА	1054				
	Ћ. НЕТО ДОБИТАК	1055				455

(1049 - 1050 - 1051 - 1052 + 1053 - 1054) ≥ 0						
V. НЕТО ГУБИТАК		1056	32.498	52.996	55.270	
(1050 - 1049 + 1051 + 1052 - 1053 + 1054) ≥ 0						
I. НЕТО ДОБИТАК КОЈИ ПРИПАДА УЧЕШЋИМА БЕЗ ПРАВА КОНТРОЛЕ	1057					
II. НЕТО ДОБИТАК КОЈИ ПРИПАДА МАТИЧНОМ ПРАВНОМ ЛИЦУ	1058					
III. НЕТО ГУБИТАК КОЈИ ПРИПАДА УЧЕШЋИМА БЕЗ ПРАВА КОНТРОЛЕ	1059					
IV. НЕТО ГУБИТАК КОЈИ ПРИПАДА МАТИЧНОМ ПРАВНОМ ЛИЦУ	1060					
V. ЗАРАДА ПО АКЦИЈИ						
1. Основна зарада по акцији	1061					
2. Умањена (разводњена) зарада по акцији	1062					

#### 4.2.5. Извештај о токовима готовине у периоду од 01.01. до 31.12.2022. године (Прилог 5б)

Табела 21: Извештај о токовима готовине у периоду од 01.01 до 31.12.2022. године у 000 динара

ПОЗИЦИЈА	АОП	Износ					
		План 01.01-31.03.2022.	План 01.01-30.06.2022.	План 01.01-30.09.2022.	План 01.01-31.12.2022.		
		3	4	5	6		
1	2						
<b>A. ТОКОВИ ГОТОВИНЕ ИЗ ПОСЛОВНИХ АКТИВНОСТИ</b>							
I. Приливи готовине из пословних активности (1 до 4)	3001	961.307	2.959.243	4.137.730	5.155.686		
1. Продаја и примљени аванси у земљи	3002	694.752	1.389.503	2.064.255	2.779.006		

2. Продаја и примљени аванси у иностранству	3003						
3. Примљене камате из пословних активности	3004	900	1.200	2.200	2.750		
4. Остали приливи из редовног пословања	3005	265.655	1.568.540	2.051.275	2.373.930		
<b>II. Одливи готовине из пословних активности (1 до 9)</b>	<b>3006</b>	<b>918.715</b>	<b>1.798.588</b>	<b>2.882.569</b>	<b>3.735.902</b>		
1. Исплате добављачима и дати аванси у земљи	3007	264.615	497.655	924.474	1.121.968		
2. Исплате добављачима и дати аванси у иностранству	3008						
3. Зараде, накнаде зарада и остали лични расходи	3009	462.906	926.768	1.393.514	1.865.684		
4. Плаћене камате у земљи	3010	8.419	18.807	25.167	34.274		
5. Плаћене камате у иностранству	3011	6.213	8.213	15.726	15.726		
6. Порез на добитак	3012						
7. Одливи по основу осталих јавних прихода	3013	12.750	25.500	38.250	51.000		
8. Остали одливи из пословних активности	3014	161.812	323.625	485.438	647.250		
<b>III. Нето прилив готовине из пословних активности (I - II)</b>	<b>3015</b>	<b>42.592</b>	<b>1.160.655</b>	<b>1.255.161</b>	<b>1.419.784</b>		
IV. Нето одлив готовине из пословних активности (II - I)	3016						
<b>Б. ТОКОВИ ГОТОВИНЕ ИЗ АКТИВНОСТИ ИНВЕСТИРАЊА</b>							
<b>I. Приливи готовине из активности инвестирања (1 до 5)</b>	<b>3017</b>	<b>13</b>	<b>26</b>	<b>39</b>	<b>52</b>		
1. Продаја акција и удела	3018						
2. Продаја нематеријалне имовине, некретнина, постројења, опреме и биолошких средстава	3019						
3. Остали финансијски пласмани	3020	13	26	39	52		
4. Примљене камате из активности инвестирања	3021						
5. Примљене дивиденде	3022						
<b>II. Одливи готовине из активности инвестирања (1 до 3)</b>	<b>3023</b>	<b>69.029</b>	<b>1.195.763</b>	<b>1.242.558</b>	<b>1.475.121</b>		



1. Куповина акција и удела	3024				
2. Куповина нематеријалне имовине, некретнина, постројења, опреме и биолошких средстава	3025	69.029	1.196.783	1.242.658	1.476.121
3. Остали финансијски пласмани	3026				
III. Нето прилив готовине из активности инвестирања (I - II)	3027				
IV. Нето одлив готовине из активности инвестирања (II - I)	3028	69.016	1.195.757	1.242.619	1.476.069
<b>V. ТОКОВИ ГОТОВИНЕ ИЗ АКТИВНОСТИ ФИНАНСИРАЊА</b>					
<b>I. Приливи готовине из активности финансирања (1 до 7)</b>	3029	0	0	0	0
1. Увећање основног капитала	3030				
2. Дугорочни кредити у земљи	3031				
3. Дугорочни кредити у иностранству	3032				
4. Краткорочни кредити у земљи	3033				
5. Краткорочни кредити у иностранству	3034				
6. Остале дугорочне обавезе	3035				
7. Остале краткорочне обавезе	3036				
<b>II. Одливи готовине из активности финансирања (1 до 8)</b>	3037	82.278	89.154	167.841	159.330
1. Откуп сопствених акција и удела	3038				
2. Дугорочни кредити у земљи	3039				
3. Дугорочни кредити у иностранству	3040	74.247	74.247	148.495	148.495
4. Краткорочни кредити у земљи	3041				
5. Краткорочни кредити у иностранству	3042				
6. Остале обавезе	3043				

7. Финансијски лизинг	3044	8.031	14.907	19.346	20.835
8. Исплаћене дивиденде	3045				
III. Нето прилив готовине из активности финансирања (I - II)	3046				
IV. Нето одлив готовине из активности финансирања (II - I)	3047	82.278	89.154	167.841	169.330
Г. СВЕГА ПРИЛИВ ГОТОВИНЕ (3001 + 3017 + 3029)	3048	961.320	2.959.269	4.137.769	5.155.738
Д. СВЕГА ОДЛИВ ГОТОВИНЕ (3006 + 3023 + 3037)	3049	1.070.022	3.083.525	4.293.058	5.381.353
Ђ. НЕТО ПРИЛИВ ГОТОВИНЕ (3048 - 3049) ≥ 0	3050				
Е. НЕТО ОДЛИВ ГОТОВИНЕ (3049 - 3048) ≥ 0	3051	108.702	124.266	166.300	225.615
Ж. ГОТОВИНА НА ПОЧЕТКУ ОБРАЧУНСКОГ ПЕРИОДА	3052	250.029	250.029	250.029	250.029
З. ПОЗИТИВНЕ КУРСНЕ РАЗЛИКЕ ПО ОСНОВУ ПРЕРАЧУНА ГОТОВИНЕ	3053	150	300	450	660
И. НЕГАТИВНЕ КУРСНЕ РАЗЛИКЕ ПО ОСНОВУ ПРЕРАЧУНА ГОТОВИНЕ	3054	20	40	60	70
Ј. ГОТОВИНА НА КРАЈУ ОБРАЧУНСКОГ ПЕРИОДА (3050 - 3051 + 3052 + 3053 - 3054)	3055	141.457	126.033	95.120	25.004

#### 4.3. ЦЕНЕ

Цене по којима ће Предузеће вршити превоз путника у градском и приградском превозу у 2022. години су цене на које је оснивач дао сагласност 21.05.2020. године (Решење Градског већа Града Новог Сада бр: 34-1553-1/2020-II од 21.05.2020. године).

Табела 22: Цене превоза путника од I-IV зоне Града Новог Сада

у динарима

Редни број	ВРСТА ПРОИЗВОДА И УСЛУГЕ	Цене у примени од 25.05. 2020. године
1.	I ЗОНА	
2.	Појед.возна карта (купљена у возилу)	65,00
3.	Појед.карта за децу од 6-10 година старости и пратиоце слепих лица	38,00
4.	Дневна возна карта	278,00
5.	Недељна возна карта	841,00
6.	МЕСЕЧНА МАРКИЦА	
7.	- за запослене грађане	2.296,50
8.	- за грађане	2.523,00
9.	- за носиоце права на новчану социјалну помоћ	880,00
10.	- за пензионере до прос.пензије старости до 65 год. старости	935,00
11.	- за пензионере изнад прос.пензије старости до 65 год. старости	1.386,00
12.	- за ученике и студенте до 26 год. старости за једну линију	770,00
13.	- за ученике и студенте до 26 год. старости за све линије	935,00
14.	- годишња карта за запослене грађане	27.538,00
15.	II ЗОНА	



16.	Појед.возна карта (купљена у возилу)	110,00
17.	Појед.возна карта за децу од 6-10 година старости и пратиоце слепих лица	60,00
18.	МЕСЕЧНА МАРКИЦА	
19.	- за запослене грађане	3.904,00
20.	- за грађане	4.289,00
21.	- за носиоце права на новчану социјалну помоћ	1.760,00
22.	- за пензионере до прос.пензије старости до 65 год. старости	1.870,00
23.	- за пензионере изнад прос.пенз. старости до 65 год. старости	2.772,00
24.	- за ученике и студенте до 26 година старости	1.870,00
25.	- годишња карта за запослене грађане	46.848,60
26.	III ЗОНА	
27.	Појед. возна карта (купљена у возилу)	110,00
28.	Појед.карта за децу од 6- 10 година старости и пратиоци слепих лица	60,00
29.	МЕСЕЧНА МАРКИЦА	
30.	- за запослене грађане	4.822,65
31.	- за грађане	5.298,00
32.	- за носиоце права на новчану социјалну помоћ	2.200,00
33.	- за пензионере до прос.пензије старости до 65 година старости	2.337,00
34.	- за пензионере изнад прос.пензије старости до 65 година старости	3.465,00
35.	- за ученике и студенте старости до 26 година старости	2.337,00
36.	- годишња карта за запослене грађане	57.871,80

37.	IV ЗОНА	
38.	Појед. возна карта (купљена у возилу)	110,00
39.	Појед.карта за децу од 6-10 година старости и пратиоци слепих лица	60,00
40.	МЕСЕЧНА МАРКИЦА	
41.	- за запослене грађане	5.741,25
42.	- за грађане	6.307,00
43.	- за носиоце права на новчану социјалну помоћ	2.640,00
44.	- за пензионере до прос.пензије старости до 65 година старости	2.805,00
45.	- за пензионере изнад прос.пензије старости до 65 година старости	4.158,00
46.	- за ученике и студенте старости до 26 година старости	2.805,00
47.	- годишња карта за запослене грађане	68.895,00
48.	За све зоне зонско тарифног система у граду и пригр. саоб.	
49.	-годишња карта за децу од 6 до 10 год. старости.	2.541,00
50.	-годишња карта за ученике и студенте до 26 год. старости	5.000,00
51.	-годишња карта за превоз путника у град. и пригр. саобраћају по Закључку Градског већа Града Новог Сада Број: 34-875/2020-II Дана: 21.02.2020.године	1.650,00

Цене појединачних карата у возилу и цене претплатних месечних маркица у зонама од II до IV у приградском саобраћају утврђене су на основу цена прве зоне – градски саобраћај и коефицијената и граница зона у градском и приградском саобраћају. Коефицијенте и границе зона у градском и приградском саобраћају утврдила је Скупштина Града Новог Сада Одлуком о зонско-тарифном систему, са коефицијентима и

границама зона у градском и приградском саобраћају на територији Града Новог Сада („Службени лист Града Новог Сада“, број 8/20).

Цене превоза путника у међумесном саобраћају одређују се на основу Закона о превозу у друмском саобраћају („Службени гласник РС“ бр. 46/95, 66/01, 61/05, 91/05, 62/06, 31/11, и 68/15 – др. закони) по којем најнижу цену међумесног превоза по путном километру на основу цене коштања у јавном друмском превозу утврђује Влада Републике Србије. Цене превоза путника у међумесном саобраћају утврђује Надзорни одбор Предузећа.

Са ценама превоза путника у градском и приградском саобраћају које су у примени од 25.05.2020. године није могуће остварити приходе са којим би се покрили трошкови пословања без помоћи оснивача у виду текућих и капиталних субвенција тј. субвенција за набавку горива и набавку аутобуса. Структуру цене превоза путника у градском и приградском саобраћају чине: трошкови горива и гаса за аутобусе; трошкови резервних делова и материјала; трошкове ауто-гума, ситног инвентара, униформи и заштитне одеће и обуће; трошкове одржавања објеката, уређаја и опреме, трошкове енергије; трошкове за зараде запослених и остали трошкови.

#### **4.4. СУБВЕНЦИЈЕ ИЗ БУЏЕТА ЗА 2022. ГОДИНУ**

У 2022. години из буџета Града Новог Сада за 2022. годину планиране су субвенције за текуће пословање у износу од 500.000.000,00 динара. Планирана средства за текуће пословање Предузеће ће користити за измирење обавеза за набављено гориво, евро дизел и компримовани природни гас CNG за аутобусе, који саобраћају по реду возње за градски и приградски саобраћај. Због неекономских цена карата за превоз путника у градском и приградском саобраћају, као и постојања линија које нису економски исплативе, Предузеће није у могућности да из сопствених прихода обезбеди неопходна средства за плаћање горива потребног за реализацију планираног реда возње.

За инвестиционе активности односно капиталне субвенције из буџета Града за 2022. годину планирано је укупно 975.232.000,00 динара од чега се 950.400.000,00 динара планира за набавку до 10 нископодних електричних аутобуса и пратеће инфраструктуре за пуњење аутобуса која је планирана у оквиру реализације пројекта Нови Сад – зелени града, а уједно и због одржавања континуитета обнове возног парка Јавног градског саобраћајног предузећа „Нови Сад“. Овом инвестицијом, која је саставни део Плана јавних инвестиција Града Новог Сада за период 2022. – 2024. године, директно ће се утицати на заштиту животне средине и побољшање квалитета ваздуха кроз смањење емисије штетних издувних гасова који настају сагоревањем горива. Модерни, технолошки унапређени аутобуси привући ће већи број задовољних путника који ће уживати у удобнијем путовању уз мање буке.

У оквиру инвестиционих активности планира се и набавка комби возила за теренске механичаре у циљу што ефикаснијег отклањања квара на возилима у саобраћају од стране теренских механичара. За наведену инвестицију је из буџета Града предузећу одобрено 4.200.000,00 динара без ПДВ-а.

Из буџета Града за 2022. годину планирана су и средства за другу фазу санације и реконструкције Моторног и Лимарског одељења у износу од 20.632.000,00 динара која ће обухватити радове везане за електроенергетске инсталације који подразумевају реконструкцију унутрашњег осветљења, као и радове везане за машинске инсталације који укључују реконструкцију термотехничке инсталације – система за грејање, вентилацију и климатизацију.



Табела 23: Субвенције и остали приходи из буџета (Прилог б) у динарима

01.01-31.12.2021. године						
Приход	Планирано	Пренето из буџета	Реализовано (процена)	Неуtroшено	Износ средстава из ранијих година (у односу на претходну)	
	1	2	3	4 (2-3)	5	
Субвенције -	1.150.486.600,00	1.150.486.600,00	1.150.486.600,00	-	-	
Остали приходи из буџета*	-	-	-	-	-	
<b>УКУПНО</b>	<b>1.150.486.600,00</b>	<b>1.150.486.600,00</b>	<b>1.150.486.600,00</b>	<b>-</b>	<b>-</b>	

Табела 24: Субвенције и остали приходи из буџета за 2022. годину

у динарима

План за период 01.01-31.12.2022. године				
	01.01. до 31.03.	01.01. до 30.06.	01.01. до 30.09.	01.01. до 31.12.
Субвенције	85.000.000,00	1.147.232.000,00	1.272.232.000,00	1.475.232.000,00
Остали приходи из буџета*				
<b>УКУПНО</b>	<b>85.000.000,00</b>	<b>1.147.232.000,00</b>	<b>1.272.232.000,00</b>	<b>1.475.232.000,00</b>

Табела 25: Трошковни запослених (Прилог 7)

у динарима

Р.бр.	Трошковни запослених	План 01.01.- 31.12.2021.	Реализација (промена) 01.01.- 31.12.2021.	План 01.01.- 31.03.2022.	План 01.01.-30.06.2022.	План 01.01.- 30.09.2022.	План 01.01.- 31.12.2022.
1.	Маса НЕТО зарада (зарада по одбитку припадајућих пореза и доприноса на терет запосленог)	1.018.920.234,00	1.010.397.746,16	268.920.000,00	537.840.000,00	807.840.000,00	1.077.840.000,00
2.	Маса БРУТО 1 зарада (зарада са припадајућим порезом и доприносима на терет запосленог)	1.415.166.992,00	1.403.330.203,00	373.500.000,00	747.000.000,00	1.122.000.000,00	1.497.000.000,00
3.	Маса БРУТО 2 зарада (зарада са припадајућим порезом и доприносима на терет послодавца)	1.676.085.591,00	1.662.319.596,06	442.430.703,62	884.861.407,25	1.329.068.941,01	1.773.276.474,77
4.	Број запослених по кадровској свеземљи - УКУПНО*	1.310	1.307	1.310	1.310	1.312	1.312
4.1.	* на неодређено време	1.100	1.100	1.100	1.100	1.100	1.100
4.2.	- на одређено време	210	207	210	210	212	212
5.	Платице по уговору о раду	950.000,00	449.000,00	125.000,00	250.000,00	375.000,00	500.000,00
6.	Број проматала плаћале по уговору о раду*	3	3	3	3	3	3
7.	Платице по ауторском уговорима						

8.	Број примљена накнаде по уговорским уговорима*								
9.	Накнаде по уговору о привременим и повременим пословима								
10.	Број примљена накнаде по уговору о привременим и повременим пословима*								
11.	Накнаде физичким лицима по основу осталих уговора	400.000,00							
12.	Број примљена накнаде по основу осталих уговора*	1							
13.	Накнаде члановима скупштине								
14.	Број чланова скупштине*								
15.	Накнаде члановима надзорног одбора	1.424.050,56	1.384.968,21	365.013,64	712.023,56	1.068.037,92	1.424.050,56		
16.	Број чланова надзорног одбора*	3	3	3	3	3	3		3
17.	Накнаде члановима Комисије за ревизију								
18.	Број чланова Комисије за ревизију*								
19.	Презов изабраних на посао и са посла	20.000.000,00	16.741.000,00	4.125.000,00	8.250.000,00	12.375.000,00	16.500.000,00		



20	Дневнице на службеном путу	370.000,00	5.000,00	25.000,00	50.000,00	75.000,00	100.000,00
21	Накнаде трошкова на службеном путу	150.000,00	421.000,00	50.000,00	100.000,00	150.000,00	200.000,00
22	Отпремнина за одлазак у пензију			-	634.367,50	1.704.501,50	3.175.540,85
23	Број примљена отпремнине			-	2	7	12
24	Јубиларне награде			4.010.293,73	8.468.851,57	13.660.056,57	21.139.539,29
25	Број примљена јубиларних награда			23	47	77	127
26	Смештај и исхрана на терену						
27	Помоћ радницима и породици војника	5.000.000,00	5.000.000,00	1.250.000,00	2.500.000,00	3.750.000,00	5.000.000,00
28	Стипендије						
29	Остале накнаде трошкова запосленима и осталим физичким лицима	75.000.000,00	67.424.000,00	16.250.000,00	32.500.000,00	48.750.000,00	65.000.000,00
30	Трошкови стручног усавршавања запослених						

## **5. ПЛАНИРАНИ НАЧИН РАСПОДЕЛЕ ДОБИТИ**

Нето добит Јавног градског саобраћајног предузећа „Нови Сад“, Нови Сад утврђена Финансијским извештајима за 2019. годину износи 28.065.996,31 динар док је непокривени губитак Предузећа из ранијих година 910.936.856,04 динара. Како због већ отежаног пословања, које је додатно погоршано епидемијом заразне болести COVID-19, Предузеће није било у могућности да покрије губитак из сопствених средстава, те је из тог разлога донета Одлука о покрићу губитка из ранијих година из дела добити намењеног Оснивачу за 2019. годину којом је износ од 14.032.998,16 динара, првобитно намењен Оснивачу, усмерен на покриће губитка из ранијих година.

Део остварене добити из 2019. године у износу од 2.998,16 динара уплаћен је Оснивачу.

## **6. ПЛАН ЗАРАДА И ЗАПОШЉАВАЊА**

Зараде, накнаде зарада и друга примања запослених у јавним предузећима планирају се и исплаћују у складу са важећим законским и подзаконским актима.

Приликом планирања укупне годишње, а пре свега месечне масе средстава за 2022. годину водило се рачуна о висини сваког појединачног права уређеног законом, општим актом и уговором о раду и процењеног броја запослених у сваком месецу у 2022. години, а посебно уважавајући околности и потребе посла (повећан обим посла у одређеном месецу, рад на дане државних празника и сл.).

При планирању масе зараде за 2022. годину узете су у обзир и све преузете обавезе из Посебног колективног уговора за јавна предузећа у комуналној делатности на територији Р. Србије.

6.1. СТРУКТУРА ЗАПОСЛЕНИХ ПО СЕКТ. ЈМА/ОРГАНИЗАЦИОНИМ ЈЕДИНИЦАМА НА ДАН 31.12.2021. ГОДИНЕ

Табела 26: Број запослених по секторима/ организационим јединицама на дан 31.12.2021. године

Прилог 8

Редни број	Сектор / Организациона јединица	Број систематизованих радних места	Број извршилаца	Број запослених по кадровској евиденцији	Број запослених на неодређено време	Број запослених на одређено време
1	Директор и лица непосредно одговорна директору предузећа	7	10	11	8	3
2	Саобраћајни сектор	20	695	680	595	85
3	Технички сектор	77	293	270	212	58
4	Сектор економских послова	34	84	97	83	14
5	Служба правне, кадровеке и опште послове	17	35	43	30	13
6	Служба комерцијалних послова	16	39	40	32	8
7	Служба станичних услуга	11	67	68	57	11
8	Служба унутрашње контроле	18	110	86	72	14
9	Служба развоја и информационих технологија и софтверског пословања	7	8	9	8	1
10	Служба интерне ревизије	2	3	3	3	0
<b>УКУПНО:</b>		209	1.344	1.307	1.100	207



## 6.2. ПЛАНИРАНА СТРУКТУРА ЗАПОСЛЕНИХ

Прилог 9

Табела 27: Квалификациона структура запослених

Редни број	Опис	Запослени		Надзорни одбор /Скупштина	
		Број на дан 31.12.2021.	Број на дан 31.12.2022.	Број на дан 31.12.2021.	Број на дан 31.12.2022.
1	<b>ВСС</b>	86	86	3	3
2	<b>ВС</b>	22	24	-	-
3	<b>ВКВ</b>	27	28	-	-
4	<b>ССС</b>	579	586	-	-
5	<b>КВ</b>	535	533	-	-
6	<b>ПК</b>	19	18	-	-
7	<b>НК</b>	39	37	-	-
<b>УКУПНО</b>		1.307	1.312	3	3

Табела 28: Старосна структура запослених

Редни број	Опис	Број запослених 31.12.2021.	Број запослених 31.12.2022.
1	<b>До 30 година</b>	55	60
2	<b>30 до 40</b>	252	255
3	<b>40 до 50</b>	456	459
4	<b>50 до 60</b>	435	438
5	<b>Преко 60</b>	109	100
<b>УКУПНО</b>		1.307	1.312
<b>Просечна старост</b>		47	46

Табела 29: Структура по полу

Редни број	Опис	Запослени		Надзорни одбор /Скупштина	
		Број на дан 31.12.2021.	Број на дан 31.12.2022.	Број на дан 31.12.2021.	Број на дан 31.12.2022.
1	<b>Мушки</b>	1.131	1.135	3	3
2	<b>Женски</b>	176	177	-	-
<b>УКУПНО</b>		1.307	1.312	3	3

Табела 30: Структура по времену у радном односу

Редни број	Опис	Број запослених 31.12.2021.	Број запослених 31.12.2022.
1	<b>До 5 година</b>	107	105
2	<b>5 до 10</b>	120	122
3	<b>10 до 15</b>	170	173
4	<b>15 до 20</b>	213	213
5	<b>20 до 25</b>	188	188
6	<b>25 до 30</b>	168	169
7	<b>30 до 35</b>	127	127
8	<b>Преко 35</b>	214	215
	<b>УКУПНО</b>	1.307	1.312

Упражњена радна места по важећој систематизацији Предузећа:

- Самостални инжењер саобраћаја у експлоатацији 1
- Возач кондуктер зглобног аутобуса 29
- Возач кондуктер соло аутобуса 11
- Распоређивач и евидентичар часова рада 2
- Аутомеханичар I групе 8
- Аутомеханичар II групе 4
- Аутомеханичар III групе 1
- Закљивач облога 1
- Возач гаражер I групе 1
- Спремач I групе 10
- Спремач II групе 3
- Спремач-перач 4
- Радник на изради и одржавању алата 1
- Аутомеханичар бошиста 1
- Аутолимар II групе 6
- Аутогапетар II групе 1

- Аутогапетар I групе 1
- Вртлар 1
- Самостални инжењер радионице 1
- Инжењер радионице 1
- Предрадник превентиве сервиса 1
- Дијагностичар контролор 1
- Шеф одељења електронике и прецизне механике 1
- Предрадник кухиње 1
- Хигијеничар 1
- Самостални сарадник за правне послове 1
- Сарадник за правне послове 1
- Технички контролор 1
- Саобраћајни контролор I групе 7
- Саобраћајни контролор II групе 15
- Телефониста евидентичар 3
- Чувар – ватрогасац 3
- Помоћни складиштар 1
- Благајник продаје маркица I зоне 1
- Финансијски књиговођа-оператер 1
- Билетар - информатор 3
- Контролор 1

### 6.3. ДИНАМИКА ЗАПОШЉАВАЊА

(Прилог 10)

Табела 31 : Динамика запошљавања (квартална пројекција)

Р. бр.	Основ одлива/пријема кадрова	Број запослених	Р. бр.	Основ одлива/пријема кадрова	Број запослених
	Стање на дан 31.12.2021. године	1.307		Стање на дан 30.06.2022. године	1.310
1.	Одлив кадрова у периоду 01.01-31.03.2022.	2	1.	Одлив кадрова у периоду 01.07-30.09.2022.	3
2.	Природан одлив		2.	Природан одлив	
3.	пензија	2	3.	пензија	3
4.	споразум		4.	споразум	
5.	истек рока на који је радни однос заснован		5.	истек рока на који је радни однос заснован	
6.	отказ по уговору о раду		6.	отказ по уговору о раду	
7.	неплаћено		7.	неплаћено	
8.	именован на јавне функције		8.	именован на јавне функције	
9.	Пријем кадрова у периоду 01.01-31.03.2022.	5	9.	Пријем кадрова у периоду 01.07-30.09.2022.	5
10.	замена за боловање		10.	замена за боловање	
11.	споразумни прелазак		11.	споразумни прелазак	
12.	повећан обим посла	5	12.	повећан обим посла	5
13.	враћен по судској пресуди		13.	враћен по судској пресуди	
14.	повратак са јавне функције		14.	повратак са јавне функције	
15.	повратак са неплаћеног одсуства		15.	повратак са неплаћеног одсуства	
	Стање на дан 31.03.2022. године	1.310		Стање на дан 30.09.2022. године	1.312
	Основ одлива/пријема кадрова				



Р. бр.		Број запослених	Р. бр.	Основ одлива/пријема кадрова	Број запослених
	Стање на дан 31.03.2022. године	1.310		Стање на дан 30.09.2022. године	1.312
1.	Одлив кадрова у периоду 01.04-30.06.2022.	2	1.	Одлив кадрова у периоду 01.10-31.12.2022.	6
2.	смрт Природан одлив		2.	смрт Природан одлив	
3.	пензија	2	3.	пензија	6
4.	споразум		4.	споразум	
5.	истек рока на који је радни однос заснован		5.	истек рока на који је радни однос заснован	
6.	отказ по уговору о раду		6.	отказ по уговору о раду	
7.	неплаћено		7.	неплаћено	
8.	именован на јавне функције		8.	именован на јавне функције	
9.	Пријем кадрова у периоду 01.04-30.06.2022.	2	9.	Пријем кадрова у периоду 01.10-31.12.2022.	6
10.	замена за боловање		10.	замена за боловање	
11.	споразумни прелазак		11.	споразумни прелазак	
12.	повећан обим посла	2	12.	повећан обим посла	6
13.	враћен по судској пресуди		13.	враћен по судској пресуди	
14.	повратак са јавне функције		14.	повратак са јавне функције	
15.	повратак са неплаћеног одсуства		15.	повратак са неплаћеног одсуства	
	Стање на дан 30.06.2022. године	1.310		Стање на дан 31.12.2022. године	1.312

Предузеће је планирало ангажовање 3 лица по уговору о делу.

#### 6.4. ПЛАН ЗАРАДА ЗА 2022. ГОДИНУ

Планирани број радника у 2022. години је 1312.

Предузеће утврђује вредност радног часа која представља обрачунску категорију и користи се за обрачун зарада у 2022. години. Вредност радног часа утврђује се тако што се основица коју је Предузеће примењивало у октобру 2014. године увећана за 7%, што износи 22.184,31 динар, дели са месечним фондом радних сати 2022. године.

Основна зарада запосленог утврђује се као производ вредности радног часа, коефицијента посла и времена проведеног на раду.

У циљу додатног побољшања положаја запослених закључен је Анекса III Посебног колективног уговора за јавна предузећа у комуналној делатности на територији републике Србије, према којем се најмање утврђен износ регреса за коришћење годишњег одмора увећава за фиксни износ 2.750,00 нето на месечном нивоу.

Органи Предузећа су: Надзорни одбор и директор.

Надзорни одбор: доноси дугорочни и средњорочни план пословне стратегије и развоја Јавног предузећа и одговоран је за његово спровођење; доноси годишњи, односно трогодишњи програм пословања Јавног предузећа, усклађен са дугорочним и средњорочним планом пословне стратегије и развоја из тачке 1. овог става; усваја извештај о степену реализације годишњег, односно трогодишњег програма пословања Јавног предузећа; усваја тромесечни извештај о степену усклађености планираних и реализованих активности; усваја финансијске извештаје Јавног предузећа; надзире рад директора; одговара за законитост рада Јавног предузећа, као и за реализацију одлука и других аката Скупштине Града, Градоначелника и Градског већа; доноси статут Јавног предузећа; одлучује о статусним променама, оснивању других правних субјеката и улагању капитала Јавног предузећа; доноси одлуку о расподели добити, односно начину покривања губитка Јавног предузећа; закључује уговоре о раду са директором, у складу са законом којим се уређују радни односи; даје сагласност директору за предузимање послова или радњи у складу са законом, овим статутом и одлуком Скупштине Града; доноси одлуку о давању гаранција, авала, јемства, залога и других средстава обезбеђења; доноси одлуку о располагању (прибављање и отуђење) имовином Јавног предузећа; доноси одлуку о повећању и смањењу основног капитала; доноси одлуку о процени вредности капитала, као и програм и одлуку о својинској трансформацији; доноси одлуку о општим условима за пружање услуга Јавног предузећа; доноси одлуку о утврђивању цена комуналних услуга и других услуга које пружа Јавно предузеће; доноси одлуке о оглашавању; предлаже доношење годишњих програма инвестиционих активности; доноси посебан програм коришћења средстава из буџета Града Новог Сада (у даљем тексту: буџет Града) у складу са Законом; доноси инвестиционе програме и програме и критеријуме за инвестициона улагања, за инвестиције које се не финансирају из буџета Града; утврђује пословну стратегију и пословне циљеве Јавног предузећа и стара се о њиховој реализацији; врши унутрашњи надзор над пословањем Јавног предузећа; успоставља, одобрава и прати рачуноводство, унутрашњу контролу, финансијске извештаје и политику управљања ризицима; доноси одлуку о улагању капитала; доноси Пословник о раду Надзорног одбора; разматра извештај о материјално-финансијском пословању Јавног предузећа; и врши друге послове у складу са законом, овим статутом и прописима којима се уређује правни положај привредних друштава.

Директор предузећа: представља и заступа Јавно предузеће, организује и руководи процесом рада, води пословање Јавног предузећа, одговара за законитост рада Јавног предузећа, као и за реализацију одлука и других аката Скупштине Града, Градоначелника и Градског већа, предлаже дугорочни и средњорочни план пословне стратегије и развоја и одговоран је за њихово спровођење, предлаже годишњи, односно трогодишњи програм пословања Јавног предузећа и одговоран је за његово спровођење, предлаже

финансијске извештаје Јавног предузећа, извршава одлуке Надзорног одбора, бира извршног директора, закључује уговоре о раду са извршним директором, у складу са законом којим се уређују радни односи, бира представнике Јавног предузећа у скупштини друштва капитала чији је једини власник Јавно предузеће, доноси акт о систематизацији, даје пуномоћ за заступање, одлучује о службеном путовању, у земљи и иностранству, одлучује о правима, обавезама и одговорностима запослених, и обавља друге послове одређене законом и овим статутом.

Зарада директора дефинисана је Уговором о раду и ограничена Одлуком Скупштине града Новог Сада број 020-4/2008-2-I од 24. јуна 2008. године те ће у 2022. години износити 2.280.000,00 динара бруто I на годишњем нивоу, а све у складу са Законом о утврђивању максималне зараде у јавном сектору („Службени гласник РС“, бр. 93/2012) и Упутством о примени Закона о утврђивању максималне зараде у јавном сектору (Министарства финансија и привреде, 011-00-101/2012-01) као и Закона о престанку важења Закона о привременом уређивању основица за обрачун и исплату плата, односно зарада и других сталних примања код корисника јавних средстава.



Табела 3.2. Исплаћена маса за зараде, број запослених и просечна зарада по месецима за 2021. годину – Бруто 1 (Прилог 11)

У динарима

Месец по месецима 2021.	УКУПНО			СТАРОЗАПОСЛЕНИ				НОВОЗАПОСЛЕНИ				ПОСЛОВОДСТВО			
	Број запослених	Маса зарада	Процент а зарада	Број запослених x	Маса зарада	Просечна зарада	Број запослених	Маса зарада	Просечна зарада	Број запослених x	Маса зарада	Просечна зарада	Број запослених x	Маса зарада	Просечна зарада
I	1.278	120.487.800	94,275	1.277	120.323.008	94,224				1	103.982	103,982	1	103.982	103,982
II	1.273	119.952.799	91,872	1.271	119.711.459	91,826	1	76.889	76,889	1	184.450	184,450	1	184.450	184,450
III	1.276	113.607.714	89,104	1.272	113.314.700	89,084	2	128.159	64,080	1	184.849	184,849	1	184.849	184,849
IV	1.279	115.526.661	90,404	1.274	115.162.275	90,394	4	299.719	74,930	1	184.887	184,887	1	184.887	184,887
V	1.271	112.714.503	94,192	1.265	112.140.100	94,182	5	425.984	81,997	1	184.476	184,476	1	184.476	184,476
VI	1.278	114.154.285	89,483	1.268	113.529.025	89,463	8	481.788	76,982	1	183.471	183,471	1	183.471	183,471
VII	1.273	116.394.429	91,433	1.265	115.713.607	91,473	7	510.964	73,709	1	184.857	184,857	1	184.857	184,857
VIII	1.280	118.228.076	92,366	1.271	117.459.260	92,446	8	565.943	70,743	1	183.473	183,473	1	183.473	183,473
IX	1.284	114.916.847	89,499	1.275	114.082.857	89,477	8	670.712	83,839	1	183.278	183,278	1	183.278	183,278
X	1.285	113.246.364	86,129	1.274	112.250.245	86,109	10	831.248	83,125	1	184.871	184,871	1	184.871	184,871
XI	1.310	129.899.930	91,803	1.298	118.768.388	91,455	11	1.168.560	106,560	1	191.900	191,900	1	191.900	191,900
XII	1.310	120.000.000	91,603	1.298	118.708.100	91,455	11	1.100.000	100,000	1	191.900	191,900	1	191.900	191,900
<b>УКУПНО</b>	15.364	1.403.330.203	1.093,944	15.309	1.395.143.942	1.093,588	73	6.180.387	868,272	12	2.026.174	2.026,174	12	2.026.174	2.026,174
<b>ПРОСЕК</b>	1.283	116.844.184	91,162	1.276	116.261.870	91,132	6	513.366	73,958	1	189.848	189,848	1	189.848	189,848



Табела 33: Планирана маса по заради, број запослених и просечна зарада по месецима за 2022. годину – Бруто-1

У динарима

План по месецима 2022.	УКУПНО			СТАРОЗАПОСЛЕНИ			НОВОЗАПОСЛЕНИ			ПОСЛОВОДСТВО		
	број запослених	Маса зарада	просечна зарада	број запослених	маса зарада	просечна зарада	број запослених	маса зарада	просечна зарада	број запослених	маса зарада	просечна зарада
I	1310	124.500.000,00	95.038,17	1309	124.310.000,00	94.995,62				1	190.000,00	190.000,00
II	1310	124.500.000,00	95.038,17	1305	124.010.000,00	94.954,06	3	300.000,00	100.000,00	1	190.000,00	190.000,00
III	1310	124.500.000,00	95.038,17	1304	123.810.000,00	94.946,32	5	500.000,00	100.000,00	1	190.000,00	190.000,00
IV	1310	124.500.000,00	95.038,17	1303	123.710.000,00	94.942,44	6	600.000,00	100.000,00	1	190.000,00	190.000,00
V	1310	124.500.000,00	95.038,17	1302	123.610.000,00	94.938,56	7	700.000,00	100.000,00	1	190.000,00	190.000,00
VI	1310	124.500.000,00	95.038,17	1302	123.610.000,00	94.938,56	7	700.000,00	100.000,00	1	190.000,00	190.000,00
VII	1312	125.000.000,00	95.274,39	1303	124.310.000,00	95.179,68	11	800.000,00	100.000,00	1	190.000,00	190.000,00
VIII	1312	125.000.000,00	95.274,39	1301	123.810.000,00	95.165,26	10	1.000.000,00	100.000,00	1	190.000,00	190.000,00
IX	1312	125.000.000,00	95.274,39	1299	123.610.000,00	95.157,81	12	1.200.000,00	100.000,00	1	190.000,00	190.000,00
X	1312	125.000.000,00	95.274,39	1297	123.410.000,00	95.150,35	14	1.400.000,00	100.000,00	1	190.000,00	190.000,00
XI	1312	125.000.000,00	95.274,39	1295	123.210.000,00	95.142,86	15	1.600.000,00	100.000,00	1	190.000,00	190.000,00
XII	1312	125.000.000,00	95.274,39	1290	123.010.000,00	95.135,34	18	1.800.000,00	100.000,00	1	190.000,00	190.000,00
УКУПНО	15.732	1.497.000.000,00	1.141.875,35	15.614	1.484.120.000,00	1.140.609,85	106	10.500.000,00	1.106.000,00	12	2.280.000,00	2.280.000,00
ПРОСЕК	1311	124.750.000,00	95.155,28	1302	123.676.666,67	95.050,82	9	883.333,33	100.000,00	1	190.000,00	190.000,00

Табела 3.4.: Планирана маса за зараде, увећана за допринос на зараде, број запослених и просечна зарада по месецима за 2022. годину – Бруто 2

У динарима

Реализација по месецима 2022.	УКУПНО			СТАРОЗАПОСЛЕНИ			НОВОЗАПОСЛЕНИ			ПОСЛОВОДСТВО		
	број запослених	Маса зарада	просечна зарада	број запослених	маса зарада	просечна зарада	број запослених	маса зарада	просечна зарада	број запослених	маса зарада	просечна зарада
I	1310	147.476.901,21	112.577,79	1309	147.251.836,06	112.491,85				1	225.065,15	225.065,15
II	1310	147.476.901,21	112.577,79	1306	146.896.470,03	112.478,15	3	355.386,03	118.455,34	1	225.065,15	225.065,15
III	1310	147.476.901,21	112.577,79	1304	146.859.559,35	112.468,99	5	592.278,71	118.455,34	1	225.065,15	225.065,15
IV	1310	147.476.901,21	112.577,79	1303	146.541.104,00	112.464,39	6	710.732,05	118.455,34	1	225.065,15	225.065,15
V	1310	147.476.901,21	112.577,79	1302	146.422.648,66	112.459,79	7	829.187,40	118.455,34	1	225.065,15	225.065,15
VI	1310	147.476.901,21	112.577,79	1302	146.422.648,66	112.459,79	7	829.187,40	118.455,34	1	225.065,15	225.065,15
VII	1312	146.069.177,92	112.857,61	1303	146.896.470,03	112.737,12	8	947.842,74	118.455,34	1	225.065,15	225.065,15
VIII	1312	148.069.177,92	112.857,61	1301	146.559.559,35	112.728,33	10	1.184.553,42	118.455,34	1	225.065,15	225.065,15
IX	1312	148.069.177,92	112.857,61	1299	146.422.648,66	112.719,61	12	1.421.364,11	118.455,34	1	225.065,15	225.065,15
X	1312	148.069.177,92	112.857,61	1297	146.185.737,86	112.710,67	14	1.656.374,79	118.455,34	1	225.065,15	225.065,15
XI	1312	148.069.177,92	112.857,61	1295	145.948.627,29	112.701,80	16	1.896.285,48	118.455,34	1	225.065,15	225.065,15
XII	1312	148.069.177,92	112.857,61	1293	145.711.916,61	112.692,90	18	2.132.196,16	118.455,34	1	225.065,15	225.065,15
УКУПНО	15.732	1.773.276.474,77	1.352.612,35	15.614	1.758.019.426,66	1.351.113,30	108	12.556.266,29	1.303.008,77	12	2.700.781,81	2.700.781,81
ПРОСЕК	1311	147.773.039,66	112.717,70	1302	146.601.818,89	112.692,76	9	1.046.356,52	118.455,34	1	225.065,15	225.065,15

Табела 35: Распон исплаћених и планираних зарада ( Прилог 11а)

у динарима

	Исплаћена у 2021. години		Планирана у 2022. години		
	Бруто 1	Нето	Бруто 1	Нето	
Запослени без пословодства	Најнижа зарада	60.417,76	44.324,96	64.418,79	47.229,68
	Највиша зарада	160.015,42	115.200,93	169.680,03	117.592,77
Пословодство	Најнижа зарада	164.870,80	117.404,43	190.000,00	136.800,00
	Највиша зарада	164.870,80	117.404,43	190.000,00	136.800,00

#### 6.5. ПЛАНИРАНЕ НАКНАДЕ ЧЛАНОВИМА НАДЗОРНОГ ОДБОРА

Висина накнаде за рад у Надзорном одбору председнику и члановима Надзорног одбора исплаћиваће се у месечном нето износу од 25.000,00 динара, до утврђивања висине накнаде на основу степена реализације програма пословања предузећа, а у складу са Закључком Скупштине Града Новог Сада број 020-4/2013-24/a-I.

Накнада председника и накнада чланова Надзорног одбора кориговаће се по следећим критеријумима:

Табела 36: Критеријуми за одређивање накнаде председнику и члановима Надзорног одбора

Критеријум	Корективни фактор	Корективни фактор
Присуствовање седницама	Присуствовање свим седницама	Планирани износ
Присуствовање седницама	Неоправдани изостанак седнице	са
		Корективни фактор
		Умањење накнаде за 10%

Табела 37: Накнаде Надзорног одбора у нето износу (Прилог 12)

у динарима

Месец	Надзорни одбор / Суопштина - реализација			Надзорни одбор / Суопштина - план				
	Укупан износ 2021. година	Некнада председника	Некнада члана	Број чланова	Укупан износ 2022. година	Некнада председника	Некнада члана	Број чланова
	1+(2*3)	1	2	3	1+(2*3)	1	2	3
I	75.000,00	25.000,00	25.000,00	2	75.000,00	25.000,00	25.000,00	2
II	75.000,00	25.000,00	25.000,00	2	75.000,00	25.000,00	25.000,00	2
III	75.000,00	25.000,00	25.000,00	2	75.000,00	25.000,00	25.000,00	2
IV	75.000,00	25.000,00	25.000,00	2	75.000,00	25.000,00	25.000,00	2
V	75.000,00	25.000,00	25.000,00	2	75.000,00	25.000,00	25.000,00	2
VI	75.000,00	25.000,00	25.000,00	2	75.000,00	25.000,00	25.000,00	2
VII	75.000,00	25.000,00	25.000,00	2	75.000,00	25.000,00	25.000,00	2
VIII	75.000,00	25.000,00	25.000,00	2	75.000,00	25.000,00	25.000,00	2
IX	75.000,00	25.000,00	25.000,00	2	75.000,00	25.000,00	25.000,00	2
X	75.000,00	25.000,00	25.000,00	2	75.000,00	25.000,00	25.000,00	2
XI	75.000,00	25.000,00	25.000,00	2	75.000,00	25.000,00	25.000,00	2
XII	75.000,00	25.000,00	25.000,00	2	75.000,00	25.000,00	25.000,00	2
УКУПНО	900.000,00	300.000,00	300.000,00	2	900.000,00	300.000,00	300.000,00	2
ПРОСЕК	75.000,00	25.000,00	25.000,00	2	75.000,00	25.000,00	25.000,00	2



Табела 38: Накнаде Надзорног одбора у бруто износу

У динарима

Месеци	Надзорни одбор / Скупштина - 2021. година			реализација			Надзорни одбор пави 2022. година			Скупштина		
	Укупан износ	Накнада председника	Накнада члана	Број чланова	Укупан износ	Накнада председника	Накнада члана	Број чланова	Укупан износ	Накнада председника	Накнада члана	Број чланова
	1+(2*3)	1	2	3	1+(2*3)	1	2	3	1+(2*3)	1	2	3
I	118.670,88	39.556,96	39.556,96	2	118.670,88	39.556,96	39.556,96	2	118.670,88	39.556,96	39.556,96	2
II	118.670,88	39.556,96	39.556,96	2	118.670,88	39.556,96	39.556,96	2	118.670,88	39.556,96	39.556,96	2
III	118.670,88	39.556,96	39.556,96	2	118.670,88	39.556,96	39.556,96	2	118.670,88	39.556,96	39.556,96	2
IV	118.670,88	39.556,96	39.556,96	2	118.670,88	39.556,96	39.556,96	2	118.670,88	39.556,96	39.556,96	2
V	118.670,88	39.556,96	39.556,96	2	118.670,88	39.556,96	39.556,96	2	118.670,88	39.556,96	39.556,96	2
VI	118.670,88	39.556,96	39.556,96	2	118.670,88	39.556,96	39.556,96	2	118.670,88	39.556,96	39.556,96	2
VII	118.670,88	39.556,96	39.556,96	2	118.670,88	39.556,96	39.556,96	2	118.670,88	39.556,96	39.556,96	2
VIII	118.670,88	39.556,96	39.556,96	2	118.670,88	39.556,96	39.556,96	2	118.670,88	39.556,96	39.556,96	2
IX	118.670,88	39.556,96	39.556,96	2	118.670,88	39.556,96	39.556,96	2	118.670,88	39.556,96	39.556,96	2
X	118.670,88	39.556,96	39.556,96	2	118.670,88	39.556,96	39.556,96	2	118.670,88	39.556,96	39.556,96	2
XI	118.670,88	39.556,96	39.556,96	2	118.670,88	39.556,96	39.556,96	2	118.670,88	39.556,96	39.556,96	2
XII	118.670,88	39.556,96	39.556,96	2	118.670,88	39.556,96	39.556,96	2	118.670,88	39.556,96	39.556,96	2
УКУПНО	1.424.050,56	474.683,52	474.683,52	2	1.424.050,56	474.683,52	474.683,52	2	1.424.050,56	474.683,52	474.683,52	2
ПРОСЕК	118.670,88	39.556,96	39.556,96	2	118.670,88	39.556,96	39.556,96	2	118.670,88	39.556,96	39.556,96	2

у динарима

Месец	Комисија за ревизију реализација 2021. година				Комисија за ревизију план 2022. година			
	укупан износ	накнада председника	накнада члана	број чланова	укупан износ	накнада председника	накнада члана	број чланова
	1+(2*3)	1	2	3	1+(2*3)	1	2	3
I								
II								
III								
IV								
V								
VI								
VII								
VIII								
IX								
X								
XI								
XII								
УКУПНО								
ПРОСЕК								

Табела 40: Накнаде Комисија за ревизију - у бруто износу

у динарима

Месец	Комисија за ревизију реализација 2021. година						Комисија за ревизију план 2022. година					
	укупан износ	накнаде председника	накнада члана	број чланова	уплата у буџет	укупан износ	накнаде председника	накнада члана	број чланова	уплата у буџет		
I	1+(2*3)	1	2	3	4	1+(2*3)	1	2	3	4		
II												
III												
IV												
V												
VI												
VII												
VIII												
IX												
X												
XI												
XII												
УКУПНО												
ПРОСЕК												

## 7. КРЕДИТНА ЗАДУЖЕНОСТ

У 2020. години Предузеће је од Европске банке за обнову и развој (EBRD) узело дугорочни зајам за финансирање инвестиционог пројекта набавке 29 аутобуса у износу од 7.000.000 EUR. Планом отплате зајма предвиђено је да се отплата врши у ратама и то два пута годишње у марту и септембру месецу. У 2021. години Предузеће је измирило прве две рате обавезе за узети зајам како је и предвиђено у плану отплате.

Као последица деловања вируса COVID-19 која је изазвала поремећаје у пословању и довела до значајног смањења прихода од продаје услуга, Предузеће је било приморано да се кредитно задужи у 2020. години како би се могао реализовати планирани ред возње и како би се обезбедио квалитетан, сигуран и безбедан превоз путника у градском и приградском саобраћају као и дугорочна консолидација Предузећа. Дугорочни кредит за обртна средства за ликвидност износи 9.300.000 ЕУР у динарској противвредности са греје периодом од 2 године и роком отплате 5 година.

У складу са планом отплате кредита, до истека греје периода од 2 године који истиче у јануару 2023. године, Предузеће је у обавези да плаћа интеркаларну каматну по стопи од 2,95% годишње.

<sup>22</sup> 2022. години Предузеће ће завршити отплату лизинга за набавку 3 зглобна аутобуса, као и лизинга за набавку 5 соло аутобуса.



Табела 41: Кредитна задуженост

Прилог 14

Кредитор	Назив кредита / Пројекта	Оригинална валута	Гаранција за повратак	Стање кредитне задужености у оригиналној валути на дан 31.12.2021. године	Стање кредитне задужености у динарима на дан 31.12.2021. године	Година поплаћења кредита	Рок отплате без периода почасно	Период пописа (Бухвал период)	Датум прве отплате	Камат на стопу	Број отплата током једне године	Плати плаћања по години у динарима		Стање кредитне задужености у динарима на дан 31.12.2022. године		
												Укупно главница	Укупно камата			
Доминан кредитор																
Поштоматски исплатиш	Дугорочни кредит за ангажирање	Еур	Не	9.300.000	1.093.495.860	2020	24.12.2027	28.12.2020	24.01.2023	2,95%	0	0	0	1.093.495.860		
Национална банка	Набавка 3 глобна аутобуса на линији	Еур	Не	52.334	6.153.442	2016	06.05.2022	07.07.2016	05.01.2017	5,49%	5	6.153.442	230.869	0		
Национална банка	Набавка 5 глобна аутобуса на линији	Еур	Не	124.868	14.682.004	2017	20.10.2022	29.05.2017	30.06.2017	3,82%	10	14.682.004	503.625	0		
Страна кредитор	Дугорочни кредит за финансирање набавке 29 аутобуса	Еур	Не	6.242.417	733.984.640	2020	31.03.2028	30.09.2020	30.03.2021	2,20%	2	148.694.309	15.736.378	4.979.407		
				15.719.619	1.848.315.946										14.279.497	1.678.986.191
Укупно кредитне задужености				9.300.000	1.093.495.860										9.300.000	1.093.495.860
од чега за капиталне пројекте				0.419.619	734.302.086										4.979.407	585.490.331

## 8. ПЛАНИРАНЕ НАБАВКЕ

### 8.1. ПЛАНИРАНА ФИНАНСИЈСКА СРЕДСТВА ЗА НАБАВКУ ДОБАРА, РАДОВА И УСЛУГА ЗА ОБАВЉАЊЕ ДЕЛАТНОСТИ

ЈГСП „Нови Сад“ Нови Сад је утврдило планирана финансијска средства за набавку добара, радова и услуга за 2022. годину са циљем да се првенствено задовоље објективне потребе Предузећа, као и побољшање квалитета услуга превоза путника у градском и приградском саобраћају. Истовремено су обухваћене и набавке чија ће реализација зависити од финансијских могућности Предузећа током године и оне углавном представљају сегмент инвестиционих активности као и унапређења рада Предузећа као једног пословног система.

Планираним средствима за набавке у 2022. години предвиђене су 54 планске позиције у укупном износу од 2.343.357.000,00 динара.

У складу поступка планирања, планиране набавке су разврстане по предмету набавке и то на добра, услуге и радове и обухваћене су јавне набавке и набавке које не подлежу Закону о јавним набавкама.

Табела 42: Планирана финансијска средства за набавку добара, радова и услуга (Прилог 15) у 000 динара

Редни број	Конто	ПОЗИЦИЈА	Реализација (процена) у 2021. години	План 01.01- 31.03.2022.	План 01.01- 30.06.2022.	План 01.01- 30.09.2022.	План 01.01- 31.12.2022.
<b>Добра</b>							
1.	12	Софтвер и остала права		6.000	6.000	6.000	6.000
2.	14	Остала нематеријална имовина					0
3.	22	Грађевински објекти	14.557				1.550
4.	23	Постројење и опрема	65.036	16.200	1.007.900	1.007.900	1.024.079

5.	5010	Набавна вредност продате робе на мало	5.570	7.500	7.500	7.500	7.500
6.	5111	Утрошак сировина и материјала	5.905	6.500	8.500	15.250	15.250
7.	5113	Утрошак уља и мазила	19.900	23.000	23.000	23.400	23.400
8.	5121	Утрошак каталитичког материјала	10.998	16.800	16.800	18.770	18.770
9.	5129	Трошкови осталог непоменутог материјала (резијског)	6.000	7.300	7.300	13.897	13.897
10.	5131	Трошкови електричне енергије	13.000	15.000	15.000	15.000	15.000
11.	5132	Утрошак горива и енергије	670.000	500.000	500.000	500.000	500.000
12.	5133	Трошак гаса за грејање	27.000	26.000	26.000	26.000	26.000
13.	5140	Утрошак резервних делова	68.050	55.000	59.000	131.190	131.190
14.	5150	Опне елитног инвентара	18.718	43.500	46.500	50.090	50.090
15.	5321	Одржавање објеката и опреме				2.099	2.099
16.	5395	Трошкови осталих услуга				200	200
17.	5599	Лиценцирани софтвер	4.490	13.000	13.000	14.350	14.350
<b>Укупно добра:</b>			<b>929.224</b>	<b>1.731.500</b>	<b>1.768.000</b>	<b>1.849.375</b>	
<b>Услуге</b>							
18.	12	Софтвер и остала права	890			1.399	1.399
19.	14	Остала нематеријална имовина		3.000	3.000	3.000	3.000
20.	22	Грађевински објекти				0	0
21.	23	Постројења и опрема		20.000	54.000	54.000	54.000
22.	5010	Набавна вредност продате робе на мало				6.500	6.500

23.	5121	Канцеларијски материјал					0
24.	5140	Угровани резервови делова	2.236	4.000	4.000		7.480
25.	5150	Отпис сигнот инвентара					999
26.	5220	Трошкови накнаде уговора о делу					500
27.	5280	Трошкови издавања запослених преко агенције и задруга		9.500	9.500		9.500
28.	5310	Транспортни трошкови					0
29.	5311	Трошкови телефона	4.800	3.000	10.000		10.000
30.	5313	Трошкови интернета					999
31.	5320	Одржавање ПТТ уређаја					0
32.	5321	Одржавање објеката и опреме	14.796	15.000	51.500		70.447
33.	5322	Одржавање возила	6.599	10.000	28.000		30.999
34.	5330	Трошкови закупа	2.000		2.000		2.000
35.	5350	Трошкови рекламе	3.000				0
36.	5391	Трошкови заштите на раду					800
37.	5395	Трошкови осталих услуга	8.000	5.000	5.000		13.096
38.	5396	Трошкови техничког прегледа					1.889
39.	5501	Трошкови здравствених услуга					999
40.	5502	Одржавање, напор, бекап и архив података	4.197	4.500	4.500		7.150
41.	5503	Трошкови интелектуалних услуга	3.308	6.500	6.500		15.636



42.	5504	Услуге обезбеђења имовине	1.200	1.200	1.200	12.000
43.	5505	Трошкови административне услуге				6.000
44.	5506	Трошкови стручног образовања радника	7.700	6.500	6.500	10.999
45.	5520	Трошкови осигурања	108.450	100.000	100.000	100.000
46.	5540	Трошкови чланарина				100
47.	5556	Накнаде државним институцијама				200
48.	5590	Таксе, судски трошкови и трошкови вештачења				5.450
49.	5591	Штампане лист предузећа				450
50.	5598	Остали нематеријални трошкови				300
51.	5599	Лиценцарина софтвер	5.000		5.000	6.670
<b>Укупно услуге:</b>			<b>60.700</b>	<b>258.700</b>	<b>290.700</b>	<b>378.682</b>
<b>Радови</b>						
52.	22	Грађевински објекти	7000	68.632	89.632	105.911
53.	23	Постројења и опрема	3.490			1.300
54.	5321	Одржавање објеката и опреме				8.089
<b>Укупно радови:</b>			<b>7.000</b>	<b>68.632</b>	<b>89.632</b>	<b>115.300</b>
<b>УКУПНО=ДОБРА+УСЛУГЕ+РАДОВИ</b>			<b>239.900</b>	<b>2.058.832</b>	<b>2.148.332</b>	<b>2.343.357</b>

Планирана средства за набавку добара, радова и услуга за 2022. годину су планирана на основу планираног одржавања возила односно аутобуса како би се реализовао планирани ред вожње, а у складу са смерницама за израду годишњих програма пословања за 2022. годину, водећи се планираним и реализованим вредностима за 2021. годину. Планирана средства за набавку материјала за израду, осталог материјала, горива, мазива, електричне енергије, природног гаса, резервних делова, ситног инвентара и ауто гума су утврђена у складу са проценом реализације планираног обима услуга превоза путника у градском и приградском превозу у 2022. години и финансираће се из сопствених средстава, осим горива које ће се делом финансирати из буџета Града Новог Сада. Из буџета Града за 2022. годину планирана су средства за набавку до 10 електричних аутобуса са пратећом инфраструктуром за пуњење у износу од 950.400.000,00 динара са ПДВ-ом. Поступак набавке електричних аутобуса покренут је у 2021. години, али ће финансијска реализација, као и испорука возила бити у 2022. години. Средства из буџета Града за 2022. годину одређена су и за набавку комби возила за теренске механичаре у вредности од 4.200.000,00 динара без ПДВ-а.

У делу услуге планирана су средства за производне и нематеријалне услуге. Производне услуге се у већем делу односе на услуге одржавања објеката и опреме, док се нематеријалне услуге односе на репрезентацију, осигурање и друге услуге, а средства за њихову реализацију ће се обезбеђивати из сопствених средстава по утврђеним приоритетима.

У 2022. години планирани су радови на санацији и реконструкцији објеката, како у кругу Предузећа, тако и на аутобуској станици, а све у циљу повећања енергетске ефикасности, побољшања услова за рад запослених, а пре свега у циљу побољшања квалитета услуга које Предузеће пружа својим корисницима. Из буџета Града планирана су средства за другу фазу санације и реконструкције моторног и лимарског одељења у вредности од 20.632.000,00 динара.

## 9. ПЛАН ИНВЕСТИЦИЈА

У 2022. години планирана су инвестициона улагања у износу од 1.197.239.000,00 динара и то: средства из буџета Града Новог Сада за 2022. годину у износу од 975.232.000,00 динара и сопствена средства у износу од 222.007.000,00 динара.

Средствима из буџета Града Новог Сада за 2022. годину планирана су следећа капитална улагања:

- **Возило - комби теренских механичара** –у циљу што ефикаснијег отклањања квара на возилима у саобраћају, од стране теренских механичара, потребно је обезбедити квалитетно теренско возило са потребним алатом и уређајима за рад на терену за чега је из буџета Града предузећу одобрено 4.200.000,00 динара без ПДВ-а.
- **Санација и реконструкција Моторног и Лимарског одељења (II фаза)** планирана је у износу од 20.632.000,00 динара, а обухватиће радове везане за електроенергетске инсталације који подразумевају реконструкцију унутрашњег осветљења, као и радове везане за машинске инсталације који укључују реконструкцију термотехничке инсталације – система за грејање, вентилацију и климатизацију.  
Прва фаза наведене инвестиције реализована је у 2021. години у вредности од 29.484.000,00 динара средствима из буџета Града за 2021. годину.
- Средствима из буџета за 2022. годину планирана је набавка до 10 нисководних електричних аутобуса и пратеће инфраструктуре за пуњење аутобуса која је планирана у оквиру реализације

пројекта Нови Сад – зелени града, а уједно и због одржавања континуитета обнове возног парка Јавног градског саобраћајног предузећа „Нови Сад“. Овом инвестицијом, која је саставни део Плана јавних инвестиција Града Новог Сада за период 2022. – 2024. године, директно ће се утицати на заштиту животне средине и побољшање квалитета ваздуха кроз смањење емисије штетних издувних гасова који настају сагоревањем горива. Модерни, технолошки унапређени аутобуси привући ће већи број задовољних путника који ће уживати у удобнијем путовању уз мање буке. Вредност инвестиције износи 950.400.000,00 динара са ПДВ-ом.

Остале инвестиције планиране су у износу од 222.007.000,00 динара и планиране су на основу потреба сектора и служби.

Због недостатка сопствених средстава услед смањења прихода од превоза путника у градском, приградском и међумесном саобраћају изазваног наставком епидемије вируса COVID-19, Предузеће није било у могућности да реализује све планиране инвестиције из 2021. године.

Табела 43: План инвестиција (Прилог 16)

у 0љ, дин.

Редни број	Назив инвестиционог пројекта	Година почетка финансирања пројекта	Година завршетка финансирања пројекта	Укупна вредност пројекта	Реализовано са закључно са 31.12.2021. године	Структура финансирања	Извор средстава из буџета финансирања	План 2022. године				План 2023. године	План 2024. године	
								План 01.01.-31.03.2022.	План 01.01.-30.06.2022.	План 01.01.-30.09.2022.	План 01.01.-31.12.2022.			
1	Набавна до 10 електричних аутобуса и пратеће инфраструктуре за градске аутобусе	2022	2022	950.400		Својствена средства	950.400		950.400	950.400	950.400			
2	Возило-којачи територијалног осматрања	2022	2022	4.200		Својствена средства	4.200		4.200	4.200	4.200			
3	Набавно софтвери	2022	2022	6.000		Својствена средства	6.000		6.000	6.000	6.000			
4	Удеој за контролу приступа #	2021	2021	2.494		Својствена средства	6.000		6.000	6.000	6.000			

















30	Надання і управління системою для автоматизованого корабельного управління	2022	2022	2 500	2 500	2 500	2 500	2 500	Средства бюджета (по компаниям)																		
									Остаток																		
									Уступки																		
									Сопоставля средства						2 500	2 500	2 500	2 500									
									Подразделя средства																		
									Средства бюджета (по компаниям)																		
31	Доставка и обслуживание аппаратуры	2021	2021	5 000	2 500	2 500	2 500	2 500	Средства бюджета (по компаниям)																		
									Остаток																		
									Уступки						2 500	2 500	2 500	2 500									
									Сопоставля средства											5 000	5 000	5 000					
									Подразделя средства																		
									Средства бюджета (по компаниям)																		
32	Покрытие палубное - скреп	2022	2022	2 000	2 000	2 000	2 000	2 000	Средства бюджета (по компаниям)																		
									Остаток																		
									Уступки																		
									Сопоставля средства											2 000	2 000	2 000	2 000				
									Подразделя средства																		
									Средства бюджета (по компаниям)																		
33	Внебюджетное управление в индустриальной области	2021	2021	8 000	8 000	8 000	8 000	8 000	Средства бюджета (по компаниям)																		
									Остаток																		
									Уступки																		
									Сопоставля средства											8 000	8 000	8 000	8 000				
									Подразделя средства																		
									Средства бюджета (по компаниям)																		

Остало	8.000	8.000	8.000	8.000	8.000	8.000
Укупно:						8.000
Сопствена средства						
Позајмољена средства						
Средства буџета (по категорији)	2.000					
Остало						
Укупно:						
Сопствена средства						
Позајмољена средства						
Средства буџета (по категорији)	4.948					
Остало						
Укупно:						
Сопствена средства	9.000	9.000	9.000	9.000	9.000	9.000
Позајмољена средства						
Средства буџета (по категорији)	8.986	9.000				
Остало						
Укупно:	9.000	9.000	9.000	9.000	9.000	9.000
Сопствена средства	1.500	1.500	1.500	1.500	1.500	1.500
Позајмољена средства						
Средства буџета (по категорији)						
Остало						
Укупно:						
Сопствена средства						
Позајмољена средства						
Средства буџета (по категорији)	3.000	1.500				
Остало						







објект Аутобусне станице I фазе	2021	2022	999		Позарљива средства						
					Средства буџета (по категорији)						
					Остало						
					Укупно:	2.999			2.999		2.999
					Сопствена средства	999		300	599		999
					Позарљива средства						
46	Делови, опрема и лична средства за систем за мониторинг саобраћаја	2022	999		Средства буџета (по категорији)						
					Остало						
					Укупно:	999		299	599		999
					Сопствена средства	500		100	300		500
					Позарљива средства						
					Средства буџета (по категорији)						
					Остало						
					Укупно:	500		100	300		500
					Сопствена средства	500		100	300		500
					Позарљива средства						
48	Опrema за аутоматско гласање возача у сервис станица	2022	500		Средства буџета (по категорији)						
					Остало						
					Укупно:	500		100	300		500
					Сопствена средства	500		100	300		500
					Позарљива средства						
49	Делови, опрема и компютерски системи за мониторинг радника при уласку	2022	999		Средства буџета (по категорији)						
					Остало						
					Укупно:	500		100	300		500
					Сопствена средства	999		299	599		999
					Позарљива средства						









62	Својине и реконструкције финансијске улоге	2022	2022	15.000	15.000	15.000	15.000	15.000	15.000
				15.000	15.000	15.000	15.000	15.000	15.000
				4.000	4.000	4.000	4.000	4.000	4.000
63	Општинске фондове (једна и стубова напредације за тероризам АС)	2022	2022	4.000	4.000	4.000	4.000	4.000	4.000
				4.000	4.000	4.000	4.000	4.000	4.000
				3.000	3.000	3.000	3.000	3.000	3.000
64	Улагања у инфраструктуру (услуге комуналне инфраструктуре)	2022	2022	3.000	3.000	3.000	3.000	3.000	3.000
				3.000	3.000	3.000	3.000	3.000	3.000
				3.000	3.000	3.000	3.000	3.000	3.000
				500	500	500	500	500	500
65	Калорифери за јавношће	2022	2022	500	500	500	500	500	500
				500	500	500	500	500	500
				100	100	100	100	100	100
				250	250	250	250	250	250
				350	350	350	350	350	350
				300	300	300	300	300	300

	исправности 1111 аппарата					Позарядные средства							
66	Набавка ПП электр. и монтаж	2022	2022	999		Средства бюджета (по сметам)							
						Остатки							
						Учтено:	999		299	599	999		
						Составные средства	900	300	600	900	900		
						Позарядные средства							
67	Набавка средств и материалы для работы БЭП-у объектов	2022	2022	908		Средства бюджета (по сметам)							
						Остатки							
						Учтено:	908		308	608	908		
						Составные средства	900	20	30	30	70		
						Позарядные средства							
68	Набавка аппарата для контроля расхода воды	2022	2022	70		Средства бюджета (по сметам)							
						Остатки							
						Учтено:	70	20	30	50	70		
						Составные средства	499	199	299	499	499		
						Позарядные средства							
69	Набавка и установка прообразов инсталляций на туалеты СУБ-у акванду за объектами	2022	2022	499		Средства бюджета (по сметам)							
						Остатки							
						Учтено:	70	20	30	50	70		
						Составные средства	499	199	299	499	499		
						Позарядные средства							







					Укупно:	700	300	500	700
					Укупно:				
					Безвредна средства				
					Позајмљена средства				
78	Реконструкција послата за контрактног услуга са интервалном валиде за овеће са позабави потребама на федерационој аутобусној станици	2021	2021	2.895					
79	Кавали са оловиком у капама	2021	2022	17.840					
					Својствена средства				
					Позајмљена средства				
					Средства буџета (по категорија)				
					Остало				
					Укупно:				
					Својствена средства				
					Позајмљена средства				
					Средства буџета (по категорија)				
					Остало				
					Укупно:				
80	Резерви јавушког уредбајн	2022	2022	999				499	999
					Укупно:	1.197.239	54.467	1.186.619	1.197.239
					Укупно инвестиције		1.153.062		1.197.239
								499	1.197.239

Табела 44: Реализација плана набавки путничких возила у 2021. години

Ред. број	Планирана набавка возила (тип возила, карактеристике)	Реализација набавке (да/не)	Вредност реализоване набавке у динарима	Разлози не спровођења набавке
<b>ПУТНИЧКА ВОЗИЛА</b>				
1.				
<b>ТЕРЕНСКА ПУТНИЧКА</b>				
1.	Теренско возило за потребе саобраћајне оперативе	да	2.999.995,00	

У 2022. години планира се набавка комби возила за теренске механичаре.

Табела 45: План набавки путничких возила за 2022. годину

Редни број	Планирана набавка возила (тип и карактеристика)	Процењена вредност набавке у динарима
<b>ПУТНИЧКА ВОЗИЛА</b>		
1.		
<b>ТЕРЕНСКА ПУТНИЧКА ВОЗИЛА</b>		
1.	Возило – комби теренских механичара	4.200.000,00



## 10. СРЕДСТВА ЗА ПОСЕБНЕ НАМЕНЕ

У 2022. години наставило се са промовисањем система електронске наплате возних карата, а посебно ће бити стављен фокус на упознавање корисника са новим начиним куповине појединачних карата – електронски новчаник. Предузеће ће се оглашавати у свим врстама медија како би привукло кориснике нових услуга и допринело повећању прихода. Средства за ове намене планирана су на нивоу планираних средстава за 2021. годину. Планирана средства ће се у 2022. години равномерно распоредити у складу са маркетиншким активностима на појединим врстама медија, а према процени менаџмента предузећа.

Средства за помоћ, спортске активности и пропаганду не могу бити већа од 0,3% оствареног прихода у претходној години, а репрезентације од 0,4% оствареног прихода у претходној години. Планирана су на рачуну 5299 - Остали лични расходи и накнаде, 5510 - Трошкови репрезентације и 5511 - Трошкови репрезентације ван фирме. Помоћ породици ће се реализовати по критеријумима утврђеним Правилником о остваривању солидарне помоћи, а критеријуми су лекарски налаз и мишљење лекара о болести, а висина износа која се одобрава за помоћ може бити до износа који се по закону не опорезује.

За помоћ породици у случају смрти запосленог, члана уже породице, родитеља запосленог или члана заједничког породичног домаћинства за којег постоји обавеза издржавања од стране запосленог и болесним радницима планирано је 5.000.000,00 динара на рачуну 5299 - Остали лични расходи и накнаде.

Средства репрезентације (рачун 5510 и рачун 5511) не могу бити већи од 0,4% оствареног укупног прихода у 2021. години, а одобраваће их директор или лица која овласти директор Предузећа у складу са финансијским могућностима Предузећа. За ове намене планирано је 520.000,00 динара. Средства за репрезентацију користити се за обележавање дана предузећа, испраћај пензионера, за пословне партнере фирме и потребе при одржавању састанака.

На позицији „Остало“ планирана су средства која се, на основу Споразума о критеријумима за обезбеђење и коришћење средстава за превенцију радне инвалидности и рекреативни одмор запослених, уплаћују на рачуне репрезентативних Синдиката ЈСП-а Нови Сад, а којима се плаћа боравак запослених у бањама, на планинама и сличним лечилиштима и одмаралиштима. У члану 38. Колективног уговора за Јавно градско саобраћајно предузеће „Нови Сад“, Нови Сад бр. 9153 од 29.10.2018. године дефинисано је да је послодавац дужан да уз исплату месечне зараде запосленима обезбеди средства за превенцију радне инвалидности и рекреативни одмор запослених у износу од 0,50% на масу средстава исплаћених на име зарада.

Наведена средства улађују се у проценту одређеном према броју запослених који су чланови р. „езентативних синдиката код послодавца, као и оних запослених који нису чланови репрезентативних синдиката код послодавца.

Табела 46: Средства за посебне намене (Прилог 17)

у динарима

Редни број	Позиција	План 2021. година	Реализација (процена) 2021. година	План 01.01- 31.03.2022.	План 01.01- 30.06.2022.	План 01.01- 30.09.2022.	План 01.01- 31.12.2022.
1.	Спонзорство						
2.	Донације						
3.	Хуманитарне активности						
4.	Спортске активности						
5.	Репрезентација	520.000,00	397.000,00	130.000,00	260.000,00	390.000,00	520.000,00
6.	Реклама и пропаганда	3.000.000,00	2.809.000,00	625.000,00	1.400.000,00	2.200.000,00	3.000.000,00
7.	Остало	6.720.000,00	6.980.000,00	1.750.000,00	3.500.000,00	5.250.000,00	7.000.000,00

ЈТСП „НОВИ САД“, НОВИ САД  
 НАДЗОРНИ ОДБОР  
 Број: 113/2021  
 30.11.2021. године  
 НОВИ САД



ПРЕДСЕДНИК НАДЗОРНОГ ОДБОРА

Славен Мановић, дипл.инжењер саобраћај